

**Rapportage Arbeidsmarkt- en  
onderwijsinformatie Savantis  
2009/2010**

Waddinxveen, februari 2009

Auteur: Theo Mos



## Inhoudsopgave

<b>INHOUDSOPGAVE .....</b>	<b>3</b>
<b>SAMENVATTING .....</b>	<b>5</b>
<b>INLEIDING .....</b>	<b>7</b>
<b>SCHILDEREN EN ONDERHOUD .....</b>	<b>9</b>
<b>1 ONTWIKKELINGEN OP DE ARBEIDSMARKT .....</b>	<b>10</b>
1.1 Omvang van de sector .....	10
1.2 Vraag en aanbod op de arbeidsmarkt .....	11
<b>2 ONTWIKKELINGEN IN HET ONDERWIJS .....</b>	<b>13</b>
2.1 Kwalificaties .....	13
2.2 Ontwikkeling van het aantal leerlingen .....	14
<b>3 BESCHIKBAARHEID VAN BPV-PLAATSEN .....</b>	<b>15</b>
3.1 Erkende leerbedrijven .....	15
3.2 Beschikbaarheid van bpv-plaatsen volgens opleidingsadviseurs .....	15
3.3 Maatregelen sociale partners .....	16
3.4 Conclusie .....	16
<b>4 ARBEIDSMARKTPERSPECTIEVEN VOOR GEDIPLOMEERDE SCHOOLVERLATERS .....</b>	<b>17</b>
<b>AFBOUW .....</b>	<b>18</b>
<b>5 ONTWIKKELINGEN OP DE ARBEIDSMARKT .....</b>	<b>19</b>
5.1 Omvang van de sector .....	19
5.2 Vraag en aanbod op de arbeidsmarkt .....	21
<b>6 ONTWIKKELINGEN IN HET ONDERWIJS .....</b>	<b>23</b>
Inleiding .....	23
6.1 Kwalificaties .....	23
6.2 Ontwikkeling van het aantal leerlingen .....	24
<b>7 BESCHIKBAARHEID VAN BPV-PLAATSEN .....</b>	<b>25</b>
7.1 Erkende leerbedrijven .....	25
7.2 Beschikbaarheid van bpv-plaatsen volgens opleidingsadviseurs .....	26
Maatregelen Sociale partners .....	26
7.4 Conclusie .....	28
<b>8 ARBEIDSMARKTPERSPECTIEVEN VOOR GEDIPLOMEERDE SCHOOLVERLATERS .....</b>	<b>29</b>
<b>RECLAME, PRESENTATIE EN COMMUNICATIE .....</b>	<b>30</b>

<b>9 ONTWIKKELINGEN OP DE ARBEIDSMARKT .....</b>	<b>31</b>
Inleiding.....	31
9.1 Omvang van de branche .....	31
9.2 Vraag en aanbod op de arbeidsmarkt .....	38
<b>10 ONTWIKKELINGEN IN HET ONDERWIJS.....</b>	<b>42</b>
Inleiding.....	42
10.1 Kwalificaties.....	42
10.2 Ontwikkeling aantal leerlingen.....	43
10.3 Doorstroom naar het hoger beroepsonderwijs .....	47
<b>11 BESCHIKBAARHEID VAN BPV-PLAATSEN .....</b>	<b>49</b>
Inleiding.....	49
11.1 Leerbedrijven .....	49
11.2 Beschikbaarheid bpv-plaatsen .....	49
11.3 Conclusie .....	52
<b>12 ARBEIDSMARKTPERSPECTIEF VOOR GEDIPLOMEERDE LEERLINGEN.....</b>	<b>53</b>
<b>SCHOONMAAK EN GLAZENWASSEN.....</b>	<b>55</b>
<b>13 ONTWIKKELINGEN OP DE ARBEIDSMARKT .....</b>	<b>56</b>
13.1 Bedrijven en werknemers in de sector Schoonmaak en Glazenwassen .....	56
Werknemers.....	57
13.2 Ontwikkelingen op de arbeidsmarkt .....	57
<b>14 ONTWIKKELINGEN IN HET ONDERWIJS.....</b>	<b>59</b>
<b>15 BESCHIKBAARHEID VAN BPV-PLAATSEN.....</b>	<b>61</b>
<b>16 ARBEIDSMARKTPERSPECTIEVEN VOOR GEDIPLOMEERDE SCHOOLVERLATERS MBO .....</b>	<b>62</b>
<b>BRONVERMELDING.....</b>	<b>63</b>
<b>BIJLAGE 1 SCHILDEREN EN ONDERHOUD.....</b>	<b>64</b>
<b>BIJLAGE 2 AFBOUW .....</b>	<b>67</b>
<b>BIJLAGE 3 RECLAME, PRESENTATIE EN COMMUNICATIE.....</b>	<b>69</b>
<b>BIJLAGE 4 SCHOONMAAK EN GLAZENWASSEN .....</b>	<b>75</b>

# Samenvatting

## Schilderen en Onderhoud

In de sector Schilderen en Onderhoud zijn bijna 3.200 bedrijven actief die de CAO voor het Schilders, afwerkings- en glaszetbedrijf hanteren. Bij de bedrijven werken ruim 26.000 werknemers. Daarnaast kent de sector bijna 8.000 zelfstandigen zonder personeel (ZZP'ers).

Het aantal bedrijven met personeel dat onder de CAO voor Schilderen en Onderhoud valt is de afgelopen jaren gedaald. Ook het aantal werknemers is gedaald. Doordat het aantal ZZP'ers sterk is gestegen is het aantal werkenden in de sector de afgelopen jaren redelijk gelijk gebleven.

Het aantal leerlingen binnen de sector is tussen schooljaar 2007/2008 en 2008/2009 met 2 procent gestegen tot ruim 4.100. In 2009 is het aantal erkende leerbedrijven met 5 procent gegroeid tot ruim 4.400.

In de sector zijn over het algemeen voldoende beroepspraktijkvormingsplaatsen beschikbaar voor leerlingen. Wel is het voor de nieuw instromende leerlingen soms lastig om een bpv-plaats te vinden, doordat de vraag van bedrijven naar leerlingen als gevolg van de economische crisis afneemt. Voor de langere termijn zijn de perspectieven om een bpv-plaats te vinden echter gunstig. Er wordt verwacht dat de huidige leerlingen na het behalen van hun diploma zonder al teveel problemen in de sector kunnen (blijven) werken. Het arbeidsmarktperspectief is daarmee goed.

## Afbouw

In de sector Afbouw zijn bijna 1.800 bedrijven actief die de CAO voor de Afbouw hanteren. Bij deze bedrijven werken rond de 10.000 werknemers. Daarnaast kent de sector ruim 6.400 ZZP'ers. Het aantal bedrijven met personeel dat onder de CAO voor de Afbouw valt is de afgelopen jaren stabiel gebleven, net als het aantal werknemers. Het aantal ZZP'ers in de Afbouw is gestegen.

Het aantal leerlingen in de Afbouw is tussen schooljaar 2007/2008 en 2008/2009 licht gestegen tot 976 leerlingen. In het schooljaar 2009/2010 is het aantal leerlingen gedaald door de economische crisis. Het aantal leerbedrijven is in 2009 met 6% toegenomen tot ruim 1.350.

Het EIB verwacht dat de werkgelegenheid in de sector in 2010 sterk zal dalen. Hierdoor wordt het voor leerlingen moeilijk om een bpv-plaats te krijgen. Deze problemen zijn er vooral voor leerlingen stukadoor. Leerlingen die in het werkveld plafond- en wandmontage of vloerenleggen een opleiding volgen hebben tot nu toe geen moeite om een bpv-plaats te vinden. Er worden vanuit Savantis extra inspanningen verricht om het aantal leerlingen in de Afbouw op peil te houden. Hiermee kan worden voorkomen dat als op langere termijn de werkgelegenheid toeneemt er niet voldoende vakkrachten beschikbaar zijn.

Voorlopige analyses van Savantis wijzen uit dat een aanzienlijk deel van de leerlingen na hun diploma niet in de branche blijft werken. De arbeidsmarktperspectieven van gediplomeerde leerlingen zijn daarmee voor de korte termijn niet zo gunstig. Voor de langere termijn lijken de vooruitzichten gunstig. Het EIB verwacht dat de werkgelegenheid vanaf 2011 weer toe zal nemen en dat in 2014 het niveau van 2009 weer zal zijn bereikt. Dit biedt volop kansen voor gediplomeerde leerlingen om in de sector te gaan werken.

## **Reclame, Presentatie en Communicatie**

De sector Reclame, Presentatie en Communicatie bestaat uit diverse creatieve branches. Een aantal van deze branches is collectief georganiseerd, een aantal niet. Er zijn hierdoor helaas geen precieze gegevens bekend over het aantal bedrijven en werknemers in de sector. Op basis van CBS-gegevens wordt geschat dat er binnen de sector aan bureauszijde zo'n 27.000 bedrijven actief zijn. Het aantal werkenden aan de bureauszijde wordt geschat op 50.000. Er zijn geen precieze gegevens beschikbaar over het aantal bedrijven aan klantzijde waar ook een groot aantal RPC medewerkers werkzaam is. Savantis gaat uit van 241.000 banen.

Het aantal leerlingen binnen de sector Reclame, Presentatie en Communicatie is tussen schooljaar 2007/2008 en 2008/2009 licht gegroeid. Het aantal leerbedrijven binnen de sector is in 2009 met 21% gestegen tot ruim 3.000.

Bij vergelijking van de vraag en het aanbod van bpv-plaatsen kan geconstateerd worden dat er over het algemeen voldoende bpv-plaatsen zijn in de sector Reclame, Presentatie en Communicatie. De verwachting is wel dat de scholen steeds meer moeite gaan krijgen om hun stagiairs vlot geplaatst te krijgen. Tot nu toe is het aantal verzoeken van scholen dat bij Savantis is binnen gekomen om extra stageplaatsen te werven beperkt.

Niet elke subbranche binnen de sector zal even hard worden getroffen door de economische crisis. Er wordt verwacht dat het voor een deel van de gediplomeerde leerlingen soms lastig wordt om direct in de sector aan het werk te gaan.

## **Schoonmaak en Glazenwassen**

In de sector Schoonmaak en Glazenwassen zijn bijna 6.300 bedrijven actief. Het aantal bedrijven is over de afgelopen 5 jaar met 11 procent gegroeid. Er werken tussen de 180.000 en 200.000 werknemers in de sector.

Sinds 2007 is het mogelijk om binnen de opleiding Arbeidsmarktgekwalificeerd Assistent als stage schoonmaakwerkzaamheden bij een schoonmaakbedrijf te verrichten. Deze leerlingen kunnen op school een extra module "Assistent Schoonmaker" volgen. Het aantal onderwijsinstellingen waar leerlingen kunnen worden opgeleid als Assistent Schoonmaker binnen de kwalificatie Arbeidsmarktgekwalificeerd Assistent groeit. Eind 2009 bieden veel ROC's en Praktijkscholen de mogelijkheid om deze opleiding te volgen. Vanaf 2008/2009 is het mogelijk om de opleiding Medewerker Schoonmaken Glazenwassen op niveau 2 te volgen. Op dit moment bieden enkele ROC's de opleiding Medewerker Schoonmaken en Glazenwassen aan. Er zijn op dit moment 56 leerlingen die deze opleiding volgen.

Om de groei van het aantal leerlingen op te vangen zijn sinds 2007 veel leerbedrijven erkend. Voor de leerlingen zijn er dan ook ruim voldoende mogelijkheden voor leerlingen om een bpv-plaats te krijgen.

Binnen de sector Schoonmaak en Glazenwassen bestaat, onder andere door de grote vervangingsvraag een grote behoefte aan gekwalificeerd personeel. Hoewel de personeelsbehoefte door een afname van de werkgelegenheid in de sector kleiner wordt, wordt verwacht dat leerlingen die een opleiding Schoonmaken en Glazenwassen hebben gevolgd een goede uitgangspositie hebben op de arbeidsmarkt.

## Inleiding

Voor u ligt het rapport Arbeidsmarkt en Onderwijsinformatie 2009/2010 van Savantis. Het rapport is bedoeld voor onderwijsinstellingen, werkgevers- en werknemersorganisaties en intermediairs op de arbeidsmarkt, zoals het UWV Werkbedrijf. Dit rapport informeert u over de belangrijkste ontwikkelingen op het gebied van de arbeidsmarkt en het onderwijs voor de sectoren waar Savantis voor werkt:

- Schilderen en Onderhoud
- Afbouw
- Reclame, Presentatie en Communicatie
- Schoonmaak en Glazenwassen

### **Doel van het rapport**

Binnen het Colo, de vereniging van kenniscentra, is afgesproken dat kenniscentra ieder jaar een rapport uitbrengen over de arbeidsmarkt en het onderwijs in hun werkgebieden. Het rapport wil antwoord geven op twee vragen:

1. Zijn er voldoende beroepspraktijkvormingsplaatsen voor leerlingen beschikbaar bij leerbedrijven?
2. Wat is het arbeidsmarktperspectief van gediplomeerde leerlingen? Met andere woorden: wat zijn de kansen voor gediplomeerde leerlingen om na hun opleiding een baan te vinden in het beroep waarvoor zij zijn opgeleid?

Dit rapport sluit daarmee nauw aan op de wettelijke taken van kenniscentrum Savantis. Eén van die taken is het realiseren van voldoende beroepspraktijkvormingsplaatsen voor leerlingen. Een andere taak is het onderhouden en ontwikkelen van de kwalificatiedossiers binnen de kwalificatiestructuur. In de kwalificatiedossiers is vastgelegd waaraan leerlingen moeten voldoen voor het uitoefenen van een beroep. In dit rapport staat de kwantitatieve vraag van de arbeidsmarkt centraal. Wat zijn de arbeidsmarktperspectieven van leerlingen na het afronden van hun opleiding? Hebben leerlingen na hun opleiding voldoende kans op een baan in het beroep waar zij voor opgeleid zijn?

Het rapport geeft veel informatie over arbeidsmarkt en onderwijs voor de sectoren van Savantis. Wanneer u behoefte heeft aan gedetailleerdere informatie of andere vragen heeft kunt u contact opnemen met Theo Mos van Savantis.

Informatie over de beschikbaarheid van beroepspraktijkvormingsplaatsen en arbeidsmarktperspectieven is ook te vinden via [www.kansopstage.nl](http://www.kansopstage.nl) en [www.kansopwerk.nl](http://www.kansopwerk.nl). Op deze websites wordt vanuit alle kenniscentra informatie hierover beschikbaar gesteld.

## **Leeswijzer**

Dit rapport is anders opgebouwd dan voorgaande jaren. Om de leesbaarheid te vergroten is een aantal hoofdstukken samengevoegd. Daarnaast is ervoor gekozen om bepaalde achtergrondinformatie niet meer in het hoofdrapport op te nemen, maar als bijlage.

De verschillende sectoren worden apart behandeld. Het rapport is per sector als volgt opgebouwd. Het eerste hoofdstuk beschrijft de belangrijkste ontwikkelingen op de arbeidsmarkt. Het tweede hoofdstuk geeft een beschrijving van het onderwijsveld. Het derde en het vierde hoofdstuk gaan in op de onderzoeksvragen van dit rapport, op basis van de informatie uit de voorgaande hoofdstukken. Het derde hoofdstuk gaat over de beschikbaarheid van bpv-plaatsen voor leerlingen. Het vierde hoofdstuk kijkt naar de situatie nadat leerlingen hun opleiding hebben afgerond. Welke mogelijkheden zijn er voor leerlingen om in het beroep waar zij voor zijn opgeleid aan het werk te gaan?

In de bijlage van het rapport is gedetailleerde achtergrondinformatie te vinden. Tevens is een bronvermelding opgenomen.

# Schilderen en Onderhoud

# 1 Ontwikkelingen op de arbeidsmarkt

## **Inleiding**

Dit hoofdstuk gaat over de belangrijkste ontwikkelingen op de arbeidsmarkt in de sector Schilderen en Onderhoud. Paragraaf 1.1 schetst een beeld van de omvang van de sector aan de hand van de ontwikkeling van het aantal bedrijven, ZZP'ers en werknemers in de sector. Paragraaf 1.2 beschrijft de vraag en het aanbod op de arbeidsmarkt.

Veel van de informatie in dit hoofdstuk is afkomstig uit het onderzoeksrapport 'Instroom en Opleidingsbehoefte in de Schildersbranche, 2009-2014'. Dit onderzoek is uitgevoerd door het Economisch Instituut voor de Bouw (EIB) in opdracht van de sociale partners (FOSAG, FNV Afbouw en Onderhoud en CNV Hout en Bouw). Hoewel dit onderzoek niet gepubliceerd is, wordt de informatie wel in dit rapport gebruikt.

## **1.1 Omvang van de sector**

De sector Schilderen en Onderhoud bestaat uit verschillende soorten bedrijven<sup>1</sup>:

- Schilders- en onderhoudsbedrijven
- Glaszetbedrijven
- Metaalconserveringsbedrijven.
- Industriële lakverwerkingsbedrijven

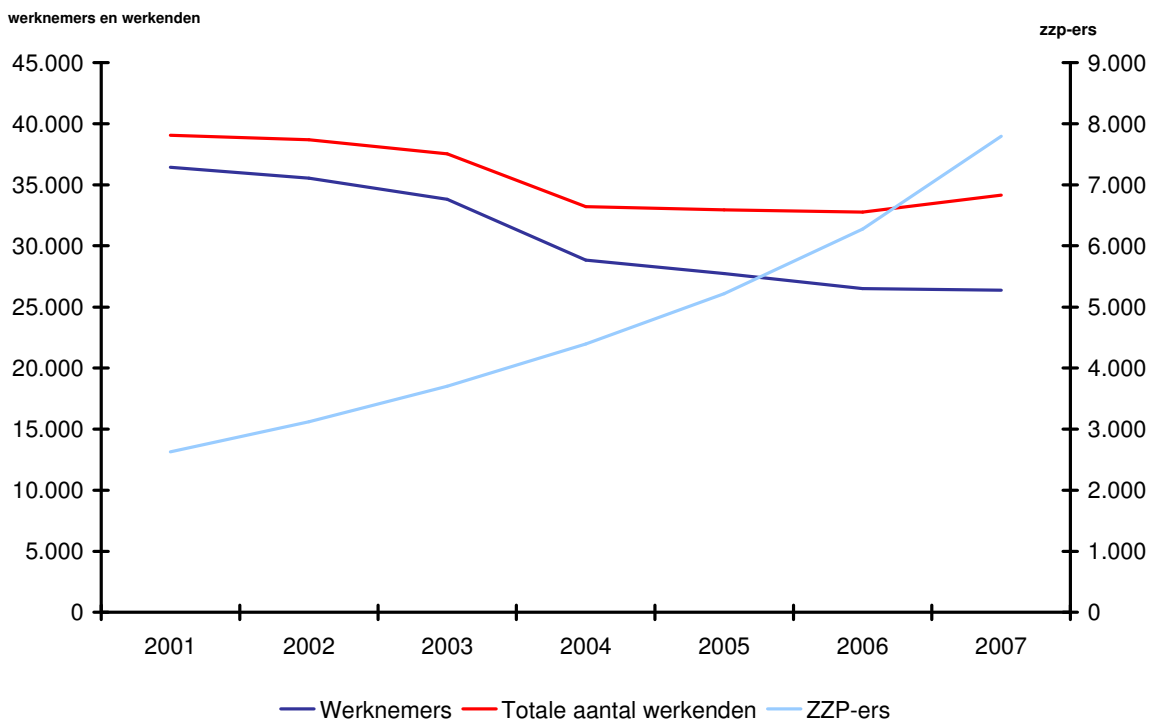
Binnen de sector zijn zo'n 3.200 bedrijven actief die onder de CAO Schilderen vallen. De meeste bedrijven zijn klein, 80 procent van de bedrijven heeft minder dan 10 werknemers in dienst. Bij deze CAO-bedrijven werken ruim 26.000 werknemers. Daarnaast zijn er bijna 7.800 ZZP'ers geregistreerd.

De totale sector Schilderen en Onderhoud is echter groter. Bij andere bedrijven, bijvoorbeeld bouwbedrijven of woningcorporaties zijn ook schilders werkzaam. Dit blijkt ook uit het feit dat ongeveer een kwart van de leerbedrijven een andere CAO volgt. Daarnaast wordt er in de sector regelmatig gebruik gemaakt van flexibele krachten, bijvoorbeeld uitzendkrachten, gedetacheerden en buitenlandse ZZP'ers. De afgelopen jaren is het aantal werknemers in de sector gedaald, terwijl het aantal ZZP'ers juist sterk is gestegen.

---

<sup>1</sup>Het onderscheid tussen deze typen bedrijven kan op basis van de beschikbare gegevens niet altijd gemaakt worden. In het rapport wordt daarom een onderscheid gemaakt tussen Industriële lakverwerkingsbedrijven en Schilders- en onderhoudsbedrijven (inclusief Glaszetbedrijven en Metaalconserveringsbedrijven).

Figuur 1 De ontwikkeling van het aantal werkenden in de schildersbranche, 2001 tot en met 2007 (indexcijfers, 2001=100)



Ruim 80 procent van de werknemers werkt als uitvoerende. Tweederde van deze uitvoerende werknemers werkt als onderhoudsschilder. Ongeveer 10 procent van het werknemersbestand bestaat uit zogenaamd UTA-personeel, hiertoe behoren ondermeer uitvoerders, hoger technisch personeel en administratief- en winkelpersoneel.

## 1.2 Vraag en aanbod op de arbeidsmarkt

De economische crisis raakt de sector Schilderen. In 2008 groeide de Nederlandse economie met 2%<sup>2</sup>. Ook voor de schildersbranche was 2008 een goed jaar. In het laatste kwartaal van 2008 is de Nederlandse economie echter met 0,7% gekrompen.

In 2009 kromp de Nederlandse economie met 4,5% in het eerste kwartaal en in het tweede kwartaal van 2009 met 5,4%. Ook in het derde kwartaal kromp de Nederlandse economie ten opzichte van een jaar eerder (-3,7%). Omdat de economie in het derde kwartaal ten opzichte van het tweede kwartaal is gegroeid spreekt het CBS van een licht herstel van de economie<sup>2</sup>. Ook in de meeste andere landen van de Eurozone en de Verenigde Staten vindt dit herstel plaats<sup>3</sup>.

Dit betekent niet dat de problemen 'over' zijn. Het totale aantal openstaande vacatures in Nederland is tussen het derde kwartaal van 2008 en het derde kwartaal van 2009 afgenomen van bijna 250.000 tot 128.000. Als gevolg van de recessie neemt nu ook de werkloosheid verder toe. Volgens gegevens

<sup>2</sup>Centraal Bureau voor de Statistiek (2009). Licht herstel economie in derde kwartaal 2009, Persbericht, 13 november 2009.

<sup>3</sup>Centraal Bureau voor de Statistiek (2009). Economieën uit het dal, Artikel, 13 november 2009.

van het CBS is het aantal werklozen in één jaar tijd met 111.000 gestegen<sup>4</sup>. De werkloosheid komt daarbij op iets meer dan 400.000 personen, 5% van de beroepsbevolking<sup>4</sup>.

Het Centraal Planbureau verwacht dat de Nederlandse economie in 2009 met 4% zal krimpen. Voor 2010 wordt een groei van de economie van 1,5% voorzien. Het CPB verwacht dat de werkloosheid op zal lopen tot 8% van de beroepsbevolking in 2010<sup>5</sup>. Deze decemberramingen wijken sterk af van de ramingen die het CPB in september presenteerde. Toen verwachtte het CPB dat Nederlandse economie in 2009 met -4¾% zou krimpen en dat de economie in 2010 niet zou groeien. Ook het aantal verwachte werklozen is naar beneden bijgesteld. Het CPB constateert dan ook dat haar ramingen met grote onzekerheden zijn omgeven.

De sector Schilderen en Onderhoud wordt eveneens geraakt door de economische recessie, hoewel minder hard dan in de gehele bouw. Dit komt doordat schilders vaak in het onderhoud werkzaam zijn. In de bouw wordt vooral de nieuwbouw sterk getroffen.

Tabel 1 Aantal werkenden in de schildersbranche naar deeltak, 2008-2014

Deeltak	2008	2009 <sup>1)</sup>	2010 <sup>1)</sup>	2011	2014	2008 <sup>1)</sup>	2009 <sup>1)</sup>	2010 <sup>1)</sup>	2014 <sup>2)</sup>
	aantal	aantal	aantal	aantal	aantal	%	%	%	%
Schilders	28.970	28.750	27.550	26.475	27.700	-0,8	-4,2	-3,9	+1,5
Glaszetters	640	625	600	575	600	-1,1	-4,5	-4,1	+1,3
Overig sag <sup>6</sup>	1.760	1.750	1.700	1.625	1.725	-0,2	-3,7	-3,4	+1,9
UT-personeel	1.100	1.100	1.050	1.000	1.050	-0,9	-4,3	-4,0	+1,4
Administratief en winkelpersoneel	1.940	1.900	1.800	1.700	1.725	-2,1	-5,4	-5,0	+0,5
<b>Totaal</b>	<b>34.400</b>	<b>34.125</b>	<b>32.700</b>	<b>31.375</b>	<b>32.800</b>	<b>-0,8</b>	<b>-4,2</b>	<b>-3,9</b>	<b>+1,5</b>

<sup>1)</sup> Procentuele mutatie tov het voorgaande jaar

<sup>2)</sup> Gemiddelde jaarlijkse procentuele mutatie 2011-2014

Bron: EIB (2009). Instroom en Opleidingsbehoefte in de schildersbranche, 2009-2014

De tabel laat zien dat het EIB verwacht dat het aantal werkenden in 2009 en 2010 vrij sterk afneemt. Het EIB verwacht dat de werkgelegenheid in 2011 stabiel blijft en vanaf 2012 weer zal groeien. Hoewel deze ramingen door de hevige recessie met de nodige onzekerheid zijn omgeven is het algemene beeld dat binnen de sector schilderen de werkgelegenheid terug zal lopen. Gezien de naar boven gestelde economische verwachtingen van het Centraal Planbureau loopt de werkgelegenheid misschien minder hard terug dan oorspronkelijk door het EIB werd verwacht.

Voor de economische crisis bestond er in de sector Schilderen en Onderhoud een tekort aan gekwalificeerd personeel. Door de economische situatie ontstaat er nu een situatie waarin het aanbod aan personeel op de arbeidsmarkt de vraag zal overtreffen. De sociale partners hebben diverse maatregelen genomen om de crisis te bestrijden. Speciale aandacht is er in deze maatregelen voor het behoud van jonge (leerling-)werknemers voor de sector. In hoofdstuk drie en vier zal worden onderzocht wat de gevolgen zijn van de dalende werkgelegenheid voor leerlingen in de sector.

<sup>4</sup>Centraal Bureau voor de Statistiek (2009). Werkloosheid boven de 400 duizend, Persbericht, 19 november 2009.

<sup>5</sup>Centraal Planbureau (december 2009). Decemberraming CPB: Economie veert op, Persbericht 15 december 2009.

<sup>6</sup>Overig personeel dat onder de CAO-SAG (Schilders-, afwerkings- en glaszetbedrijf) valt.

## 2 Ontwikkelingen in het onderwijs

### Inleiding

Dit hoofdstuk gaat over het onderwijs in de sector Schilderen en Onderhoud. Het hoofdstuk start met een overzicht van de kwalificaties die leerlingen kunnen volgen. Daarna wordt in de tweede paragraaf ingegaan op de ontwikkeling van het aantal leerlingen.

### 2.1 Kwalificaties

In de sector Schilderen en Onderhoud wordt onderscheid gemaakt tussen de kwalificaties in de werkvelden Schilderen en Onderhoud en Industriële lakverwerking. De aangeboden kwalificaties staan vermeld in onderstaande tabel.

Tabel 2 Kwalificatie sector Schilderen

Kwalificatie	Niveau	Leerweg
<i>Schilderen</i>		
Assistent schilder	2	BBL/BOL
Medewerker Schilder	3	BBL/BOL
Glaszetter	2	BBL
Gezel schilder	3	BBL/BOL
Gezel glaszetter	3	BBL
Middenkaderfunctionaris afbouw en onderhoud	4	BBL/BOL
Uitvoerder Afbouw en Onderhoud	4	BBL
Restauratieschilder	4	BBL
Specialist Interieurafwerking	4	BBL
<i>Industriële lakverwerking</i>		
Assistent Industrieel Lakverwerker / Metaalconserveerder	1	BBL
Assistent industriële lakverwerking	1	BBL
Industrieel Lakverwerker	2	BBL
Medewerker Industriële lakverwerker	2	BBL
Metaalconserveerder	2	BBL
Vakkracht Industrieel Lakverwerker	3	BBL
Chef Lakkerij	4	BBL

Bron: Savantis

In 2008/2009 zijn er 30 scholen waar leerlingen een opleiding binnen de sector Schilderen en Onderhoud volgen. Ongeveer 68 procent van de leerlingen die een schildersopleiding volgt staat ingeschreven bij een ROC. De overige 32 procent van de leerlingen staat ingeschreven bij een van de drie vakscholen (CIBAP, Nimeto en SintLucas). Op deze vakscholen volgen in 2008/2009 1.272 leerlingen een opleiding, voor het overgrote deel op niveau 4. Meer informatie over het opleidingsaanbod en de uitvoeringslocaties vindt u in bijlage 1.

## 2.2 Ontwikkeling van het aantal leerlingen

Onderstaande tabel laat de ontwikkeling van het aantal leerlingen in de sector Schilderen en Onderhoud zien.

Tabel 3 Aantal leerlingen Schilderen en Onderhoud, 2004/2005-2008/2009

Kwalificatie	Niveau	2004/ 2005	2005/ 2006	2006/ 2007	2007/ 2008	2008/ 2009
<i>Schilderen</i>						
Assistent schilder	1	300	284	280	319	317
Medewerker Schilder	2	1.465	1.385	1.418	1.544	1.650
Glaszetter	2	8	14	11	13	14
Gezel schilder	3	653	612	676	663	588
Gezel glaszetter	3	8	8	2	3	4
Middenkaderfunctionaris afbouw en onderhoud	4	1.037	989	956	941	914
Restauratieschilder	4	87	88	100	88	75
Specialist Interieurafwerking	4	34	31	27	27	29
Specialist decoratie en restauratie	4			30	62	123
Uitvoerder Afbouw en Onderhoud	4	166	152	175	192	226
<b>Totaal Schilderen</b>		<b>3.758</b>	<b>3.563</b>	<b>3.675</b>	<b>3.852</b>	<b>3.940</b>
<i>Industriële lakverwerking</i>						
Assistent Industrieel Lakverwerker / Metaalconserveerder	1	37	13	20	5	1
Assistent industriële lakverwerking	1			2	16	13
Industrieel Lakverwerker	2	104	102	99	96	71
Medewerker Industriële lakverwerker	2					33
Metaalconserveerder	2	3	7	6	6	4
Vakkracht Industrieel Lakverwerker	3	43	31	28	39	46
Chef Lakkerij	4	16	8	9	6	11
<b>Totaal Industriële lakverwerking</b>		<b>203</b>	<b>161</b>	<b>164</b>	<b>168</b>	<b>179</b>

Bron: CFI

Het aantal leerlingen in de sector Schilderen is, na een daling tussen 2004/2005 en 2005/2006, tussen schooljaar 2005/2006 en 2008/2009 gegroeid. Vooral het aantal leerlingen Schilder (niveau 2) is toegenomen.

De recessie zorgt voor een dalende werkgelegenheid. Dit heeft ook gevolgen voor de ontwikkelingen van het aantal leerlingen. In het schooljaar 2009/2010 daalt het aantal leerlingen binnen de sector licht.

### 3 Beschikbaarheid van bpv-plaatsen

#### Inleiding

In dit hoofdstuk wordt ingegaan op de beschikbaarheid van bpv-plaatsen voor leerlingen in de sector Schilderen en Onderhoud. Gestart wordt met een overzicht van het aantal erkende leerbedrijven. Daarna wordt ingegaan op de vraag in hoeverre er voldoende bpv-plaatsen beschikbaar zijn voor leerlingen in de sector Schilderen en Onderhoud.

#### 3.1 Erkende leerbedrijven

Onderstaande tabel laat de ontwikkeling van het aantal erkende leerbedrijven in de sector Schilderen en Onderhoud zien.

Tabel 4: Erkende leerbedrijven in de sector Schilderen en Onderhoud, per 31 december 2009

Jaar	Schilderen	Industriële lakverwerking	Totaal Schilderen en Onderhoud
2004	3.156	355	3.511
2005	3.380	383	3.763
2006	3.662	400	4.062
2007	3.809	400	4.209
2008	3.822	381	4.203
2009	4.050	369	4.419
Groei t.o.v. 2008	+6,0%	-3,1%	+5,1%

Van de 4.203 erkende leerbedrijven eind 2008 waren er ruim 1.850 die in dat jaar een leerling hebben opgeleid. Gemiddeld heeft een leerbedrijf bijna twee leerlingen in dienst. Niet alle leerbedrijven leiden elk jaar leerlingen op. Gezien de te verwachten teruglopende werkgelegenheid wordt verwacht dat het aantal beschikbare leerplaatsen afneemt.

#### 3.2 Beschikbaarheid van bpv-plaatsen volgens opleidingsadviseurs

Opleidingsadviseurs geven aan dat het in sommige regio's lastig is voor leerlingen om een leerwerkplek te vinden. Dit geldt met name voor leerlingen Assistent Schilder (niveau 1) en in mindere mate voor de opleiding Schilder (niveau 2). Voor de opleiding Gezel Schilder (niveau 3) speelt dit minder. Opleidingsadviseurs rapporteren voor deze opleidingen dat sommige leerlingen geen leerwerkplek kunnen vinden.

Leerlingen die al in opleiding zijn, zijn voor het overgrote deel in staat om hun leerwerkplek te behouden. Voor leerlingen die in het schooljaar 2009/2010 zijn ingestroomd is het in sommige gevallen moeilijk een leerwerkplek te vinden. Ongeveer 25 in 2009/2010 ingestroomde BBL-leerlingen Assistent Schilder hadden eind november / begin december 2009 geen werkplek. Van de nieuw ingestroomde BBL-leerlingen Schilder hadden er in die periode rond de 43 geen werkplek (8%).

Bij de meeste scholen gaat het overigens maar om enkele leerlingen die geen leerwerkplek kunnen vinden. Naar verwachting vinden deze leerlingen in de loop van het schooljaar een leerwerkplek. Op een vijftal scholen zijn de problemen groter.

### 3.3 Maatregelen sociale partners

Sociale partners hebben afspraken gemaakt om de gevolgen van de economische crisis in de sector Schilderen tegen te gaan. Er zijn hiervoor vijf maatregelen uitgewerkt. Sociale partners hebben hiervoor vijf miljoen euro hiervoor ter beschikking gesteld<sup>7</sup>. Deze vijf maatregelen zijn:

1. De opleidingssubsidie voor werkgevers wordt uitgebreid en verhoogd.
2. Voor nieuwe leerlingen kan tijdelijk een leer-/arbeidsovereenkomst worden afgesloten gebaseerd op dagen werken bij het leerbedrijf (in plaats van vier) en één dag naar school.
3. Leerling-werknemers en leerbedrijven wordt de mogelijkheid geboden om gesubsidieerd Praktijkaanvullende Scholingsdagen te volgen in de praktijkleerwerkplaats van een Samenwerkingsverband. Door middel van praktijkaanvullende scholingsdagen worden leerlingen praktische vaardigheden aangeleerd. Dit ontlast de leerbedrijven tijdens het werken en leren in de beroepspraktijk.
4. Voor werknemers die al in de sector werken worden opleidingsprogramma's georganiseerd, gericht op bijscholing en diplomering (MBO/BBL-niveau 2 of 3). Zowel de deelnamekosten als de verletkosten worden grotendeels gesubsidieerd.
5. Voor werknemers worden verschillende cursusprogramma's van vijf dagen georganiseerd om het vakmanschap te vergroten. Zowel de deelnamekosten als de verletkosten worden grotendeels gesubsidieerd.

Sociale partners hebben aangegeven te willen streven naar een instroom van jaarlijks vijfhonderd nieuwe leerlingen in de reguliere BBL-opleidingen. Welke effecten de maatregelen zullen hebben is nog niet duidelijk. Wel zijn er in het schooljaar 2009/2010 meer dan 500 leerlingen niveau 2 in de reguliere BBL-leerlingen ingestroomd.

### 3.4 Conclusie

De economische recessie zorgt ervoor dat het aantal beschikbare bpv-plaatsen afneemt voor leerlingen. Leerlingen die nieuw instromen hebben soms moeite met het vinden van een bpv-plaats. Een peiling onder opleidingsadviseurs liet zien dat eind november zo'n 25 nieuw ingestroomde BBL-leerlingen Assistent Schilder en 43 leerlingen Schilder geen leerwerkplaats kon vinden.

Op de meeste scholen zijn de problemen echter beperkt. Het gaat bij de meeste scholen slecht om enkele leerlingen. Met wat extra inspanning vanuit de school en de opleidingsadviseur wordt voor deze leerlingen een leerwerkplaats gezocht. Eenvoudig zal dit overigens niet zijn. Op vijf scholen zijn de problemen voor leerlingen groter. Mogelijk zal het bij deze scholen voorkomen dat een deel van deze leerlingen de opleiding in de BOL-variant gaan volgen.

Sociale partners hebben maatregelen genomen om de instroom van leerlingen te behouden. Het Centraal Planbureau is voorzichtig optimistisch over de Nederlandse economie. De problemen voor leerlingen om een bpv-plaats te vinden zijn tot nu toe redelijk beperkt. Verwacht wordt daarom dat er voldoende bpv-plaatsen voor leerlingen beschikbaar zijn. Hierbij moet worden aangetekend dat het voor BBL-leerlingen Assistent Schilder de komende tijd wel moeilijk wordt om een bpv-plaats te vinden.

---

<sup>7</sup>Meer informatie over deze maatregelen is te vinden via [www.savantis.nl](http://www.savantis.nl)

## 4 Arbeidsmarktperspectieven voor gediplomeerde schoolverlaters

### **Inleiding**

In dit hoofdstuk worden de arbeidsmarktperspectieven voor gediplomeerde leerlingen geschetst. Er wordt verwacht dat de werkgelegenheid in de sector Schilderen en Onderhoud wat terug zal lopen in 2010. Dit zou er toe kunnen leiden dat leerlingen na het behalen van hun diploma moeilijker aan het werk kunnen blijven in de sector. Aan de andere kant kent de arbeidsmarkt voor de sector Schilderen en Onderhoud veel in- en uitstromende werknemers. Niet alle werkenden in de sector beschikken over een schildersdiploma. Wellicht zouden gediplomeerde schildersleerlingen ten opzichte van de ongediplomeerde werkenden in het voordeel zijn. Opleidingadviseurs verwachten dat het voor leerlingen niet altijd even makkelijk zal zijn om na hun diploma in de sector te blijven werken.

### **Lange termijn**

Voor de langere termijn lijken de vooruitzichten gunstig. Het EIB verwacht dat de werkgelegenheid vanaf 2011 weer toe zal nemen en dat in 2014 het niveau van 2009 weer zal zijn bereikt<sup>8</sup>. Dit biedt volop kansen voor gediplomeerde leerlingen om in de sector te gaan werken. Temeer daar de sector te kampen heeft met vergrijzing<sup>9</sup>.

---

<sup>8</sup>EIB (2009). Instroom en Opleidingsbehoefte in de schildersbranche, 2009-2014.

<sup>9</sup>Regioplan (2008). Schilder in het grijs.

Afbouw

## 5 Ontwikkelingen op de arbeidsmarkt

### Inleiding

Dit hoofdstuk gaat over de belangrijkste ontwikkelingen op de arbeidsmarkt in de sector Afbouw. Paragraaf 1.1 schetst een beeld van de omvang van de sector aan de hand van de ontwikkeling van het aantal bedrijven, ZZP'ers en werknemers in de sector. Paragraaf 1.2 beschrijft de vraag en het aanbod op de arbeidsmarkt. Veel van de informatie in dit hoofdstuk is afkomstig uit het onderzoeksrapport 'Trends en ontwikkelingen in de Afbouwbranche, 2009-2014'. Dit onderzoek is uitgevoerd door het Economisch Instituut voor de Bouwnijverheid (EIB) in opdracht van Savantis en het Bedrijfschap Afbouw.

### 5.1 Omvang van de sector

De sector Afbouw bestaat uit verschillende deelsectoren. Naast stukadoorsbedrijven horen ook vloerenlegbedrijven en wand- en plafondmontagebedrijven tot de sector.

De omvang van de sector is moeilijk te bepalen. Binnen de sector zijn zo'n 1.800 bedrijven met personeel actief die onder de CAO Afbouw vallen. Bij deze bedrijven werken rond de 10.000 werknemers. Deze bedrijven en werknemers worden geregistreerd door A&O-services. Bedrijven zonder personeel (ZZP'ers) vallen niet onder de CAO Afbouw. Deze ZZP'ers zijn grotendeels wel aangesloten bij het Bedrijfschap Afbouw. Het Bedrijfschap Afbouw heeft in 2008 bijna 8.000 ZZP'ers geregistreerd<sup>10</sup>.

Daarnaast is er nog een aantal bedrijven met personeel aangesloten bij het bedrijfschap Afbouw die niet zijn aangesloten bij A&O-services. Deze bedrijven zijn vaak in meerdere sectoren actief en vallen onder een andere CAO. Met name in de deelsector wand- en plafondmontage hanteert een aanzienlijk deel van de bedrijven een andere CAO.

Niet alle bedrijven in de sector Afbouw die een andere CAO hanteren worden door het Bedrijfschap Afbouw geregistreerd. Dit maakt het lastig om een goed beeld te geven van de totale omvang van de sector Afbouw. In de volgende tabellen wordt een overzicht gegeven van het aantal bedrijven en het aantal werkenden in de sector Afbouw. Deze tabellen zijn ontleend aan het eerder genoemde rapport van het EIB.

Tabel 5 Aantal bedrijven in de Afbouwbranche naar deelsector in 2007

	Bedrijven met personeel		ZZP'ers		Totaal aantal ondernemingen	
	aantal	%	aantal	%	aantal	%
Stukadoors	1.423	52%	3.566	56%	4.989	54%
Wand- en Plafondmontage	785	28%	2.089	33%	2.874	31%
Vloeren	372	13%	384	6%	756	8%
Terrazzo	45	2%	54	1%	99	1%
Blokken en elementenstellen	133	5%	321	5%	454	5%
<b>Totaal</b>	<b>2.758</b>	<b>100%</b>	<b>6.414</b>	<b>100%</b>	<b>9.172</b>	<b>100%</b>

EIB (2009). Trends en Ontwikkelingen in de afbouwbranche, 2009-2014.

<sup>10</sup>Jaarverslag 2008, Bedrijfschap Afbouw.

De meeste bedrijven zijn actief als stukadoorsbedrijf. Binnen de wand- en plafondmontage zijn relatief meer ZZP'ers te vinden dan bij de vloerenlegbedrijven.

Tabel 6 Aantal werkenden in de Afbouwbranche naar deelsector in 2007

	Bedrijven met personeel	
	aantal	%
Stukadoorswerk	13.285	51%
Wand- en Plafondmontage	7.562	29%
Vloerenleggen en Terrazzowerk	4.193	16%
Blokken en elementenstellen	1.197	5%
<b>Totaal</b>	<b>26.237</b>	<b>100%</b>
Waarvan ZZP'ers	6.414	24%

EIB (2009). Trends en Ontwikkelingen in de afbouwbranche, 2009-2014

In 2007 waren er 19.823 werknemers in de Afbouw, waarvan ongeveer 13.000 onder de CAO-Afbouw vielen<sup>11</sup>. Samen met het aantal zelfstandigen zonder personeel (ZZP'ers) in de afbouwbranche kwam het totale aantal werkenden op 26.237 personen.

### Trends en ontwikkelingen

Hoewel de registratie van het aantal bedrijven en werknemers het niet goed mogelijk maakt een volledig en betrouwbaar beeld te geven van de omvang van de branche, is er wel een aantal trends waarneembaar.

Na een daling van het aantal bedrijven met personeel tussen 2001 en 2005 is het aantal bedrijven met personeel de laatste jaren gestabiliseerd. Het aantal ZZP'ers in de Afbouw is juist sterk gegroeid. De cijfers laten een explosieve groei zien. Deze groei kan voor een deel worden verklaard door een verbeterde registratie van ZZP'ers in de branche. Hoe sterk de werkelijke stijging van het aantal ZZP'ers in de sector Afbouw precies is, is niet duidelijk. Het aantal werknemers is in de periode 2001 tot 2005 sterk gedaald, de laatste jaren is het aantal werknemers weer licht gestegen.

<sup>11</sup>Het EIB registreert het totaal aantal werkenden in een jaar, vandaar dat het getal van 13.000 afwijkt van de eerder genoemde 10.000 werknemers.

## Kenmerken van bedrijven en werknemers

De meeste bedrijven in de sector Afbouw zijn klein. Ruim 70% van de bedrijven met personeel heeft vijf of minder werknemers in dienst.

Binnen de sector Afbouw is het personeelsbestand de afgelopen jaren vergrijsd. In 1997 was 5% van de werknemers in de sector 55 jaar of ouder, in 2007 is dat gestegen tot 10%. Vergeleken met de leeftijdsopbouw van de werkzame beroepsbevolking in Nederland kent de Afbouw een groter aandeel jonge werknemers (< 25 jaar)<sup>12</sup>. Het percentage van de werkzame beroepsbevolking onder de 25 jaar bedraagt voor Nederland 12%. Bij de sector Afbouw is 25% van de werknemers jonger dan 25 jaar. Het aandeel werknemers tussen de 45 en 54 jaar in de Afbouw ligt met 16% lager dan het aandeel 45 tot 54-jarigen van de werkzame beroepsbevolking in Nederland (25%).

## 5.2 Vraag en aanbod op de arbeidsmarkt

De economische crisis is van grote invloed op de sector Afbouw. In 2008 groeide de Nederlandse economie met 2%<sup>13</sup>. Ook voor de Afbouw was 2008 een goed jaar. In het laatste kwartaal van 2008 is de Nederlandse economie echter met 0,7% gekrompen.

In 2009 kromp de Nederlandse economie met 4,5% in het eerste kwartaal en in het tweede kwartaal van 2009 met 5,4%. Ook in het derde kwartaal kromp de Nederlandse economie ten opzichte van een jaar eerder (-3,7%). Omdat de economie in het derde kwartaal ten opzichte van het tweede kwartaal is gegroeid spreekt het CBS van een licht herstel van de economie<sup>13</sup>. Ook in de meeste andere landen van de Eurozone en de Verenigde Staten vindt dit herstel plaats<sup>14</sup>.

Dit betekent niet dat de problemen 'over' zijn. Het totale aantal openstaande vacatures in Nederland is tussen het derde kwartaal van 2008 en het derde kwartaal van 2009 afgenomen van bijna 250.000 tot 128.000. Als gevolg van de recessie neemt nu ook de werkloosheid verder toe. Volgens gegevens van het CBS is het aantal werklozen in één jaar tijd met 111.000 gestegen<sup>15</sup>. De werkloosheid komt daarbij op iets meer dan 400.000 personen, 5% van de beroepsbevolking<sup>15</sup>.

Het Centraal Planbureau verwacht dat de Nederlandse economie in 2009 met 4% zal krimpen. Voor 2010 wordt een groei van de economie van 1,5% voorzien. Het CPB verwacht dat de werkloosheid op zal lopen tot 8% van de beroepsbevolking in 2010<sup>16</sup>. Deze decemberramingen wijken sterk af van de ramingen die het CPB in september presenteerde. Toen verwachtte het CPB dat Nederlandse economie in 2009 met -4¾% zou krimpen, en dat de economie in 2010 niet zou groeien. Ook het aantal verwachte werklozen is naar beneden bijgesteld. Het CPB constateert dan ook dat haar ramingen met grote onzekerheden zijn omgeven.

De Afbouw is een conjunctuurgevoelige sector. Verwacht wordt dat de economische recessie er toe zal leiden dat bedrijven failliet zullen gaan en werknemers ontslagen zullen worden. Het EIB heeft de verwachte werkgelegenheidsontwikkeling geraamd voor de sector.

<sup>12</sup>Bron: CBS Statline, geraadpleegd op 31 oktober 2009.

<sup>13</sup>Centraal Bureau voor de Statistiek (2009). Licht herstel economie in derde kwartaal 2009, Persbericht, 13 november 2009.

<sup>14</sup>Centraal Bureau voor de Statistiek (2009). Economieën uit het dal, Artikel, 13 november 2009.

<sup>15</sup>Centraal Bureau voor de Statistiek (2009). Werkloosheid boven de 400 duizend, Persbericht, 19 november 2009.

<sup>16</sup>Centraal Planbureau (december 2009). Decemberraming CPB: Economie veert op, Persbericht 15 december 2009.

Tabel 7 Aantal werkenden in de afbouwbranche naar deeltak, 2007-2014

Deeltak	2007	2008	2009 <sup>1)</sup>	2010 <sup>1)</sup>	2014	2008 <sup>1)</sup>	2009 <sup>1)</sup>	2010 <sup>1)</sup>	2014 <sup>2)</sup>
Blokkenstellen	1.073	1.090	1.060	950	1.040	1,5	-3,0	-10,5	2,5
Stukadoren	10.540	10.650	10.410	9.570	10.480	1,0	-2,5	-8,0	2,5
Vloerenleggen/terrazzo	2.185	2.240	2.190	1.970	2.140	2,5	-2,0	-10,0	2,0
Wand- en plafondmontage	5.006	5.160	5.060	4.610	4.920	3,0	-2,0	-9,0	2,0
<b>Totaal</b>	<b>19.399</b>	<b>19.770</b>	<b>19.330</b>	<b>17.650</b>	<b>19.170</b>	<b>2,0</b>	<b>-2,0</b>	<b>-8,5</b>	<b>2,0</b>

<sup>1)</sup> Procentuele mutatie tov het voorgaande jaar

<sup>2)</sup> Gemiddelde jaarlijkse procentuele mutatie 2011-2014

EIB (2009). Trends en Ontwikkelingen in de afbouwbranche, 2009-2014

De tabel laat zien dat het EIB verwacht dat het aantal werkenden sterk afneemt in 2010. Er wordt verwacht dat de werkgelegenheid in 2011 stabiel blijft en vanaf 2012 weer zal groeien. Hoewel deze ramingen door de hevige recessie met veel onzekerheid zijn omgeven is het algemene beeld dat binnen alle deeltakken van de afbouw de werkgelegenheid sterk af zal nemen. Pas in 2014 zal het aantal werkenden weer in de buurt komen van de afgelopen jaren.

Voor de economische crisis bestond er in de afbouw een groot tekort aan gekwalificeerd personeel. Door de economische situatie ontstaat er nu een situatie waarin het aanbod aan personeel op de arbeidsmarkt de vraag zal overtreffen. Sociale partners hebben diverse maatregelen genomen om de crisis te bestrijden. Speciale aandacht is er in deze maatregelen voor het behoud van jonge (leerling-)werknemers voor de branche.

## 6 Ontwikkelingen in het onderwijs

### Inleiding

Dit hoofdstuk gaat over het onderwijs in de sector Afbouw. Het hoofdstuk start met een overzicht van de kwalificaties die leerlingen kunnen volgen. Daarna wordt in de tweede paragraaf ingegaan op de ontwikkeling van het aantal leerlingen in de kwalificaties.

### 6.1 Kwalificaties

In onderstaand overzicht staan de verschillende kwalificaties voor de sector Afbouw.

*Tabel 8 Kwalificatie sector Afbouw*

Kwalificatie	Niveau	Leerweg
Stukadoor	2	BBL/BOL
Gezel Stukadoor	3	BBL
Restauratiestukadoor	4	BBL
Monteur Systeemwanden en –Plafonds	2	BBL
Dekvloerenlegger	2	BBL
Gezel Dekvloerenlegger	3	BBL
Uitvoerder Afbouw en Onderhoud	4	BBL
Middenkaderfunctionaris Afbouw en Onderhoud	4	BOL

Bron: Savantis

Het opleidingsaanbod in de sector Afbouw sluit aan op de verschillende deelsectoren binnen de Afbouw. Op niveau twee kunnen leerlingen starten met de opleiding Stukadoor, Monteur Systeemwanden en Plafonds en Dekvloerenlegger. Leerlingen van de opleiding Stukadoor en Dekvloerenlegger kunnen na het behalen van hun opleiding doorstromen naar de gezeloopleiding op niveau drie. Leerlingen van de opleiding Gezel Stukadoor kunnen daarna nog doorstromen naar de opleiding Restauratiestukadoor. Voor de opleiding Monteur Systeemwanden en Plafonds bestaat er nog geen gezeloopleiding. Daarnaast kunnen de leerlingen nog doorstromen naar een van de kaderopleidingen op niveau vier. De opleidingen Uitvoerder Afbouw en Onderhoud en de opleiding Middenkaderfunctionaris Afbouw en Onderhoud bereiden zich voor op een leidinggevende functie binnen een afbouwbedrijf. Deze twee opleidingen worden gedeeld met de sector Schilderen en Onderhoud.

Binnen de sector Afbouw leiden tien ROC's leiden leerlingen op in de Afbouwsector. Naast de ROC's leidt De Vakopleiding op zes verschillende locaties leerlingen op. Deze leerlingen staan ingeschreven bij NIMETO. Meer informatie over het opleidingsaanbod en de uitvoeringslocaties vindt u in bijlage 2.

## 6.2 Ontwikkeling van het aantal leerlingen

Onderstaande tabel laat de ontwikkeling van het aantal leerlingen in de Afbouw zien. De opleiding Uitvoerder Afbouw en Onderhoud en Middenkaderfunctionaris Afbouw en Onderhoud zijn in dit overzicht niet meegenomen. Het overgrote deel van deze leerlingen wordt binnen de sector Schilderen en Onderhoud opgeleid. Geschat wordt rond de 10 leerlingen in de opleiding Uitvoerder Afbouw en Onderhoud tot de Afbouw gerekend kan worden. In de opleiding Middenkaderfunctionaris Afbouw en Onderhoud is niet bekend hoeveel leerlingen tot de Afbouw gerekend kunnen worden. Waarschijnlijk is dit aandeel erg beperkt.

Tabel 9 Aantal leerlingen Afbouw per, 2004/2005-2008/2009

Kwalificatie	Niveau	Leerweg	2004/ 2005	2005/ 2006	2006/ 2007	2007/ 2008	2008/ 2009
Stukadoor	2	BBL	389	421	541	647	643
Dekvloerenlegger	2	BBL	30	18	24	37	34
Monteur							
Systeemwanden en - Plafonds	3	BBL	40	42	36	66	95
Medewerker Stukadooren (gezel)	2	BBL/ BOL	166	136	130	151	172
Gezel Dekvloerenlegger	3	BBL	17	3	0	5	13
Restauratiestukadoor	4	BBL	9	8	23	21	19
<b>Totaal</b>			<b>651</b>	<b>628</b>	<b>754</b>	<b>927</b>	<b>976</b>

Bron: CFI

Het aantal leerlingen in de Afbouw is tussen schooljaar 2005/2006 en 2008/2009 sterk gegroeid (+55%). Vooral het aantal leerlingen stukadoor en gezel stukadoor is sterk toegenomen.

De recessie zorgt voor een dalende werkgelegenheid. Dit heeft ook gevolgen voor de ontwikkelingen van het aantal leerlingen. In het schooljaar 2009/2010 daalt het aantal leerlingen binnen de Afbouw. Dit wordt zowel veroorzaakt door een verminderde instroom als door het feit dat leerling-werknemers ontslagen worden.

Omdat vanuit het CFI nog geen gegevens hiervan zijn, wordt in de volgende tabel de gegevens die de scholen aan de opleidingsadviseurs over het aantal leerlingen dat in opleiding hebben verstrekt aan de opleidingsadviseurs gepresenteerd. Deze cijfers zijn een momentopname. Leerlingen kunnen namelijk gedurende het jaar instromen. Zij kunnen echter ook stoppen met de opleiding, bijvoorbeeld omdat de werkgever hen heeft ontslagen. Vanwege de economische crisis gebeurt het af en toe dat leerlingen worden ontslagen. Soms kan er een ander leerbedrijf worden gevonden, maar het komt ook voor dat leerlingen na ontslag er zelf voor kiezen om buiten de sector te gaan werken of een andere opleiding te volgen.

Tabel 10 Aantal leerlingen Afbouw, 2008/2009 en 2009/2010 (voorlopig)

Kwalificatie	Niveau	2008/ 2009 (CFI)	2009/ 2010 (eigen voorlopige opgave)
Stukadoor	2	643	514
Gezel Stukadoor	3	172	212
Restauratiestukadoor	4	19	20
Dekvloerenlegger	2	34	22
Gezel Dekvloerenlegger	3	13	6
Monteur Systeemwanden en -Plafonds	2	95	47
Uitvoerder Afbouw en Onderhoud	4	Onbekend	12
<b>Totaal</b>		<b>976</b>	<b>833</b>

Bron: CFI, Opleidingsadviseurs

De tabel laat zien dat het aantal leerlingen met zo'n 15% is afgenomen. De instroom van nieuwe leerlingen in het schooljaar 2009/2010 wordt door opleidingsadviseur op 325 geschat. Een aantal scholen biedt sinds 2009/2010 de opleiding Stukadoor op niveau 2 in de BOL-variant aan.

## 7 Beschikbaarheid van bpv-plaatsen

### Inleiding

In dit hoofdstuk wordt ingegaan op de beschikbaarheid van bpv-plaatsen voor leerlingen in de Afbouw. Gestart wordt met een overzicht van het aantal erkende leerbedrijven. Daarna wordt ingegaan op de vraag in hoeverre er voldoende bpv-plaatsen beschikbaar zijn voor leerlingen in de afbouw.

### 7.1 Erkende leerbedrijven

Onderstaande tabel laat de ontwikkeling van het aantal erkende leerbedrijven in de Afbouw zien. Het aantal leerbedrijven is in elke deelsector gestegen.

Tabel 11 Erkende leerbedrijven in de sector Afbouw per 31 december 2009

Jaar	Stukadoren	Vloerenleggen	Plafond- & Wandmontage	Totaal sector Afbouw
2004	696	68	77	841
2005	775	72	96	943
2006	879	83	108	1.070
2007	976	91	121	1.188
2008	1.058	97	135	1.290
2009	1.120	98	148	1.366
Groei t.o.v. 2008	+5,9%	+1,0%	+9,6%	+5,9%

Van de 1.290 erkende leerbedrijven eind 2008 waren er ruim 700 die in dat jaar een leerling hebben opgeleid. Meer dan de helft van de leerbedrijven is dus actief bezig geweest met het opleiden van leerlingen.

Het aantal erkende leerbedrijven ligt hoger dan het aantal leerlingen. Niet elk erkend leerbedrijf is echter elk jaar in staat om een leerling op te leiden. Gezien de teruglopende werkgelegenheid wordt verwacht dat het aantal beschikbare leerplaatsen afneemt.

## **7.2 Beschikbaarheid van bpv-plaatsen volgens opleidingsadviseurs**

Onder opleidingsadviseurs van de Afbouw is informatie verzameld over de beschikbaarheid van bpv-plaatsen. Opleidingsadviseurs geven aan dat het in de meeste regio's voor leerlingen stukadoor op niveau 2 lastig is om een leerwerkplek te vinden. In het zuiden van het land geven de opleidingsadviseurs daarnaast aan dat het voor leerlingen gezel stukadoor niveau 3 lastig is om een leerwerkplek te vinden.

Opleidingsadviseurs geven aan dat sommige nieuwe leerlingen, maar ook enkele leerlingen die al in opleiding zijn geen leerwerkplek (meer) hebben. Dit geldt voor leerlingen in de deelsector stukadoors. Voor de deelsectoren dekvloerenleggen en wand- en plafondmontage worden geen tekorten aan bpv-plaatsen gerapporteerd. Bij de scholen gaat het meestal om enkele leerlingen die geen bpv-plaats kunnen vinden. Mogelijk hebben deze leerlingen nu al - met hulp van de opleidingsadviseur - een leerwerkplaats gevonden. In de regio Leiden zijn er wel vrij grote problemen met het uitplaatsen van eerstejaars BBL-leerlingen stukadoor niveau 2. Een aantal scholen biedt de opleiding Stukadoor niveau 2 sinds kort ook in de BOL-variant aan. Dit is ingegeven door het beperkte aantal BBL-plekken voor leerlingen.

### **Maatregelen Sociale partners**

Sociale partners hebben afspraken gemaakt om de gevolgen van de economische crisis in de sector Afbouw tegen te gaan. Er zijn hiervoor vier maatregelen uitgewerkt. Sociale partners hebben hiervoor 2,5 miljoen euro hiervoor ter beschikking gesteld<sup>17</sup>. Deze vier maatregelen zijn:

1. Voor nieuwe leerlingen kan tijdelijk een leer-/arbeidsovereenkomst worden afgesloten gebaseerd op drie dagen werken bij het leerbedrijf (in plaats van vier) en één dag naar school.
2. Werkgevers kunnen een beroep doen op extra opleidingssubsidie. Voor dagen dat de leerling naar school gaat of examen doet, kunnen werkgevers onder bepaalde voorwaarden subsidie krijgen.
3. Leerling-werknemers en leerbedrijven wordt de mogelijkheid geboden om gesubsidieerd Praktijkaanvullende Scholingsdagen te volgen in de praktijkleerwerkplaats van een Samenwerkingsverband. Door middel van praktijkaanvullende scholingsdagen worden leerlingen praktische vaardigheden aangeleerd. Dit ontlast de leerbedrijven tijdens het werken en leren in de beroepspraktijk.
4. De vierde maatregel gaat om het behouden van leerling-werknemers voor de sector nadat zij hun diploma hebben behaald. Wanneer een leerling tenminste een jaar na afloop van het praktijkexamen onafgebroken een dienstbetrekking heeft gehad bij een of meerdere

---

<sup>17</sup>Meer informatie over deze maatregelen is te vinden via [www.savantis.nl](http://www.savantis.nl)

afbouwbedrijven, dan kan de werkgever waarbij de werknemer op de peildatum in dienst is, een subsidie verkrijgen van € 3.500,-.

Sociale partners hebben aangegeven te willen streven naar een instroom van jaarlijks minimaal tweehonderd nieuwe leerlingen in de reguliere BBL-opleidingen voor niveau 2. In hoeverre de bovengenoemde maatregelen dit effect zullen sorteren is nog niet duidelijk.

Het aantal leerlingen dat instroomt in de BBL-opleidingen op niveau 2 ligt volgens de opleidingsadviseurs voor het schooljaar 2009/2010 nog iets onder het streefcijfer van Sociale partners.

#### **7.4 Conclusie**

Voor de opleidingen binnen de deelsectoren dekvloerenleggen en wand- en plafondmontage geldt dat er op dit moment voldoende bpv-plaatsen zijn. Voor leerlingen die de opleiding Stukadoor willen (gaan) volgen ligt dit anders. Scholen bieden deze opleiding sinds kort niet alleen in de BBL-variant, maar ook in de BOL-variant aan. Waar er voorheen nauwelijks BOL-leerlingen werden opgeleid, zijn er in het schooljaar 46 BOL-leerlingen die met deze opleiding zijn begonnen, tegenover 179 BBL-leerlingen. Dit wordt waarschijnlijk ingegeven door het (verwachte) tekort aan BBL-leerplekken. Sociale partners nemen maatregelen om de instroom op peil te houden. Wat het effect van deze maatregelen is, is nog niet duidelijk. Verwacht wordt echter dat het voor BBL-leerlingen Stukadoor lastig zal zijn om een bpv-plaats te vinden.

## 8 Arbeidsmarktperspectieven voor gediplomeerde schoolverlaters

### **Inleiding**

Dit hoofdstuk gaat over het arbeidsmarktperspectief van leerlingen in de Afbouw. In de Afbouw wordt vrijwel uitsluitend via de BBL-opgeleid. Leerlingen hebben dus tijdens hun opleiding al een baan. Dit hoofdstuk beschrijft de situatie van deze leerlingen op de korte en langere termijn.

### **Korte termijn**

Eén van de maatregelen van Sociale partners heeft betrekking op het behoud van gediplomeerde schoolverlaters voor de branche. Werkgevers krijgen een financiële vergoeding wanneer zij een leerling die bij hen in dienst is, ook na de opleiding bij het bedrijf laten werken. Mogelijk heeft dat een effect op het behoud van leerlingen voor de branche. De arbeidsmarkt van de sector Afbouw kenmerkt zich door een hoge in- en uitstroom van werkenden. Daarnaast kent de sector veel werkenden die geen diploma hebben behaald. Mogelijk zijn gediplomeerde leerlingen hierdoor in het voordeel ten opzichte van de ongediplomeerde werknemers. Volgens opleidingsadviseurs zal het niet makkelijk, maar ook niet moeilijk zijn om een baan te vinden of te behouden in de sector Afbouw. Voorlopige analyses van Savantis wijzen echter uit dat een groter deel van de leerlingen na hun diploma niet in de branche blijft werken. De arbeidsmarktperspectieven zijn daarmee voor de korte termijn niet zo gunstig.

### **Lange termijn**

Voor de langere termijn lijken de vooruitzichten gunstig. Het EIB verwacht dat de werkgelegenheid vanaf 2011 weer toe zal nemen en dat in 2014 het niveau van 2009 weer zal zijn bereikt<sup>18</sup>. Dit biedt veel kansen voor gediplomeerde leerlingen om in de sector te gaan werken. Temeer daar de sector te kampen heeft met vergrijzing.

---

<sup>18</sup>EIB (2009). Trends en Ontwikkelingen in de afbouwbranche, 2009-2014

# Reclame, Presentatie en Communicatie

## 9 Ontwikkelingen op de arbeidsmarkt

### Inleiding

In dit hoofdstuk wordt in paragraaf 1.1 inzicht gegeven in de omvang van de arbeidsmarkt voor de sector Reclame, Presentatie en Communicatie. De tweede paragraaf gaat in op de vraag en het aanbod op de arbeidsmarkt.

### 9.1 Omvang van de branche

De sector Reclame, Presentatie en Communicatie bestaat uit diverse creatieve branches. Een aantal van deze branches is collectief georganiseerd, een aantal niet. Er zijn hierdoor helaas geen precieze gegevens bekend over het aantal bedrijven en werknemers in de sector. In deze paragraaf wordt gestart met een overzicht van het aantal bedrijven en werknemers aan de bureauszijde. Daarna zal op basis van diverse onderzoeken een inschatting worden gemaakt van de totale omvang van de sector RPC.

#### Aantal bedrijven en werknemers aan de bureauszijde

Op basis van gegevens van het CBS is een inschatting gemaakt van de omvang van het aantal bedrijven aan de bureauszijde van de sector Reclame, Presentatie en Communicatie. In onderstaande tabel is voor de relevante SBI-codes<sup>19</sup> het aantal bedrijven aan de bureauszijde in de afgelopen vijf jaar weergegeven. Er zijn geen precieze gegevens beschikbaar over het aantal bedrijven aan kantzijde waar ook een groot aantal RPC medewerkers werkzaam zijn. Savantis schat in dat dit er minimaal 2.000 zijn.

Tabel 12 Aantal bedrijven aan de bureauszijde binnen de voor de RPC-sector relevante SBI-codes, 2006-2009 (peildatum 1 januari)

	2006	2007	2008	2009	$\Delta\%$ t.o.v. 2008
74401 Reclame-, ontwerp- en adviesbureaus	11.595	12.295	12.890	13.700	+6%
74402 Overige reclamediensten	2.945	3.155	3.140	3.435	+9%
74811 Fotografie	4.045	4.435	4.865	5.535	+14%
74812 Ontwikkelwinkels	80	75	75	75	0%
74813 Ontwikkelcentrales	55	55	50	45	-10%
92111 Productie van (video)films	735	725	785	785	0%
92112 Ondersteuning (video)filmproductie	125	125	120	100	-17%
36121 Interieurbouw	1.900	2.090	2.300	2.610	+13%
36121 / 74872 Organisatie van beurzen etc.	615	650	625	635	+2%
<b>Totaal</b>	<b>22.095</b>	<b>23.605</b>	<b>24.850</b>	<b>26.920</b>	<b>+8%</b>

Bron: Centraal Bureau voor de Statistiek, Voorburg/Heerlen 2009

Het aantal bedrijven aan de bureauszijde in de RPC sector is de afgelopen vijf jaar toegenomen. Tussen 2008 en 2009 is het aantal bedrijven met 8 procent toegenomen. Het aantal bedrijven op het gebied van fotografie en de interieurbouw zijn met een groei van 14% resp. 13% bovengemiddeld gestegen.

<sup>19</sup>Zie bijlage RPC voor de beschrijving van de werkzaamheden die binnen de SBI-codes vallen.

Er is nog steeds een daling zichtbaar in het aantal ontwikkelcentrales. Dit wordt verklaard door de nog steeds voortdurende opmars van digitale fotografie. Ook bedrijven in de ondersteuning van (video)filmproductie nemen in aantal af.

In onderstaande tabel is de bedrijfsgrootte zichtbaar van de bedrijven aan de bureauszijde binnen de sector. Uit de cijfers van CBS blijkt dat van de bijna 25.000 bedrijven in de RPC-sector maar liefst bijna 18.000 bedrijven (72%) uit één werkzame persoon bestaan. Het aantal grote bedrijven is zeer beperkt.

Tabel 13 Bedrijfsgrootte van de bedrijven aan de bureauszijde binnen de voor de RPC-sector relevante SBI-codes (peildatum 1 januari 2008)

	Aantal werkzame personen per bedrijf								Totaal aantal bedrijven
	1	2	3 tot 5	5 tot 10	10 tot 20	20 tot 50	50 tot 100	100 of meer	
74401 Reclame-, reclameontwerp- en adviesbureaus	9.955	1.920	740	630	290	130	25	10	13.700
74402 Overige reclamediensdiensten	2.140	575	270	235	125	60	15	10	3.435
74811 Fotografie	4.815	550	90	55	15	5	0	0	5.535
74812 Ontwikkelwinkels	35	15	10	5	5	0	0	0	75
74813 Ontwikkelcentrales	15	15	5	5	0	5	0	0	45
92111 Productie van (video)films	355	145	125	95	35	30	10	0	785
92112 Ondersteunende activiteiten	45	15	15	5	10	10	0	0	100
36121 Interieurbouw	1.815	325	160	130	100	55	15	5	2.610
74872 Organisatie van beurzen etc.	410	85	45	50	25	15	5	5	635
<b>Totaal</b>	<b>19.585</b>	<b>3.645</b>	<b>1.460</b>	<b>1.210</b>	<b>605</b>	<b>310</b>	<b>70</b>	<b>30</b>	<b>26.920</b>

Bron: Centraal Bureau voor de Statistiek, Voorburg/Heerlen 2009

De volgende tabel geeft het aantal banen aan de bureauszijde per bedrijfstak weer in de sector Reclame, Presentatie en Communicatie.

Tabel 14 Gemiddeld aantal banen per bedrijf aan de bureauszijde binnen de voor de RPC-sector relevante SBI-codes

Bedrijfstakken	Gemiddeld aantal banen
74401 Reclame-, reclameontwerp- en adviesbureaus	1,6
74402 Overige reclamediensten	3,3
74811 Fotografie	0,4
74812 Ontwikkelwinkels	4,0
74813 Ontwikkelcentrales	8,9
92111 Productie van (video)films	4,6
92112 Ondersteunende activiteiten	11,0
36121 Interieurbouw	2,4
74872 Organisatie van beurzen etc.	5,4
<b>Totaal</b>	<b>1,9</b>

Bron: Centraal Bureau voor de Statistiek, Voorburg/Heerlen 2008

Er zijn gemiddeld 2 banen per bedrijf in de sector.

#### Aantal werknemers Reclame, Presentatie en Communicatie

Uit de cijfers van CBS blijkt dat binnen de bijna 27.000 bedrijven in de RPC-sector 50.000 banen aan de bureauszijde zijn. De meeste mensen zijn werkzaam binnen een reclame-, reclameontwerp- of adviesbureau. Opgemerkt dient te worden dat niet iedereen bij het bedrijf een creatieve functie heeft. Het aantal banen in de sector is met 2 procent gegroeid tussen december 2007 en december 2008.

Tabel 15 Aantal banen aan de bureauszijde binnen de voor de RPC-sector relevante SBI-codes naar grootte, 2006-2008

	2006 december nader voorlopig	2007 december nader voorlopig	2008 december voorlopig	Δ% t.o.v. 2007
74401 Reclame-, reclameontwerp- en adviesbureau	19.300	20.500	21.500	+5%
74402 Overige reclamediensten	10.800	11.600	11.300	-3%
74811 Fotografie	2.000	2.000	2.000	0%
74812 Ontwikkelwinkels	300	300	300	0%
74813 Ontwikkelcentrales	600	500	400	-20%
92111 Productie van (video)films	3.100	3.400	3.600	+6%
92112 Ondersteunende activiteiten	1.200	1.200	1.100	-8%
36121 Interieurbouw	5.700	6.200	6.300	+1%
74872 Organisatie van beurzen etc.	3.200	3.200	3.400	+6%
<b>Totaal</b>	<b>46.200</b>	<b>48.900</b>	<b>49.900</b>	<b>+2%</b>

Bron: Centraal Bureau voor de Statistiek, Voorburg/Heerlen 2009

### **Schatting van de omvang van de sector Reclame, Presentatie en Communicatie**

Savantis leidt binnen de sector Reclame, Presentatie en Communicatie op voor diverse creatieve beroepen en branches. Savantis draagt binnen de sector Reclame, Presentatie en Communicatie de zorg voor zes kwalificatiedossiers:

- Vormgeving Ruimtelijke Presentatie en Communicatie
- Signmaker
- Tentoonstellingsbouwer
- Mediavormgever
- AV-productie
- DTP-er

Savantis levert hiermee een bijdrage aan het opleiden voor een deel van de creatieve branche in Nederland. Naast Savantis leveren andere kenniscentra en onderwijsinstellingen ook een bijdrage aan het opleiden voor deze branche. In de literatuur worden de diverse creatieve branches steeds vaker aangeduid met de 'creatieve industrie'. De creatieve industrie is de afgelopen jaren sterk in de belangstelling komen te staan. Het innovatieplatform heeft de creatieve industrie als sleutelgebied benoemd om in Nederland een welvarende, duurzame en innovatieve samenleving te realiseren<sup>20</sup>.

De afgelopen jaren zijn diverse onderzoeken verricht naar de creatieve industrie in Nederland. Terugkomend verschijnsel in deze onderzoeken zijn de pogingen de creatieve industrie af te bakenen en de werkgelegenheid ervan te bepalen.

Het is niet goed mogelijk om op basis van bestaande gegevens te bepalen hoeveel werknemers een creatief beroep uitoefenen. Hier zijn twee redenen voor.

De eerste reden is dat het op basis van bestaande gegevens niet goed mogelijk is om te bepalen wie een creatief beroep heeft. Daarom wordt de werkgelegenheid in de creatieve industrie vaak bepaald op basis van het aantal creatieve bedrijven. Niet elke werknemer in een 'creatief bedrijf' heeft echter een creatieve functie.

Een tweede punt is dat het niet makkelijk is om te bepalen welke bedrijven creatief zijn en welke niet. Figuur 2 laat een veelgebruikte indeling zien:

---

<sup>20</sup>Waarde van Creatie (2009). Brief cultuur en economie 2009, Ministerie van Onderwijs Cultuur en Wetenschap en Ministerie van Economische Zaken.

Figuur 2 Afbakening van de creatieve industrie

Initiële creatie	Materiele Productie	Distributie en Retail
<b>Kunsten</b> <ul style="list-style-type: none"> <li>- Beeldende kunst en fotografie</li> <li>- Podiumkunsten: muziek, dans en theater</li> <li>- Recreatiecentra, organisatie van culturele evenementen</li> </ul>	<ul style="list-style-type: none"> <li>- beeldende kunst en fotografie</li> <li>- Productie van podiumkunsten: muziek, dans en theater</li> <li>- Reproductie en uitgeverij van CD's en DVD's</li> <li>- Recreatiehallen, evenementenhallen</li> </ul>	<ul style="list-style-type: none"> <li>- Musea en expositieruimtes, tentoonstellingen, kunstveiling, kunstuitleen, galeries</li> <li>- Schouwburgen en concertgebouwen, evenementenhallen</li> <li>- CD's en DVD-winkels</li> <li>- Recreatiecentra, culturele evenementen, evenementenhallen</li> </ul>
<b>Media en entertainment</b> <ul style="list-style-type: none"> <li>- Film: scenario's, scriptwriting en andere pre-productie.</li> <li>- Idem bij radio- en tv.</li> <li>- Schrijven: romans, poëzie, non-fictie</li> <li>- Journalistiek</li> </ul>	<ul style="list-style-type: none"> <li>- Filmproductie, incl. ondersteunde activiteiten</li> <li>- Productie van radio- en tv-programma's</li> <li>- Uitgeverij en boekdrukkerij</li> </ul>	<ul style="list-style-type: none"> <li>- Filmdistributie, bioscopen, filmtheaters, videotheken</li> <li>- Omroeporganisaties</li> <li>- Openbare bibliotheken, boekhandels</li> </ul>
<b>Creatieve zakelijk dienstverlening</b> <ul style="list-style-type: none"> <li>- Industriële vormgeving, mode ontwerp, grafisch ontwerp</li> <li>- Creatieve ICT: games, nieuwe media</li> <li>- Architectuur, stedenbouwkundig ontwerp, landschapsarchitectuur</li> <li>- Reclame</li> </ul>	<ul style="list-style-type: none"> <li>- Vervaardiging van meubels, kleding, brilmonturen, auto's enz.</li> <li>- Creatieve ICT: games, nieuwe media</li> <li>- Algemene burgerlijke en utiliteitsbouw, projectontwikkeling</li> <li>- Drukkerijen</li> </ul>	<ul style="list-style-type: none"> <li>- Handel in kleding, brillen, meubels, auto's, enz.</li> <li>- Handel in computers en software</li> <li>- Projectontwikkeling, handel in onroerend goed</li> <li>- Overige reclaimediensten</li> </ul>

Bron: J. Mulder, J. Poort, G. Marlet & C. van Woerkens (2006). Het economisch belang van reclame, SEO Economisch Onderzoek, Amsterdam

Er wordt in deze figuur onderscheid gemaakt tussen creatie, productie en distributie. De creatie vormt daarbij de kern van de creatieve industrie. In de ruime definitie die gehanteerd wordt, worden ook de materiële productie, distributie en retail tot de creatieve industrie gerekend. De materiële productie op het gebied van creatieve zakelijke dienstverlening valt niet onder de definitie.

Om de werkgelegenheid te bepalen wordt daarom door verschillende auteurs van onderzoeksrapporten geschat op basis van creatieve bedrijven. Schattingen van de omvang van de werkgelegenheid lopen sterk uiteen. De tabel biedt een overzicht.

Tabel 16 Omvang van de creatieve industrie

Bron	Data	Omvang creatieve industrie
J. Mulder, J. Poort, G. Marlet & C. van Woerkens (2006). Het economisch belang van reclame, SEO Economisch Onderzoek, Amsterdam	2004	Banen 152.627 (enge definitie)
		283.313 (ruime definitie)
Trends in de creatieve industrie Nieuwe sterren schitteren, GOC 2009	2008	Werkgelegenheid 204.846
Een brug tussen cultuur en economie Evaluatie Programma voor de Creatieve Industrie, S.D. Broek, J. Wils, M. de Kleijn, Research voor Beleid (2008).	2007	Banen 142.723 (beperkte definitie)
		241.295 (ruime definitie)
Creatieve bedrijvigheid in Nederland Structuur, ontwikkeling en innovatie drs. R.M. Braaksma drs. J.P.J. de Jong, dr. E. Stam (Universiteit Utrecht) Zoetermeer, september 2005	2004	Werkgelegenheid (arbeidsplaatsen) 511.600

De gegevens in het onderzoek van Research voor Beleid bieden de meeste aanknopingspunten om de sector Reclame, Presentatie en Communicatie af te bakenen. Savantis wil daarom uitgaan van 241.000 banen. In de volgende tabel wordt op basis van hun onderzoek de werkgelegenheid in de sector Reclame, Presentatie en Communicatie geschat.

De tabel laat zien dat de sector de afgelopen tien jaar gegroeid is.

Tabel 17 Geschatte Werkgelegenheid in de Reclame, Presentatie en Communicatie, 1996,2004 en 2007 (enge definitie)<sup>21</sup>

	Banen 1996	Banen 2004	Banen 2007	Groei 2004-2007
<i>Kunsten</i>				
beeldende kunst	4.581	7.120	6.990	-2%
Fotografie	5.439	6.210	7.308	+18%
kunstgalerieën en expositieruimten	1.440	1.558	1.485	-5%
Musea	5.172	6.704	7.108	+6%
Podiumkunsten	2.969	5.390	5.369	0%
producenten van podiumkunst	907	2.277	2.438	+7%
theaters, schouwburgen en concertgebouwen	5.338	6.782	7.539	+11%
<i>Media en entertainment</i>				
filmproductie	4.173	5.928	6.654	+12%
ondersteunende activiteiten voor filmproductie	1.271	1.706	1.791	+5%
productie van radio- en televisieprogramma's	1.248	2.219	2.798	+26%
Omroeporganisaties	6.940	7.820	7.498	-4%
Uitgeverijen	6.770	8.420	7.326	-13%
persbureaus en journalisten	2.285	2.975	3.154	+6%
<i>Creatieve zakelijke dienstverlening</i>				
interieurontwerpers, modeontwerpers en andere ontwerpers	2.612	5.608	7428	+32%
reclamebureaus (alleen code 74401)	22.405	30.345	33.739	+11%
<b>Totaal</b>	<b>73.550</b>	<b>101.062</b>	<b>108.625</b>	<b>+7%</b>

<sup>21</sup>Gegevens zijn ontleend aan de rapporten:

-Het economisch belang van reclame, SEO Economisch Onderzoek, Amsterdam (2006).

-Een brug tussen cultuur en economie, Evaluatie Programma voor de Creatieve Industrie, Research voor Beleid (2008).

De gegevens uit deze rapporten zijn ontleend aan het LISA-bestand. Savantis heeft de gegevens bewerkt.

## 9.2 Vraag en aanbod op de arbeidsmarkt

De economische crisis heeft gevolgen voor de sector Reclame, Presentatie en Communicatie. In 2008 groeide de Nederlandse economie met 2%<sup>22</sup>. In het laatste kwartaal van 2008 is de Nederlandse economie echter met 0,7% gekrompen.

In 2009 kromp de Nederlandse economie met 4,5% in het eerste kwartaal en in het tweede kwartaal van 2009 met 5,4%. Ook in het derde kwartaal kromp de Nederlandse economie ten opzichte van een jaar eerder (-3,7%). Omdat de economie in het derde kwartaal is gegroeid ten opzichte van het tweede kwartaal spreekt het CBS van een licht herstel van de economie<sup>22</sup>. Ook in de meeste andere landen van de Eurozone en de Verenigde Staten vindt dit herstel plaats<sup>23</sup>.

Dit betekent niet dat de problemen 'over' zijn. Het totale aantal openstaande vacatures in Nederland is tussen het derde kwartaal van 2008 en het derde kwartaal van 2009 afgenomen van bijna 250.000 tot 128.000. Als gevolg van de recessie neemt nu ook de werkloosheid verder toe. Volgens gegevens van het CBS is het aantal werklozen in één jaar tijd met 111.000 gestegen<sup>24</sup>. De werkloosheid komt daarbij op iets meer dan 400.000 personen, 5% van de beroepsbevolking<sup>24</sup>.

Het Centraal Planbureau verwacht dat de Nederlandse economie in 2009 met 4% zal krimpen. Voor 2010 wordt een groei van de economie van 1,5% voorzien. Het CPB verwacht dat de werkloosheid op zal lopen tot 8% van de beroepsbevolking in 2010<sup>25</sup>. Deze decemberramingen wijken sterk af van de ramingen die het CPB in september presenteerde. Toen verwachtte het CPB dat Nederlandse economie in 2009 met -4¼% zou krimpen. En dat de economie in 2010 niet zou groeien. Ook het aantal verwachte werklozen is naar beneden bijgesteld. Het CPB constateert dan ook dat haar ramingen met grote onzekerheden zijn omgeven.

De sector Reclame, Presentatie en Communicatie is een conjunctuurgevoelige sector. Verwacht wordt dan ook dat de kredietcrisis veel invloed zal hebben op de sector. Er is niet veel informatie over de ontwikkeling van de vraag op de arbeidsmarkt. Wel werd uit tabel 31 duidelijk dat de sector groeit. De informatie die wel beschikbaar is, is verzameld door de opleidingsadviseurs.

Tijdens de bedrijfsbezoeken stellen de RPC opleidingsadviseurs, indien hier gelegenheid voor is, vragen over de arbeidsmarkt. Niet alle bedrijven zijn bevroegd over de arbeidsmarkt. De 629 bedrijven die wel bevroegd zijn, is gevraagd naar de behoefte aan medewerkers voor de komende 12 maanden. Afhankelijk van de periode waarop de vraag is gesteld heeft het antwoord betrekking op 2009 of 2010. Bedrijven kunnen voor meerdere kwalificaties hun behoefte aan medewerkers aangeven.

Bij de behoefte aan medewerkers kan er uit de volgende antwoorden worden gekozen: Gelijk, Uitbreiding, Vervanging of Krimp. Er wordt altijd aangegeven over welk beroep/functie men het heeft. Indien er sprake is van uitbreiding, vervanging of krimp geeft men tevens het aantal benodigde medewerkers in de komende 12 maanden aan. Onderstaande tabel biedt een overzicht van de behoefte aan medewerkers per kwalificatie.

<sup>22</sup>Centraal Bureau voor de Statistiek (2009). Licht herstel economie in derde kwartaal 2009, Persbericht, 13 november 2009.

<sup>23</sup>Centraal Bureau voor de Statistiek (2009). Economieën uit het dal, Artikel, 13 november 2009.

<sup>24</sup>Centraal Bureau voor de Statistiek (2009). Werkloosheid boven de 400 duizend, Persbericht, 19 november 2009.

<sup>25</sup>Centraal Planbureau (december 2009). Decemberraming CPB: Economie veert op, Persbericht 15 december 2009.

Tabel 18 Behoefte aan medewerkers door bedrijven per kwalificatie

Opleiding	Aantal antw.	Groei/ krimp medewerkers <sup>26</sup>	Verdeling van de antwoorden over de antwoordcategorieën per uitstroom			
			Gelijk	Krimp	Uitbreiding	Vervanging
<b>AV-productie (n=48)</b>						
Allround medewerker AV-productie	4	+1	75%	0%	25%	0%
Cameraman	5	+1	80%	0%	0%	20%
Fotograaf	34	+4	88%	0%	12%	0%
Fotografische vormgeving	3	+1	67%	0%	33%	0%
Medewerker fotografie	13	+1	92%	0%	8%	0%
Video-editor	6	+1	83%	0%	0%	17%
<i>Totaal</i>	65	+9	86%	0%	11%	3%
<b>DTP-er (n=45)</b>						
DTP-er <sup>27</sup>	29	+9	69%	0%	24%	7%
Allround DTP-er	24	+3	88%	0%	8%	4%
<i>totaal</i>	53	+12	77%	0%	17%	6%
<b>Mediavormgever (n=244)</b>						
animatie/audiovisuele vormgeving	23	+3	87%	0%	13%	0%
art & design	3	+5	33%	0%	67%	0%
grafische vormgeving	148	+35	77%	1%	20%	2%
interactieve vormgeving	94	+49	55%	0%	41%	3%
multimediale vormgeving	4	+2	50%	0%	25%	25%
Mediavormgever	6	+3	50%	0%	50%	0%
<i>totaal</i>	278	+97	69%	1%	28%	3%
<b>Signmaker (n=98)</b>						
Signmaker, niveau 2	36	+5	81%	3%	17%	0%
Signmaker, niveau 3	67	+32	58%	0%	40%	1%
Signspecialist	3	+2	33%	0%	67%	0%
<i>Totaal</i>	106	+39	65%	1%	33%	1%
<b>Tentoonstellingsbouwer (n=13)</b>						
Medewerker tentoonstellingsbouw	4	+3	50%	0%	50%	0%
Allr. tentoonstellingsbouwer	5	+1	80%	0%	20%	0%
<i>totaal</i>	9	+4	67%	0%	33%	0%

<sup>26</sup>Uit de antwoorden van de bedrijven die per uitstroom worden gegeven wordt per uitstroom berekend hoeveel medewerkers er extra of minder nodig zijn.

<sup>27</sup>Vanaf schooljaar 2008/2009 heet deze kwalificatie Medewerker DTP.

Opleiding	Aantal antw.	Groei/ krimp aantal medewerkers <sup>26</sup>	Verdeling van de antwoorden over de antwoordcategorieën per uitstroom			
			Gelijk	Krimp	Uitbreiding	Vervanging
<b>Vormgeving Ruimtelijke Presentatie en Communicatie (n=194)</b>						
Medewerker productpresentatie, niveau 2	40	+2	95%	0%	5%	0%
Studierichting: presentatie / winkelvormgeving	3	-1	67%	33%	0%	0%
Studierichting: stand-, winkel- en decorvormgever	90	+13	86%	1%	11%	2%
Studierichting: toegepaste ruimtelijke vormgeving	3	0	100%	0%	0%	0%
Vormgeving ruimtelijke pres. en comm., niveau 4	5	+1	80%	0%	20%	0%
Studierichting: vormgever productpresentatie	95	+19	81%	1%	13%	5%
Vormgever reclame, presentatie en communicatie	7	+2	71%	0%	29%	0%
Studierichting: winkelpubliciteitvormgever	2	+2	0%	0%	100%	0%
<i>Totaal</i>	245	+38	84%	1%	12%	3%
<b>Totaal (n=629)</b>	<b>756</b>	<b>+199</b>				

#### Samenvatting verwachte groei per bedrijf

Aantal bedrijven	Groei medewerkers	Groei per bedrijf
<b>629</b>	<b>+199</b>	<b>+0,3</b>

Bij de 629 ondervraagde leerbedrijven in de RPC-sector is vraag naar extra 199 medewerkers. Deze bedrijven hebben de meeste behoefte aan medewerkers met Grafische Vormgeving (+66); Interactieve Vormgeving (+38); Allround Signmaker (+57) en Vormgever Productpresentatie (+41). Signbedrijven en bedrijven op het gebied van interactieve vormgeving hebben relatief het vaakst behoefte aan extra medewerkers. Vergeleken met vorig jaar is de vraag van de bedrijven licht gedaald. Toen was de verwachte groei ongeveer 0,4 medewerker per bedrijf<sup>28</sup>

Opvallend is dat de verdeling van bedrijfsgrootte in deze steekproef niet overeenkomt met de CBS-gegevens. Binnen de steekproef zijn relatief meer grotere bedrijven. Wellicht dat leerbedrijven over het algemeen meer personeel in dienst hebben en derhalve de tijd hebben om leerlingen te begeleiden.

#### Het aanbod op de arbeidsmarkt

Het aanbod op de arbeidsmarkt voor de Reclame-, Presentatie- en Communicatiesector bestaat voor een belangrijk deel uit schoolverlaters. Dat kunnen schoolverlaters van de vakcolleges en ROC's zijn, maar ook hbo-schoolverlaters. Daarnaast is de verwachting dat er door de onderwijskundige veranderingen van de programma's binnen het vmbo in de nabije toekomst ook schoolverlaters uit die

<sup>28</sup>Savantis (2009). Rapportage Arbeidsmarkt- en onderwijsinformatie Savantis, 2008/2009.

hoek rechtstreeks de bedrijfstak in zullen stromen. De vakopleidingen binnen de Reclame-, Presentatie- en Communicatiebranche mogen zich in een toenemende populariteit verheugen en kennen daardoor een gestaag groeiend aantal leerlingen.

Voor (langdurig) werklozen zijn er weinig scholingsmogelijkheden om na een (om)scholingstraject in de bedrijfstak aan het werk te gaan.

Een laatste belangrijke groep die de bedrijfstak instroomt is de groep die zich, naast het hebben van een baan, middels cursussen en/of zelfstudie voorbereidt op een loopbaan binnen de branche. Vooral de deelsectoren Multimedia en Sign, en in mindere mate de Reclamebranche, kennen dit verschijnsel.

## 10 Ontwikkelingen in het onderwijs

### Inleiding

In dit hoofdstuk wordt weergegeven welke kwalificaties in de sector Reclame, Presentatie en Communicatie aangeboden worden, hoeveel leerlingen per kwalificatie in opleiding zijn, en bij welke onderwijsinstellingen deze kwalificaties aangeboden worden.

### 10.1 Kwalificaties

In onderstaande tabellen wordt voor de kwalificatiestructuur op basis van eindtermen en voor de competentiegerichte kwalificatiestructuur aangegeven welke kwalificaties aangeboden worden binnen de sector Reclame, Presentatie en Communicatie.

Tabel 19 Kwalificaties Reclame, Presentatie en Communicatie

Kwalificatie		Niveau	Crebo-code	Leerweg
<i>Eindtemengericht onderwijs</i>				
Medewerker Toegepaste Vormgeving		2	10156	BBL/BOL
Medewerker Tentoonstellingsbouw		2	10796	BBL/BOL
Vormgeving Ruimtelijke Presentatie en Communicatie		4	10155	BBL/BOL
<i>Competentiegericht onderwijs</i>				
AV-productie	AV-productie <sup>29</sup>	3	90060	BBL/BOL
	AV-productie (Medewerker Fotografie Savantis)	2	90052	BBL/BOL
	AV-productie <sup>29</sup>	3	90060	BBL/BOL
	Allround AV-medewerker	3	90062	BBL/BOL
	AV-productie <sup>29</sup>	4	90070	BBL/BOL
	Beeldtechnicus	4	90072	BBL/BOL
	Cameraman	4	90074	BBL/BOL
	Fotograaf	4	90076	BBL/BOL
	Geluidstechnicus	4	90077	BBL/BOL
	Lichttechnicus	4	90078	BBL/BOL
	Video-editor	4	90079	BBL/BOL
DTP-er	DTP-er <sup>30</sup>	2	90180	BBL/BOL
	Medewerker DTP	2	90182	BBL/BOL
	Allround DTP-er <sup>307</sup>	3	90190	BBL/BOL
	Allround DTP'er	3	90192	BBL/BOL
Mediavormgever	Mediavormgever <sup>29</sup>	4	90400	BBL/BOL
	Animatie/audiovisuele vormgeving	4	90401	BBL/BOL
	Art & Design	4	90402	BBL/BOL
	Grafische vormgeving	4	90403	BBL/BOL
	Interactieve vormgeving	4	90404	BBL/BOL

<sup>29</sup>Gedeeld met GOC en PMLF

<sup>30</sup>Gedeeld met GOC

Kwalificatie		Niveau	Crebo-code	Leerweg
Signmaker	Medewerker sign	2	91470	BBL/BOL
	Signmaker	3	91480	BBL/BOL
	Allround signmaker	3	91481	BBL/BOL
	Bedrijfsvoering sign	3	91482	BBL/BOL
Tentoonstellingsbouwer	Medewerker tentoonstellingsbouw	2	91510	BBL/BOL
	Allround tentoonstellingsbouwer	3	91520	BBL/BOL
Vormgeving Ruimtelijke Presentatie en Communicatie	Medewerker productpresentatie	2	91530	BBL/BOL
	Stand-, winkel- en decorvormgever	4	91541	BBL/BOL
	Vormgever productpresentatie	4	91542	BBL/BOL
	Winkelpubliciteitvormgever	4	91543	BBL/BOL

Bron: Savantis

In 2008/2009 zijn er 21 scholen waar leerlingen een opleiding binnen de sector Reclame, Presentatie en Communicatie volgen. Meer informatie over het opleidingsaanbod en de uitvoeringslocaties vindt u in bijlage 3.

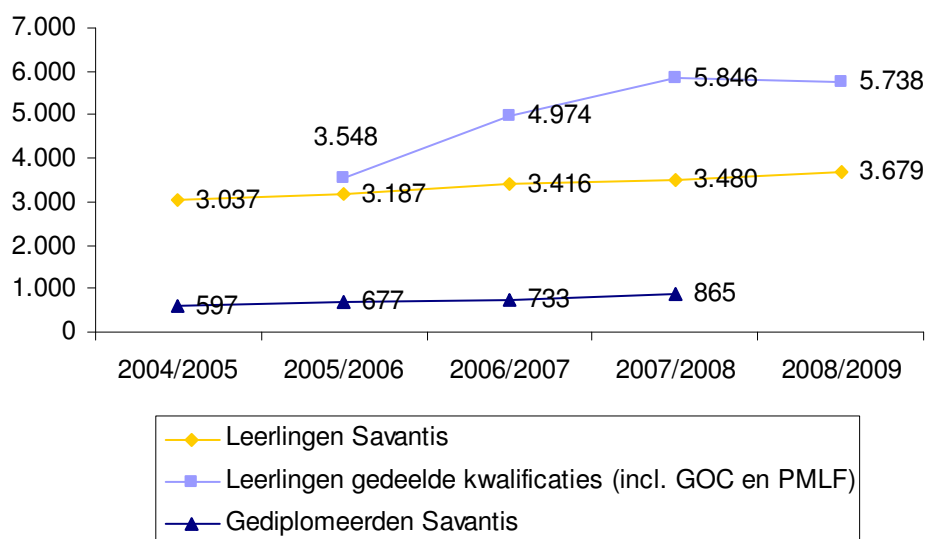
De gedeelde kwalificaties, AV-productie, DTP-er en Mediavormgever verdienen enige uitleg. Enkele kwalificatiedossiers deelt Savantis met de kenniscentra GOC en PMLF. Deze kwalificatiedossiers bestaan uit verschillende uitstromen, die ieder een aparte Crebocode hebben. De uitstromen zijn wel verdeeld naar kenniscentrum, maar het kwalificatiedossier op zich heeft een gedeelde Crebocode. Leerlingen die nog niet voor een uitstroom hebben gekozen worden door scholen meestal ingeschreven op de gedeelde Crebocode.

Het bestaan van de gedeelde kwalificaties maakt het moeilijk om een exact beeld te schetsen van de ontwikkeling binnen de gehele sector Reclame, Presentatie en Communicatie. Zeker gezien het grote aantal leerlingen binnen deze gedeelde kwalificaties.

## 10.2 Ontwikkeling aantal leerlingen

Uit figuur 3 blijkt dat het aantal leerlingen binnen de sector Reclame, Presentatie en Communicatie in de Savantis-kwalificaties de afgelopen jaren gegroeid is. Het aantal leerlingen dat een gedeelde kwalificatie volgt is na een sterke groei, tussen 2007/2008 en 2008/2009 wat teruggelopen. Vermoedelijk omdat de scholen eerder leerlingen inschrijven op een Crebocode die gerelateerd is aan een specifiek Kenniscentrum.

Figuur 3 Ontwikkeling aantal leerlingen en gediplomeerden Reclame, Presentatie en Communicatie, 2004/2005-2008/2009



Bron: CFI

De volgende tabellen gaan over de ontwikkeling van het aantal leerlingen per kwalificatiedossier.

### AV-productie

Tabel 20 Ontwikkeling aantal leerlingen AV-productie, 2004/2005-2008/2009

CREBO-CODE	Naam kwalificatie	Niveau	2004/ 2005	2005/ 2006	2006/ 2007	2007/ 2008	2008/2009
	Gedeelde kwalificaties						
90050	AV-productie (gedeelde kwalificatie)	2		88	101	93	62
90060	AV-productie (gedeelde kwalificatie)	3		271	349	366	232
90070	AV-productie	4		608	995	1.222	1.251
<i>Subtotaal</i>				967	1445	1681	1545
	Savantis-kwalificaties						
90052	AV-productie (Med. Fotografie Savantis)	2	22	21	32	49	55
90076	AV-productie (Fotograaf Savantis)	4		21	37	72	84
<i>Subtotaal</i>			22	42	69	121	139
<b>Totaal</b>			<b>22</b>	<b>1.009</b>	<b>1.514</b>	<b>1.802</b>	<b>1.684</b>

Het aantal leerlingen AV-productie is de afgelopen jaren binnen de Savantis-kwalificaties gegroeid. Het aantal leerlingen binnen de Savantis kwalificaties is in verhouding tot de leerlingen binnen de gedeelde kwalificaties beperkt.

## DTP-er

Tabel 21 Ontwikkeling aantal leerlingen DTP-er, 2004/2005-2008/2009

CREBO-CODE	Naam kwalificatie	Niveau	2004/ 2005	2005/ 2006	2006/ 2007	2007/ 2008	2008/2009
	Gedeelde kwalificatie						
90180	DTP-er	2		23	13	3	2
90190	DTP-er	3			99	189	192
	<i>Subtotaal</i>				112	192	194
	Savantis kwalificatie						
90182	DTP-er	2		19	75	102	68
90192	DTP-er (Allround DTP-er Savantis)	3				10	7
	<i>Subtotaal</i>			42	75	112	75
	<b>Totaal</b>			<b>42</b>	<b>187</b>	<b>304</b>	<b>269</b>

Het aantal leerlingen DTP-er is tussen 2007/208 en 2008/2009 gedaald binnen de kwalificaties van Savantis.

## Mediavormgever

Tabel 22 Ontwikkeling aantal leerlingen Mediavormgever, 2004/2005-2008/2009

CREBO-CODE	Naam kwalificatie	Niveau	2005/ 2006	2006/ 2007	2007/ 2008	2008/2009
	<i>Gedeelde kwalificatie</i>					
90400	Mediavormgever	4	2.581	3.417	3.973	3.999
	<i>Savantis kwalificaties</i>					
90401	Mediavormgever (Animatie/audiovisuele vormgeving Savantis)	4				1
90403	Mediavormgever (Grafische vormgeving Savantis)	4		198	285	284
90404	Mediavormgever (Interactieve vormgeving Savantis)	4		100	141	116
	<i>Subtotaal</i>			298	426	401
	<b>Totaal</b>		<b>2.581</b>	<b>3.715</b>	<b>4.399</b>	<b>4.400</b>

Het aantal leerlingen Mediavormgever is de afgelopen jaren gegroeid.

## Signmaker

Tabel 23 Ontwikkeling aantal leerlingen Signmaker, 2004/2005-2008/2009

CREBO-CODE	Naam kwalificatie	Niveau	2004/ 2005	2005/ 2006	2006/ 2007	2007/ 2008	2008/2009
91470 / 94500	Signmaker (Med. sign)	2		65	147	232	394
91480 / 91481 / 94510	Signmaker (Allr. signmaker)	3			7	15	75
<b>Totaal</b>				<b>65</b>	<b>154</b>	<b>247</b>	<b>469</b>

Het aantal leerlingen Signmaker is de afgelopen jaren sterk gegroeid.

## Tentoonstellingsbouwer

Tabel 24 Ontwikkeling aantal leerlingen Tentoonstellingsbouwer, 2004/2005-2008/2009

CREBO-CODE	Naam kwalificatie	Niveau	2004/ 2005	2005/ 2006	2006/ 2007	2007/ 2008	2008/2009
10796	Med. Tentoonstellingsbouw	2	48	46	22	8	
91510	Tentoonstellingsbouwer (Med. tentoonstellingsbouw)	2		21	36	46	43
91520	Tentoonstellingsbouwer (Med. tentoonstellingsbouw)	3					1
<b>Totaal</b>			<b>48</b>	<b>67</b>	<b>58</b>	<b>54</b>	<b>44</b>

Het aantal leerlingen Tentoonstellingsbouwer is na schooljaar 2005/2006 gedaald. Dit wordt grotendeels veroorzaakt doordat één school deze opleiding sinds een aantal jaar niet meer aanbiedt.

## Vormgeving Ruimtelijke Presentatie en Communicatie

Tabel 25 Ontwikkeling aantal leerlingen Vormgeving, ruimtelijke presentatie en communicatie, 2004/2005-2008/2009

CREBO-CODE	Naam kwalificatie	Niveau	2004/ 2005	2005/ 2006	2006/ 2007	2007/ 2008	2008/2009
10156	Med. Toegepaste Vormgeving	2	221	159	42	1	
91530	Vormgever/medewerker ruimtelijke presentatie en communicatie (Med. productpresentatie)	2		77	134	146	165
10155	Vormgever Reclame, Presentatie en Communicatie	4	2.746	1.926	1.486	864	512
91540	Vormgever/medewerker ruimtelijke presentatie en communicatie	4		809	877	1.211	1576
91541	Vormgever/medewerker ruimtelijke presentatie en communicatie (Stand-, winkel- en decorvormgever)	4			118	151	157
91542	Vormgever/medewerker ruimtelijke presentatie	4			105	147	141

CREBO-CODE	Naam kwalificatie	Niveau	2004/ 2005	2005/ 2006	2006/ 2007	2007/ 2008	2008/2009
	en communicatie (Vormgever productpresentatie)						
<b>Totaal</b>			<b>2967</b>	<b>2971</b>	<b>2762</b>	<b>2520</b>	<b>2551</b>

Het aantal leerlingen Vormgeving Ruimtelijke Presentatie en Communicatie is de afgelopen jaren gedaald.

### 10.3 Doorstroom naar het hoger beroepsonderwijs

Een groot deel van de leerlingen (bijna 80%) in de sector RPC volgt een opleiding op niveau 4. Na afronding van hun opleiding stroomt een deel door naar het hoger beroepsonderwijs. In onderstaande tabel wordt de doorstroom van leerlingen naar het hoger beroepsonderwijs getoond. Gegevens zijn ontleend aan de hbo-raad<sup>31</sup>.

Tabel 26 Doorstroom mbo-hbo, 2005-2007

CREBO-CODE	Naam kwalificatie	Gediplomeerden 2005-2007	doorstroom naar hbo 2005-2007 Aantal	doorstroom 2005-2007 %
	<b>AV-productie</b>			
90070	AV-productie (gedeelde kwalificatie)	29	7	24,1%
90071	AV-productie (Beeldtechnicus KC GOC)	31	7	22,6%
90073	AV-productie (Cameraman KC GOC)	60	14	23,3%
90081	AV-productie (Beeldtechnicus KC PMLF)	5	-	0,0%
90082	AV-productie (Cameraman KC PMLF)	6	4	66,7%
90083	AV-productie (Fotograaf KC PMLF)	25	10	40,0%
90084	AV-productie (Geluidstechnicus KC GOC)	86	22	25,6%
90085	AV-productie (Geluidstechnicus KC PMLF)	3	-	0,0%
90086	AV-productie (Lichttechnicus KC GOC)	56	11	19,6%
90087	AV-productie (Lichttechnicus KC PMLF)	1	-	0,0%
90088	AV-productie (Video-editor KC GOC)	21	6	28,6%
90089	AV-productie (Video-editor KC PMLF)	32	6	18,8%
	<b>Totaal AV-productie</b>	<b>355</b>	<b>87</b>	<b>25%</b>
	<b>Mediavormgever</b>			
90400	Mediavormgever (gedeelde kwalificatie)	309	177	57,3%

<sup>31</sup> <http://www.hbo-raad.nl/hbo-raad/feiten-en-cijfers>, geraadpleegd op 5 december 2009.

CREBO-CODE	Naam kwalificatie	Gediplomeerden 2005-2007	doorstroom naar hbo 2005-2007 Aantal	doorstroom 2005-2007 %
90403	Mediavormgever (Grafische vormgeving Savantis)	98	42	42,9%
90404	Mediavormgever (Interactieve vormgeving Savantis)	47	27	57,4%
90411	Mediavormgever (Animatie/audiovisuele vormgeving KC GOC)	228	68	29,8%
90412	Mediavormgever (Art & design KC GOC)	11	7	63,6%
90413	Mediavormgever (Grafische vormgeving KC GOC)	1.062	431	40,6%
90414	Mediavormgever (Interactieve vormgeving KC GOC)	383	167	43,6%
	<b>Totaal Mediavormgever</b>	<b>2.138</b>	<b>919</b>	<b>43%</b>
	<b>Vormgever Ruimtelijke Presentatie en Communicatie</b>			
10155	Vormgever Reclame, Presentatie en Communicatie	1.486	684	46,0%
91540	Vormgever/medewerker ruimtelijke presentatie en communicatie	2	2	100,0%
91541	Vormgever/medewerker ruimtelijke presentatie en communicatie (Stand-, winkel- en decorvormgever)	46	30	65,2%
91542	Vormgever/medewerker ruimtelijke presentatie en communicatie (Vormgever productpresentatie)	56	23	41,1%
	<b>Totaal vormgever Ruimtelijke Presentatie en Communicatie</b>	<b>1.590</b>	<b>739</b>	<b>46%</b>

Van de leerlingen AV-productie die in 2005, 2006 of 2007 hun mbo-diploma haalden is ongeveer een kwart doorgestroomd naar het hbo.

Van de leerlingen die de opleiding Mediavormgever met een diploma hebben afgerond, stroomt ongeveer 43% door naar het hbo. Veel leerlingen stromen door naar de opleidingen: vormgeving, communication and multimedia design, communicatie en kunst en techniek.

46% van de leerlingen die de opleiding Vormgever Ruimtelijke Presentatie en Communicatie heeft gevolgd stroomt door naar het hbo. De opleidingen vormgeving, communication and multimedia design, communicatie en kunst en techniek zijn het populairst.

# 11 Beschikbaarheid van bpv-plaatsen

## Inleiding

In dit hoofdstuk wordt ingegaan op de beschikbaarheid van bpv-plaatsen voor leerlingen in de sector RPC. Gestart wordt met een overzicht van het aantal erkende leerbedrijven. Daarna wordt ingegaan op de vraag in hoeverre er voldoende bpv-plaatsen beschikbaar zijn voor leerlingen in de sector Schilderen en Onderhoud.

### 11.1 Leerbedrijven

Tabel 27 Erkende leerbedrijven, Reclame, Presentatie en Communicatie op 31 december

	Aantal
2006	1.847
2007	2.274
2008	2.479
2009	3.004
Groei t.o.v. 2008	+21%

Van het aantal erkende leerbedrijven in de sector Reclame, Presentatie en Communicatie is ongeveer de helft actief als leerbedrijf. Volgens gegevens van het CBS<sup>32</sup> zijn er per 1 januari 2008 naar schatting bijna 25.000 bedrijven actief in de sector Reclame, Presentatie en Communicatie. Dit betreft bijvoorbeeld activiteiten op het gebied van reclameontwerp- en advies, standbouw en webdesign. Slechts 12 procent van dit aantal is erkend als leerbedrijf; dit percentage is echter geen goede weergave van de werkelijkheid. Niet alle bedrijven in de in paragraaf 1.1 genoemde SBI-codes voeren kernactiviteiten uit die met Reclame, Presentatie en Communicatie te maken hebben. Daarnaast kunnen deze bedrijven ook door GOC of PMLF erkend zijn. Niet al deze bedrijven zijn dus een potentieel leerbedrijf voor de door Savantis aangeboden kwalificaties.

Vergeleken met 31 december 2008 is het aantal leerbedrijven in de sector Reclame, Presentatie en Communicatie met 21 procent gestegen.

### 11.2 Beschikbaarheid bpv-plaatsen

Er zijn bij externe openbare bronnen weinig kwantitatieve gegevens beschikbaar over de sector Reclame, Presentatie en Communicatie. Daarom vragen de opleidingsadviseurs van deze sector tijdens bedrijfsbezoeken de bedrijven naar de behoefte aan bpv-plaatsen. Gevraagd wordt hoeveel stagiairs deze bedrijven verwachten nodig te hebben in de aankomende twaalf maanden. Het betreft een steekproef die een indicatief beeld geeft van de behoefte aan stagiairs in de branche.

In totaal hebben 673 bedrijven 1000 antwoorden gegeven op de vraag naar behoefte aan leerlingen. Dat er meer antwoorden zijn gegeven dan dat er bedrijven bevraagd zijn, wordt verklaard doordat sommige bedrijven plaats bieden aan leerlingen van verschillende opleidingen. De 673 bedrijven geven aan in de komende 12 maanden samen in totaal ruimte te hebben voor 1.517 leerlingen. Het aantal leerlingen wordt bepaald door het totaal aantal verschillende leerlingen dat een bedrijf per jaar kan plaatsen. Als een bedrijf bijvoorbeeld in een jaar in twee perioden plaats kan bieden aan twee stagiairs heeft een bedrijf in totaal vier plekken.

<sup>32</sup>Centraal Bureau voor de Statistiek, Voorburg/Heerlen, 2009

Tabel 28 Gemiddelde behoefte per kwalificatie per bedrijf

Kwalificatie	Aantal verschillende bedrijven	Behoeftte aan leerlingen	Gemiddelde behoefte per bedrijf
AV-productie	51	93	1,8
DTP-er	62	94	1,5
Mediavormgever	269	542	2,0
Signmaker	124	254	2,0
Tentoonstellingsbouwer	14	22	1,6
Vormg./mw ruimt. presentatie en communicatie	258	512	2,0
<b>Totaal</b>	<b>673</b>	<b>1517</b>	<b>2,3</b>

Uit bovenstaande tabel blijkt dat sommige bedrijven ruimte hebben voor meer dan één leerling. Het sterkst geldt dit voor bedrijven die actief zijn op het gebied van Mediavormgeving en Signmaking.

De volgende tabel geeft aan dat binnen de kwalificaties de behoefte aan leerlingen per uitstroomdifferentiatie verschilt.

Tabel 29 Behoeftte vanuit de arbeidsmarkt aan leerlingen per uitstroomdifferentiatie van de verschillende kwalificaties

Uitstroomdifferentiatie	Aantal antw.	Behoeftte aantal leerlingen	Gemiddelde behoefte per antwoord
<b>AV-productie (n=51)</b>			
AV-Productie	2	5	2,5
SR: allround medewerker AV-productie (vh AV-med.)	3	4	1,3
beeldtechnicus	2	2	1,0
Studierichting: cameraman	4	6	1,5
Studierichting: fotograaf	36	49	1,4
Studierichting: fotografische vormgeving	3	3	1,0
Studierichting: medewerker fotografie	17	20	1,2
Studierichting: video-editor	3	4	1,3
<i>totaal</i>	70	93	1,3
<b>DTP-er (n=62)</b>			
DTP-er	47	58	1,2
Allround DTP-er	30	36	1,2
<i>totaal</i>	77	94	1,2
<b>Mediavormgever (n=269)</b>			
Studierichting: animatie/audiovisuele vormgeving	38	54	1,4
Studierichting: art & design	6	11	1,8
Studierichting: grafische vormgeving	193	311	1,6
Studierichting: interactieve	108	153	1,4

<b>Uitstroombdifferentiatie</b>	<b>Aantal antw.</b>	<b>Behoeftte aantal leerlingen</b>	<b>Gemiddelde behoefte per antwoord</b>
vormgeving			
Studierichting: multimediale vormgeving	3	3	1,0
Mediavormgever	6	10	1,7
<i>totaal</i>	354	542	1,5
<b>Signmaker (n=124)</b>			
Medewerker sign	79	108	1,4
Allround signmaker	102	143	1,4
<i>Sign Specialist</i>	2	3	1,5
<i>totaal</i>	183	254	1,4
<b>Tentoonstellingsbouwer (n=14)</b>			
Medewerker tentoonstellingsbouw	11	13	1,2
Allround tentoonstellingsbouwer	5	9	1,8
<i>totaal</i>	16	22	1,4
<b>Vormgeving Ruimtelijke Presentatie en Communicatie (n=258)</b>			
Medewerker productpresentatie, niveau 2	64	112	1,8
Medewerker toegepaste vormgeving	2	2	1,0
Studierichting: presentatie / winkelvormgeving	3	5	1,7
Studierichting: stand-, winkel- en decorvormgever	110	176	1,6
Studierichting: toegepaste ruimtelijke vormgeving	2	4	2,0
Vormgeving ruimtelijke pres. en comm., niveau 4	3	4	1,3
Studierichting: vormgever productpresentatie	104	178	1,7
Vormgever reclame, presentatie en communicatie	10	28	2,8
Studierichting: winkelpubliciteitvormgever	2	3	1,5
<i>totaal</i>	300	512	1,7
<b>Totaal (n=673)</b>	<b>1.000</b>	<b>1517</b>	<b>1,5</b>

Ten opzichte van vorig jaar is de behoefte van bedrijven aan leerlingen, ondanks de economische recessie ongeveer even groot.

### **11.3 Conclusie**

De sector Reclame, Presentatie en Communicatie heeft met de scholen afgesproken dat zij een verzoek indienen om door Savantis extra stageplaatsen te werven, wanneer er tekorten aan stageplaatsen (dreigen te) ontstaan. Het aantal bij Savantis ingediende verzoeken om extra leerbedrijven / stageplaatsen te werven blijft echter beperkt.

In november is er een verzoek binnengekomen van een school om extra stageplaatsen te werven voor de opleiding Mediavormgever, uitstroomdifferentiaties Art & design en Grafische vormgeving. In het werkgebied van de school zijn meerdere scholen actief die RPC-opleidingen aanbieden. Er is sprake van concurrentie tussen de scholen. Mede hierdoor is het aantal beschikbare leerbedrijven ten opzichte van het aantal leerlingen beperkt.

Daarnaast is er een verzoek binnengekomen van een school in Limburg om stageplaatsen te werven voor de opleiding Signmaker. De omvang van de vraag naar stageplaatsen is structureel groter dan het aanbod van leerbedrijven in de regio Zuid-Limburg.

Aangezien er tot nu toe geen andere scholen zijn geweest die een verzoek tot het werven van stageplaatsen hebben ingediend gaat de sector RPC en de ondervraagde leerbedrijven niet minder plek hebben voor stagiairs als wordt verwacht dat er, op bovengenoemde uitzonderingen na, voldoende stageplaatsen beschikbaar zijn voor leerlingen. De verwachting is wel dat de scholen steeds meer moeite gaan krijgen om hun stagiairs vlot geplaatst te krijgen.

## 12 Arbeidsmarktperspectief voor gediplomeerde leerlingen

Het is lastig om op een specifiek niveau inzicht te krijgen in de vraag en aanbod van personeel in de sector Reclame, Presentatie en Communicatie. Binnen deze sector bestaan namelijk verschillende bedrijfstakken die niet allemaal collectief georganiseerd zijn. De opleidingen voor de sector zijn breed en leiden niet allemaal één-op-één toe naar de beroepen in de sector.

De vergelijking van vraag en aanbod is dan ook vooral een kwalitatieve vergelijking. Verwacht wordt dat voor alle bedrijfstakken in de sector de economische crisis gevolgen zal hebben.

### *Productpresentatie en winkelinrichting*

Verwacht wordt dat in 2010 de omzet van de detailhandel verder terugloopt. Hierdoor zal het budget voor productpresentatie en winkelinrichting waarschijnlijk wat afnemen. Mogelijk kan hierdoor de werkgelegenheid krimpen. Dit zou negatieve gevolgen kunnen hebben voor de arbeidsmarktpositie van leerlingen die de opleiding Medewerker productpresentatie of de opleiding/uitstroomdifferentiatie Stand-, winkel- en decorvormgeving hebben gevolgd. Hoe groot deze negatieve gevolgen zullen zijn is niet duidelijk. Mogelijk is het voor een beperkt deel van de leerlingen lastiger direct na het afstuderen een baan in de branche te vinden. Een aanzienlijk deel van de gediplomeerde leerlingen zal overigens niet (direct) de nadelen van de verslechterde arbeidsmarkt ondervinden, omdat zij na hun opleiding niet direct gaan werken, maar doorstromen naar een vervolgopleiding.

### *Beurzen en tentoonstellingen*

De afgelopen jaren bestond er een grote vraag naar stand- en decorbouwers. Aan deze vraag kon niet worden voldaan, doordat de opleiding Tentoonstellingsbouwer slechts door drie onderwijsinstellingen wordt aangeboden, die gezamenlijk onvoldoende gediplomeerde leerlingen afleveren. Aangezien de tentoonstellingsbouw een conjunctuurgevoelige branche is, wordt verwacht dat de werkgelegenheid zal afnemen. Echter uit onderzoek blijkt dat veel tentoonstellingsbouwbedrijven de komende jaren nog steeds verwachten veel behoefte te zullen hebben aan personeel<sup>33</sup>. Eind 2009 kan worden geconstateerd dat de werkgelegenheid wel is afgenomen, hoewel het aantal faillissementen en bedrijven dat personeel heeft moeten ontslaan tot nu toe beperkt blijft. Verwacht wordt dat de beperkte groep leerlingen van de opleiding tentoonstellingsbouwer na hun opleiding zonder al te veel problemen aan de slag kan in de branche.

### *Sign*

De afgelopen jaren is er een grote, toenemende vraag geweest naar Signmakers. Aan deze vraag is tegemoet gekomen door ontwikkeling en uitbreiding van de opleiding Signmaker. Door de economische crisis daalt de werkgelegenheid licht. Wel constateert Savantis dat de Sign-bedrijven relatief minder hard wordt geraakt door de economische crisis. De behoefte aan gekwalificeerde instroom blijft daarmee bestaan. Het arbeidsmarktperspectief van leerlingen Signmaker is daarmee goed. Zeker na economisch herstel mag worden verwacht dat gediplomeerde leerlingen snel in de branche aan het werk kunnen.

### *Reclame*

Verwacht wordt dat de werkgelegenheid in de reclame terug zal lopen. Er zijn veel hogere en middelbare beroepsopleidingen op het gebied van mediavormgeving, waaronder ook opleidingen van

---

<sup>33</sup>Savantis (2009). Rapportage Onderzoek Tentoonstellingsbouwbranche 2008, Onderzoek naar de behoefte aan uitvoerend personeel dat stands bouwt.

Savantis. Waarschijnlijk zal het voor een deel van de leerlingen van de opleidingen grafische vormgeving en DTP lastig zijn om snel na het afstuderen binnen de reclame werk te vinden.

#### *Internet en multimedia*

Internet en multimedia is een groeimarkt, maar ook conjunctuurgevoelig. Desondanks wordt verwacht dat de werkgelegenheid slechts licht zal teruglopen. Waarschijnlijk zal het niet leiden tot problemen voor leerlingen van de opleidingen interactieve vormgeving en DTP-er om direct na het afstuderen werk te vinden in de branche.

#### *Fotografie*

Het aantal bedrijven in de fotografie is sterk toegenomen. Dit betrof vooral een groei van het aantal eenmanszaken. Verwacht wordt dat de werkgelegenheid in de fotografie de komende tijd wat terug zal lopen. Het zal voor een aantal leerlingen Fotografie dan ook lastig worden om voldoende werk te vinden in de sector.

#### *Audiovisueel en animatie*

Verwacht wordt dat de vraag naar animatie/audiovisueel vormgevers, cameramensen, beeld-, geluids- en lichttechnici, AV-medewerkers en video-editors terug zal lopen. Het zal voor een aantal leerlingen van deze en mbo of hbo-opleidingen soms lastig worden om direct na het afstuderen werk te vinden in één van deze beroepen.

## Schoonmaak en Glazenwassen

## 13 Ontwikkelingen op de arbeidsmarkt

### Inleiding

Dit hoofdstuk gaat over de belangrijkste trends op de arbeidsmarkt in de sector Schoonmaak en Glazenwassen. Paragraaf 1.1 schetst een beeld van de omvang van de sector aan de hand van de ontwikkeling van het aantal bedrijven en werknemers in de sector. Paragraaf 1.2 beschrijft de vraag en het aanbod op de arbeidsmarkt.

### 13.1 Bedrijven en werknemers in de sector Schoonmaak en Glazenwassen

#### Bedrijven

De sector Schoonmaak en Glazenwassen is in vergelijking met de andere sectoren van Savantis een zeer grote branche, met een geschatte netto omzet van vier miljard Euro<sup>34</sup>. Volgens gegevens van het Centraal Bureau voor de Statistiek zijn er per 1 januari 2009 6.820 bedrijven actief in de branche. De meerderheid van deze bedrijven is gevestigd in de Randstad (Utrecht, Amsterdam e.o., Den Haag e.o. en regio Rijnmond).

Tabel 30 Aantal bedrijven naar grootte in aantal werkzame personen per 1 januari 2009

Reiniging van gebouwen	1-jan-2009
1 werkzame persoon	3.420
2 werkzame personen	1.165
3 tot 5 werkzame personen	635
5 tot 10 werkzame personen	650
10 tot 20 werkzame personen	405
20 tot 50 werkzame personen	350
50 tot 100 werkzame personen	120
100 werkzame personen of meer	80
<b>Totaal</b>	<b>6.820</b>

Bron: Centraal Bureau voor de Statistiek, Voorburg/Heerlen, Statline 6 november 2009

Het aantal bedrijven in de branche is volgens het CBS sinds 2004 toegenomen met 14 procent.

Binnen de sector Schoonmaak en Glazenwassen bestaat er een tweedeling tussen grote bedrijven en kleine bedrijven. Binnen de sector zijn er veel kleine bedrijven (< 10 werknemers). In de sector Schoonmaak en Glazenwassen bestaan enkele (zeer) grote bedrijven, die samen verantwoordelijk zijn voor een groot deel van de omzet. De tien grootste bedrijven zijn verantwoordelijk voor 40% van de omzet<sup>41</sup>.

<sup>34</sup>Verzadigde Schoonmaakbranche zet krimp in, Service Management, nummer 3, maart 2009.

## Werknemers

In de sector Schoonmaak en Glazenwassen zijn naar schatting 180.000 tot 200.000 personen werkzaam<sup>35</sup>. De branche telt verhoudingsgewijs veel vrouwen (61 procent). Onder glazenwassers en in de specialistische beroepen zijn juist veel mannen werkzaam (80 tot 100 procent van de werkzaamheden wordt hier door mannen uitgevoerd). In totaal werkt rond de 40 procent van het totale aantal werknemers bij de grootste 10 bedrijven.

De leeftijdsopbouw van het personeel in de branche komt redelijk overeen met de leeftijdsopbouw van de werkzame beroepsbevolking, hoewel het personeel jonger dan 34 jaar iets ondervertegenwoordigd is en het personeel tussen 35 en 54 jaar iets oververtegenwoordigd is. De branche blijkt te vergrijzen: ten opzichte van 1991 is het aandeel jongeren in de branche sterk afgenomen en het aandeel ouderen sterk toegenomen. Omdat de oudere groep in de komende jaren zal uitstromen, zorgt dit voor een grote vervangingsvraag.

De overgrote meerderheid van de werknemers is uitvoerend medewerker (84%). Bijna de helft van de medewerkers functioneert als schoonmaker in een groter teamverband. Ongeveer 70 procent van de werknemers is werkzaam in de interieurschoonmaak. Hieronder valt ook het schoonmaken in de zorg. 10 procent heeft als hoofdtaak glasbewassing en 20 procent werkt in de gespecialiseerde schoonmaak. De sector Schoonmaak en Glazenwassen kent een relatief grote groep tijdelijke werknemers.

Het grootste deel van de werknemers werkt in deeltijd. De werkzaamheden vinden over het algemeen plaats in de ochtend- en avonduren, waardoor voltijdscontracten sterk in de minderheid zijn. Onder specialisten, meewerkend voorlieden, objectleiders en glazenwassers komen voltijdscontracten het meest voor. Er is een tendens waarneembaar in de sector; schoonmaakwerkzaamheden vinden vaker overdag plaats. Hierdoor komt er meer ruimte voor voltijdscontracten.

### 13.2 Ontwikkelingen op de arbeidsmarkt

De economische crisis raakt de sector Schoonmaak & Glazenwassen. In 2008 groeide de Nederlandse economie met 2%<sup>36</sup>. Ook voor de schoonmaakbranche was 2008 een goed jaar. In het laatste kwartaal van 2008 is de Nederlandse economie echter met 0,7% gekrompen.

In 2009 kromp de Nederlandse economie met 4,5% in het eerste kwartaal en in het tweede kwartaal van 2009 met 5,4%. Ook in het derde kwartaal kromp de Nederlandse economie ten opzichte van een jaar eerder (-3,7%). Omdat de economie in het derde kwartaal is gegroeid ten opzichte van het tweede kwartaal spreekt het CBS van een licht herstel van de economie<sup>13</sup>. Ook in de meeste andere landen van de Eurozone en de Verenigde Staten vindt dit herstel plaats<sup>37</sup>.

Dit betekent niet dat de problemen 'over' zijn. Het totale aantal openstaande vacatures in Nederland is tussen het derde kwartaal van 2008 en het derde kwartaal van 2009 afgenomen van bijna 250.000 tot

---

<sup>35</sup>Informatie uit deze paragraaf is ontleend aan het onderzoek van Research voor Beleid. Research voor Beleid (2007). Werken in de schoonmaak- en glazenwassersbranche: Een arbeidsmarktonderzoek naar knelpunten en oplossingen.

<sup>36</sup>Centraal Bureau voor de Statistiek (2009). Licht herstel economie in derde kwartaal 2009, Persbericht, 13 november 2009.

<sup>37</sup>Centraal Bureau voor de Statistiek (2009). Economieën uit het dal, Artikel, 13 november 2009.

128.000. Als gevolg van de recessie neemt nu ook de werkloosheid verder toe. Volgens gegevens van het CBS is het aantal werklozen in één jaar tijd met 111.000 gestegen<sup>38</sup>. De werkloosheid komt daarbij op iets meer dan 400.000 personen, 5% van de beroepsbevolking<sup>4</sup>.

Het Centraal Planbureau verwacht dat de Nederlandse economie in 2009 met 4% zal krimpen. Voor 2010 wordt een groei van de economie van 1,5% voorzien. Het CPB verwacht dat de werkloosheid op zal lopen tot 8% van de beroepsbevolking in 2010<sup>39</sup>. Deze decemberramingen wijken sterk af van de ramingen die het CPB in september presenteerde. Toen verwachtte het CPB dat Nederlandse economie in 2009 met -4¾% zou krimpen en dat de economie in 2010 niet zou groeien. Ook het aantal verwachte werklozen is naar beneden bijgesteld. Het CPB constateert dan ook dat haar ramingen met grote onzekerheden zijn omgeven.

De economische recessie raakt ook de sector Schoonmaak en Glazenwassen. Gegevens van het CBS wijzen uit dat de omzet in het tweede kwartaal van 2009 gedaald is met 1%. Een groot verschil met de afgelopen vier jaar waarin de omzet van de branche juist steeds steeg. Ook het aantal openstaande vacatures daalt. Volgens het CBS daalt sinds een jaar het aantal openstaande vacatures elk kwartaal. De schoonmaakbedrijven kenden aan het eind van het tweede kwartaal van 2009, 2.300 openstaande vacatures. Dit zijn er ruim 1 500 minder dan in dezelfde periode vorig jaar<sup>40</sup>.

Een bescheiden<sup>41</sup> marktonderzoek van het tijdschrift Service Management laat zien dat 71% van de schoonmaakbedrijven last heeft van de economische crisis. Tweederde van de bedrijven geeft ook aan dat de recessie gevolgen zal hebben voor het personeel. Hoewel het nog onzeker is hoe groot de invloed van de recessie zal zijn op de schoonmaakbranche kan geconcludeerd worden dat de werkgelegenheid in de branche terug zal lopen.

---

<sup>38</sup>Centraal Bureau voor de Statistiek (2009). Werkloosheid boven de 400 duizend, Persbericht, 19 november 2009.

<sup>39</sup>Centraal Planbureau (december 2009). Decemberraming CPB: Economie veert op, Persbericht 15 december 2009.

<sup>40</sup>CBS (2009). Monitor schoonmaakbranche tweede kwartaal 2009, persbericht 18 september 2009.

<sup>41</sup>Het betreft een onderzoek onder 28 bedrijven, waar in totaal 39.000 werknemers werken.

## 14 Ontwikkelingen in het Onderwijs

### **Inleiding**

Tot voor kort werden er binnen het regulier beroepsonderwijs geen opleidingen aangeboden voor de sector Schoonmaak en Glazenwassen. Savantis heeft in 2007 met de Raad voor Arbeidsverhoudingen Schoonmaak- en Glazenwassersbranche (RAS) een contract gesloten om opleidingen voor de Schoonmaak- en Glazenwassersbranche binnen het bekostigde stelsel van het middelbaar beroepsonderwijs mogelijk te maken. Sindsdien voert Savantis op contractbasis werkzaamheden uit voor de sector Schoonmaak & Glazenwassen.

### **Kwalificaties**

Savantis is met het brancheopleidingsinstituut SVS begonnen met het ontwikkelen van een aparte lesmodule Assistent Schoonmaak. Binnen de algemene kwalificatie Arbeidsmarktgekwalificeerd Assistent (AKA) kunnen leerlingen deze lesmodule volgen en hun beroepspraktijkvorming binnen een schoonmaakbedrijf volgen.

Daarnaast is door Savantis de opleiding Medewerker Schoonmaak en Glazenwassen ontwikkeld op niveau 2. Leerlingen kunnen kiezen uit vier uitstromen: schoonmaker / medewerker vloeronderhoud, glazenwasser / gevelreiniger, reiniger na calamiteiten en reiniger in de voedselverwerkende industrie. Vanaf schooljaar 2008/2009 is het mogelijk om op niveau 2 de opleiding tot Medewerker Schoonmaak en Glazenwassen te volgen.

### **Ontwikkeling aantal leerlingen**

Het aantal onderwijsinstellingen waar leerlingen kunnen worden opgeleid als Assistent Schoonmaker binnen de kwalificatie Arbeidsmarktgekwalificeerd Assistent groeit. Eind 2009 bieden veel ROC's en Praktijkscholen de mogelijkheid om deze opleiding te volgen. Het is onbekend hoeveel leerlingen deze opleiding volgen. Op dit moment bieden enkele ROC's de opleiding op Medewerker Schoonmaken en Glazenwassen aan. Er zijn op dit moment 56 leerlingen die deze opleiding volgen.

De ontwikkeling van het beroepsonderwijs voor de sector Schoonmaak & Glazenwassen bevindt zich nog in de pioniersfase. Bij de start van de ontwikkeling van de mbo-opleidingen in 2007 werd verwacht dat het aantal deelnemers sterk zou groeien, gezien de grote behoefte van schoonmaakbedrijven aan gekwalificeerd personeel. Door de economische recessie nemen veel bedrijven geen nieuw personeel meer aan of zijn zelfs gedwongen werknemers te ontslaan. Bedrijven zijn nu dan ook minder geneigd om te investeren in het opleiden van nieuwe medewerkers. Verwacht wordt dat na de economische recessie de ontwikkeling van het aantal leerlingen in het mbo een sterke groei door zullen maken. Tot die tijd concentreert Savantis haar inspanningen op het opleiden in de regio's waar nog voldoende arbeidsmarktperspectief is voor leerlingen.

Ook ervaart Savantis problemen met de aansluiting op de onderwijsmarkt. Verwante opleidingen als Zorgmedewerker en Facilitaire dienstverlening zijn opleidingen die in tegenstelling tot de schoonmaakopleidingen wel leerlingen aantrekken. Schoonmaakwerkzaamheden vormen echter wel een belangrijk onderdeel van deze opleidingen. De relatie van deze opleidingen met de sector Schoonmaak en Glazenwassen ontbreekt echter grotendeels. Savantis is in overleg met kenniscentra Calibris en Kenwerk om hier verandering in te brengen.

### **Doorstroom van leerlingen naar de arbeidsmarkt**

Op basis van een quickscan wordt verwacht dat ruim tweederde van de AKA-leerlingen doorstroomt naar de arbeidsmarkt<sup>42</sup>. Het deel dat doorstroomt naar een andere opleiding binnen het mbo bijvoorbeeld schoonmaker niveau 2 of Facilitair Medewerker zal naar verwachting groeien.

---

<sup>42</sup>Savantis (2009). Onderzoek bestemming AKA-leerlingen Schoonmaak.

## 15 Beschikbaarheid van bpv-plaatsen

In de sector Schoonmaak en Glazenwassen worden sinds begin 2007 actief leerbedrijven geworven. Na de eerste periode van kleinschalige werving onder OSB-lidbedrijven is het aantal leerbedrijven sterk toegenomen en groeiende. Per 26 oktober zijn ruim 450 leerbedrijven door Savantis erkend.

Tabel 31 Sector Schoonmaak en Glazenwassen erkende leerbedrijven naar provincie

Provincie	erkend op 26/10/2009	
	Aantal	%
Drenthe	16	4%
Flevoland	12	3%
Friesland	29	6%
Gelderland	61	13%
Groningen	28	6%
Limburg	25	6%
Noord-Brabant	61	13%
Noord-Holland	60	13%
Overijssel	49	11%
Utrecht	30	7%
Zeeland	13	3%
Zuid-Holland	68	15%
<b>Totaal</b>	<b>452</b>	<b>100%</b>

Het is niet bekend hoeveel van deze bedrijven leerlingen opleiden. Waarschijnlijk zijn er - gezien het beperkte aantal leerlingen in opleiding en het grote aantal leerbedrijven- voldoende bpv-plaatsen. Wel wordt geconstateerd dat het soms lastig is bedrijven te vinden die bpv-plaatsen kunnen aanbieden, waarmee leerlingen voldoende uren beroepspraktijkvorming kunnen volgen, aangezien veel schoonmaakwerk vaak niet de hele dag door plaatsvindt, maar in de ochtend of avonduren.

## 16 Arbeidsmarktperspectieven voor gediplomeerde schoolverlaters MBO

De toenemende vergrijzing binnen de sector zorgt voor een toenemende vervangingsvraag op de middellange termijn. Zeker in de specialistische schoonmaakberoepen is dit van belang: de huidige werknemerspopulatie is op dit moment al ouder dan gemiddeld, en het werk vindt veelal onder zware omstandigheden plaats. Door vergrijzing groeit de zorgsector en daarmee de schoonmaakwerkzaamheden in de sector. Daarbij besteedt de zorgsector steeds meer schoonmaakwerk uit. Ook zal door de vergrijzing van de maatschappij de behoefte bij particulieren aan schoonmakers toenemen.

Het arbeidsmarktperspectief op de langere termijn voor leerlingen in de sector lijkt daarmee goed. Voor de korte termijn is het arbeidsmarktperspectief minder goed, als gevolg van de recessie. Doordat het aantal leerlingen dat nu in opleiding is nog beperkt is, wordt voorzien dat de huidige vraag aan gekwalificeerd personeel voldoende is voor leerlingen om na hun opleiding bij een schoonmaakbedrijf te werken.

Op middellange termijn hebben leerlingen die voor de sector schoonmaak worden opgeleid een goede kans om in de sector aan het werk te gaan. Voorzien wordt dat de vraag naar gekwalificeerd personeel op middellange termijn sterk toeneemt. Met name voor de specialistische schoonmaakberoepen zal een groot tekort ontstaan. Leerlingen die de opleiding Medewerker Schoonmaken en Glazenwassen op niveau 2 of Allround Medewerker Schoonmaak en Glazenwassen op niveau 3 hebben gevolgd zullen een goed arbeidsmarktperspectief hebben. Ook voor AKA-leerlingen zal de schoonmaakbranche voldoende kansen bieden.

## Bronvermelding

Centraal Bureau voor de Statistiek (2009). Licht herstel economie in derde kwartaal 2009, Persbericht, 13 november 2009.

Centraal Bureau voor de Statistiek (2009). Economieën uit het dal, Artikel, 13 november 2009.

CBS (2009). Monitor schoonmaakbranche tweede kwartaal 2009, persbericht 18 september 2009.

Centraal Bureau voor de Statistiek (2009). Werkloosheid boven de 400 duizend, Persbericht, 19 november 2009.

Centraal Planbureau (2009). Decemberraming CPB: Economie veert op, Persbericht 15 december 2009.

EIB (2009). Instroom en Opleidingsbehoefte in de schildersbranche, 2009-2014 (niet gepubliceerd).

EIB (2009). Trends en Ontwikkelingen in de afbouwbranche, 2009-2014

EIM (2005), drs. R.M. Braaksma, drs. J.P.J. de Jong en dr. E. Stam (Universiteit Utrecht). Creatieve bedrijvigheid in Nederland, Structuur, ontwikkeling en innovatie

GOC (2009). Trends in de creatieve industrie Nieuwe sterren schitteren.

Hbo-raad, <http://www.hbo-raad.nl/hbo-raad/feiten-en-cijfers>, geraadpleegd op 5 december 2009.

J. Mulder, J. Poort, G. Marlet & C. van Woerkens (2006).  
Het economisch belang van reclame, SEO Economisch Onderzoek, Amsterdam

Regioplan (2008). Schilder in het grijs.

Research voor Beleid (2008), S.D. Broek, J. Wils, M. de Kleijn. Een brug tussen cultuur en economie, Evaluatie Programma voor de Creatieve Industrie.,

Research voor Beleid (2007). Werken in de schoonmaak- en glazenwassersbranche: Een arbeidsmarktonderzoek naar knelpunten en oplossingen.

Savantis (2009). Rapportage Arbeidsmarkt- en onderwijsinformatie Savantis, 2008/2009.

Savantis (2009). Onderzoek bestemming AKA-leerlingen Schoonmaak

Savantis (2009). Rapportage Onderzoek Tentoonstellingsbouwbranche 2008, Onderzoek naar de behoefte aan uitvoerend personeel dat stands bouwt.

Service Management (2009). Verzadigde Schoonmaakbranche zet krimp in, Service Management, nummer 3, maart 2009.

## Bijlage 1 Schilderen en Onderhoud

### Kwalificatiestructuur

Tabel 32 Sector Schilderen en Onderhoud – Kwalificatiestructuur op basis van eindtermen

Werkveld	Kwalificatie	Niveau	Crebo-code	Leerweg
Betonreparatie	Betonreparateur <sup>43</sup>	2	10168	BBL
Schilderen en Onderhoud	Assistent Schilder	1	10797	BBL/BOL
	Schilder	2	10178	BBL/BOL
	Glaszetter	2	10807	BBL
	Gezel Schilder	3	10175	BBL
	Gezel Glaszetter	3	10805	BBL
	Restauratieschilder	4	10174	BBL
	Specialist Interieurafwerking	4	10777	BBL
	Kaderfunctionaris Bescherming en Afwerking	4	10806	BOL
	Uitvoerder Afbouw en Onderhoud	4	10840	BBL
	Industriële Lakverwerking	Assistent Ind. Lakverwerker/ Metaalconserveerder	1	10885
Assistent Industrieel Lakverwerker		1	10164	BBL/BOL
Metaalconserveerder		2	10883	BBL
Industrieel Lakverwerker		2	10886	BBL
Vakkracht Industrieel Lakverwerker		3	10882	BBL
Chef Lakkerij		4	10157	BBL

Bron: MBO 2010

Tabel 33 Werkveld Schilderen en Onderhoud – Competentiegerichte kwalificatiestructuur (experimenteerregeling)

	Uitstroomdifferentiatie	Niveau	Crebo-code	Leerweg
Assistent Schilderen/ Industriële Lakverwerking	Assistent Schilderen/ Industriële Lakverwerker <sup>44</sup>	1	91440	BBL/BOL
	Assistent Schilder	1	91444	BBL/BOL
	Schilder	2	91450	BBL/BOL
	Gezel Schilder (niveau 3)	3	91460	BBL
	Gezel Schilder (aankomend voorman)	3	91461	BBL
	Gezel Schilder (afwerking en interieurs)	3	91462	BBL
	Gezel Schilder (totaalonderhoud)	3	91463	BBL
	Specialist Schilderen	Specialist Schilderen	4	92740
Specialist Decoratie en Restauratie		4	92741	BBL
Specialist Interieur en Decoratie		4	92742	BBL
Middenkaderfunctionaris	Middenkaderfunctionaris Afbouw en Onderhoud	4	92680	BBL

<sup>43</sup> De kwalificatie Betonreparateur wordt door Fundeon en Savantis gezamenlijk onderhouden. Slechts een heel enkele keer volgt een leerling van Savantis deze opleiding. De meeste leerlingen volgen de opleiding via Fundeon. Deze kwalificatie is dan ook niet verder opgenomen in de tabellen en figuren.

<sup>44</sup> De leerlingen hebben nog niet gekozen voor een uitstroom. Slechts een klein deel van de leerlingen die ingeschreven staan op deze kwalificatie zal kiezen voor Industriële lakverwerking.

	<b>Uitstroomdifferentiatie</b>	<b>Niveau</b>	<b>Crebo-code</b>	<b>Leerweg</b>
	Calculator/Onderhoudsspecialist	4	92681	BBL/BOL
	Kleur- en Interieuradviseur	4	92682	BOL
	Ondernemer	4	92683	BBL/BOL
	Uitvoerder	4	92684	BBL/BOL
	Projectleider	4	94525	BOL

Bron: MBO 2010

*Tabel 34 Werkveld Industriële lakverwerking – Competentiegerichte kwalificatiestructuur (experimenteerregeling)*

<b>Kwalificatie</b>	<b>Uitstroomdifferentiatie</b>	<b>Niveau</b>	<b>Crebo-code</b>	<b>Leerweg</b>
Assistent Schilderen / Industriële Lakverwerking	Assistent Lakspuiter	1	91441	BBL
	Assistent Metaalconserveerder	1	91442	BBL
Medewerker Industriële Lakverwerking	Assistent Poedercoater	1	91443	BBL
	Industrieel Lakverwerker	2	92710	BBL
	Jachtschilder	2	92711	BBL
	Lakspuiter	2	92712	BBL
	Metaalconserveerder	2	92713	BBL
	Poedercoater	2	92714	BBL
	Vakkracht Industrieel Lakverwerker	3	92720	BBL
	Vakkracht Jachtschilder	3	92721	BBL
	Vakkracht Lakspuiter	3	92722	BBL
	Vakkracht Metaalconserveerder	3	92723	BBL

Bron: MBO 2010

## Uitvoeringslocaties

Tabel 35 Uitvoeringslocaties Sector Schilderen en Onderhoud

Onderwijsinstelling	Opleidingslocatie	Schilderen	Glazetten	Industriële lakverwerking
Mondriaan Onderwijsgroep	's-Gravenhage	x		
ROC id college	Gouda	x	x	
ROC Leiden	Leiden	x		
ROC Flevoland	Lelystad	x		
ROC ASA SBBO	Leusden	x		
ROC Midden Nederland – Gildevaart	Nieuwegein	x		
Nimeto Utrecht	Utrecht	x		
Koninklijke Effatha Guyot Groep	Zoetermeer	x		
ROC Noorderpoortcollege/ ROC Drenthe College <sup>45</sup>	Assen	x		x
ROC Friesland College	Leeuwarden	x	x	x
ROC van Amsterdam	Amsterdam	x		x
ROC Horizon College	Heerhugowaard	x	x	x
ROC Aventus/ ROC Graafschap College	Zutphen	x		
ROC van Twente	Enschede	x		x
ROC Rijn IJssel / ROC Nijmegen e.o.	Nijmegen	x		
ROC Rivor	Tiel	x	x	x
CIBAP	Zwolle	x		
ROC Deltion College	Zwolle	x		x
ROC Eindhoven/ ROC Ter AA	Nuenen	x		x
Arcus College	Heerlen	x		
ROC Gilde Opleidingen	Roermond	x		
ROC Koning Willem I College	Rosmalen	x		x
ROC Midden-Brabant	Tilburg	x	x	X
ROC West-Brabant – Markiezaatcollege/Radius College	Bergen op Zoom/Breda	x		x
SintLucas	Boxtel	x		
ROC Da Vinci College	Dordrecht	x		x
ROC Albeda College	Rotterdam	x		
ROC Westerschelde	Terneuzen	x		

<sup>45</sup> Betreft een gezamenlijke opleidingslocatie.

## Bijlage 2 Afbouw

### Kwalificatiestructuur

Tabel 36 Sector Afbouw – Kwalificatiestructuur op basis van eindtermen

Kwalificatie	Niveau	Crebocode	Leerweg
Betonreparateur	2	10168	BBL
Dekvloerenlegger	2	10884	BBL
Monteur Systeemwanden en –Plafonds	2	10170	BBL
Stukadoor	2	10171	BBL/BOL
Gezel Stukadoor	3	10167	BBL
Gezel Dekvloerenlegger	3	10881	BBL
Restauratiestukadoor	4	10166	BBL
Uitvoerder Afbouw en Onderhoud	4	10840	BBL

Bron: MBO 2010

Tabel 37 Sector Afbouw – Competentiegerichte kwalificatiestructuur (experimenteerregeling)

Kwalificatie	Uitstroomdifferentiatie	Niveau	Crebo-code	Leerweg
Medewerker Stukadoren	Stukadoor	2	91490	BBL
	Stukadoor	2	93600	BBL
	Stukadoor (spuitpleister spuiten)	2	91491	BBL
	Stukadoor (thermische gevelisolatie)	2	91492	BBL
	Gezel Stukadoor	3	91500	BBL
	Gezel Stukadoor (decoratie)	3	91501	BBL
	Gezel Stukadoor (voorman)	3	91502	BBL
Medewerker Plafond-/ Wandmontage	Medewerker Plafond-/ Wandmontage	2	92730	BBL
	Monteur Demontabele Wanden	2	92731	BBL
	Monteur Systeemplafonds	2	92732	BBL
	Monteur Vaste Wanden en Plafonds	2	92733	BBL
Middenkaderfunctionaris	Ondernemer	4	92683	BBL/BOL
	Uitvoerder	4	92684	BBL/BOL

Bron: MBO 2010

## Uitvoeringslocaties

Tabel 38 Sector Afbouw - Uitvoeringslocaties

Onderwijsinstelling	Opleidingsplaats	Stukadoren	Restauratiestukadoor	Vloerenleggen	Wand- en Plafondmontage	Middenkaderfunctionaris Afbouw en Onderhoud	Uitvoerder Afbouw en Onderhoud
ROC Aventus	Deventer	x					
ROC Eindhoven	Eindhoven	x					
ROC Koning Willem I College	Rosmalen	x					
ROC Leiden	Leiden	x					
ROC Midden Nederland – Gildevaart	Nieuwegein	x		x			
ROC Noorderpoortcollege	Assen	x			x		
ROC van Amsterdam	Amsterdam	x					
ROC-West Brabant	Bergen op Zoom	x					
ROC Zadkine	Rotterdam	x					
	Rijen	x					
De Vakopleiding (NIMETO)	Amsterdam	x					
	Beverwijk	x					
	Assen			x	x		
	Rosmalen			x	x		
	Roermond				x		
	Veenendaal			x	x		x

# Bijlage 3 Reclame, Presentatie en Communicatie

## Beschrijving Subklassen Standaard bedrijfsindeling (SBI) CBS

### **36121 Interieurbouw**

Deze subklasse omvat:

- op de bouwplaats vervaardigen van interieurs, winkel- en cafébetimmeringen en dergelijke;
- scheepsbetimmering.

Deze subklasse omvat niet:

- niet op de bouwplaats vervaardigen van winkelmeubels (3612.2).

### **74401 Reclame-, reclameontwerp- en ..**

Deze subklasse omvat:

- ontwerpen en tekenen van alle mogelijke vormen van reclame en advertenties;
- adviseren op het gebied van reclameactiviteiten;
- opstellen van reclamecampagnes;
- "All round" reclamebureaus;
- "Converters" op het gebied van reclame (ontwerpen en laten produceren);
- schrijvers van reclameteksten.

Deze subklasse omvat niet:

- public relationsbureaus (7414.2);
- reclame- en advertentiebemiddeling (7440.2);
- afficheren en (huis-aan-huis) verspreiden van reclame (7440.2);
- reclamefotografie (7481.1);
- produceren van (video)films met reclameboodschappen voor televisie en film (9211.1).

### **74402 Overige reclamediensten**

Deze subklasse omvat:

- bemiddelen op het gebied van reclame en advertenties via alle mogelijke media, ook via internet;
- bemiddelen op het gebied van de plaatsing van buitenreclame;
- advertentiecolportage;
- affichering, plaatsing, exploitatie van reclame via reclameborden en -panelen, lichtkranten en neonreclame;
- aanbieden, verhuren van reclameruimte op borden, panelen, zuilen enzovoort;
- schilderen van reclame op borden, panelen, transportmiddelen enzovoort;
- beletteren van auto's, borden, panelen en dergelijke met kunststof letters;
- styleren van woonwinkels, meubelzaken en dergelijke;
- verzorgen van etalages, showrooms en dergelijke;
- standbouw, plaatsen en inrichten van tentoonstellingsstands;
- verspreiden van reclame door middel van vliegtuigen;
- verspreiden, huis-aan-huis bezorgen van reclamemateriaal, monsters en dergelijke;
- verspreiden, uitzenden van reclameboodschappen via radio en televisie;
- inspreken van reclameteksten.

Deze subklasse omvat niet:

- vervaardiging van prefab decors, tentoonstellingselementen van hout (2030.2);
- drukken van reclamemateriaal (2222);
- vervaardiging van lichtkranten en neonreclame (3150);
- markt- en opinieonderzoek (7413);
- verzorgen van public relations (7414.2);
- reclamefotografie (7481.1);
- direct mailing van reclame (7483);

- produceren van (video)films met reclameboodschappen voor televisie en film (9211.1).

#### **74811 Fotografie**

Deze subklasse omvat:

- maken van foto's voor bedrijven en particulieren:
  - \* portretfotografie, maken van pasfoto's, schoolfoto's en trouwreportages;
  - \* mode- en reclamefotografie en fotografie voor uitgeverijen, makelaars of toeristische doeleinden;
    - \* luchtfotografie;
- maken van videofilms voor particulieren:
  - \* voor bruiloften, feesten en partijen en dergelijke

Deze subklasse omvat niet:

- exploitatie van fotoautomaten, fotocabines voor portretfotografie (7481.2);
- maken van videofilms voor bedrijfsmatig gebruik (9211.1);
- nieuws- en persfotografie (9240).

#### **74812 Ontwikkelwinkels**

Deze subklasse omvat:

- ontwikkelen, afdrukken en vergroten van rechtstreeks door de klant aangeboden negatieven of films;
- kopiëren, restaureren en retoucheren van rechtstreeks door de klant aangeboden foto's;
- exploitatie van fotoautomaten, fotocabines voor portretfotografie.

Eventueel in combinatie met:

- verkoop van foto- en diafilmrolletjes.

Deze subklasse omvat niet:

- film- en foto-ontwikkelcentrales (7481.3).

#### **74813 Ontwikkelcentrales**

Deze subklasse omvat:

- ontwikkelen, afdrukken en vergroten van via een tussenpersoon aangeboden negatieven of films;
- kopiëren, restaureren en retoucheren van via een tussenpersoon aangeboden foto's.

Deze subklasse omvat niet:

- ontwikkelwinkels (7481.2);
- bewerken van films voor de filmindustrie of televisie (9211.2).

#### **74872 Organiseren van beurzen, tentoonstellingen, braderieën en dergelijke**

Deze subklasse omvat:

- organiseren van beurzen en tentoonstellingen;
- organiseren van weekmarkten;
- organiseren van braderieën, rommelmarkten, ruilbeurzen en dergelijke;
- organiseren van modeshows;
- exploitatie van markten, markthallen en tentoonstellingsgebouwen.

Deze subklasse omvat niet:

- organiseren van veilingen (7484.3 en 7484.4; vanaf 2003 7487.3, 7487.4);
- organiseren van congressen (7484.6; vanaf 2003 7487.6);
- organiseren van zuiver recreatieve evenementen (9272.2).

#### **92111 Productie van (video)films (geen televisiefilms)**

Deze subklasse omvat:

- managen van (video)filmproducties, inclusief ten behoeve van reclamedoeleinden, met betrekking tot de materiële - dus niet artistieke - aspecten;
- productie van diapresentaties.

Deze subklasse omvat niet:

- ondersteunende activiteiten zoals ondertiteling, cameramannen, adviseurs en technici voor de productie van (video)films (9211.2);
- productie van televisiefilms (9220.2);

- acteurs en regisseurs (9231.1).

### 92112 Ondersteunende activiteiten voor de productie van (video)films

Deze subklasse omvat:

- ondersteunende activiteiten ten behoeve van (video)filmproducties, zoals  
:

- \* ondertitelen;
- \* nasynchroniseren en monteren;
- \* activiteiten van (assistent)cameralieden, geluids- en lichttechnici;
- \* verhuur van geluids- en lichtapparaten met bedienend personeel;
- \* adviserende activiteiten ten behoeve van de productie van (video)films.

Deze subklasse omvat niet:

- kopiëren van films en reproductie van audio- en videobanden vanaf een origineel (2232);
- artiestenmanagers, impresario's (7484.6);
- acteurs en regisseurs (9231.1);
- film- en videostudio's (9232.3).

## Kwalificatiestructuur

Tabel 39 Reclame, Presentatie en Communicatie – Kwalificatiestructuur op basis van eindtermen

Kwalificatie	Niveau	Crebo-code	Leerweg
Medewerker Toegepaste Vormgeving	2	10156	BBL/BOL
Medewerker Tentoonstellingsbouw	2	10796	BBL/BOL
Vormgever Reclame, Presentatie en Communicatie	4	10155	BBL/BOL

Bron: MBO 2010

Tabel 40 Reclame, Presentatie en Communicatie – Competentiegerichte kwalificatiestructuur (experimenteerregeling)

Kwalificatie	Uitstroombifferentiatie	Niveau	Crebo-code	Leerweg
AV-productie	AV-productie (Medewerker fotografie)	2	90051	BBL/BOL
	Medewerker fotografie	2	90052	BBL/BOL
	Allround AV-medewerker	3	90062	BBL/BOL
	Beeldtechnicus	4	90072	BBL/BOL
	Cameraman	4	90074	BBL/BOL
	Fotograaf	4	90076	BBL/BOL
	Geluidstechnicus	4	90077	BBL/BOL
	Lichttechnicus	4	90078	BBL/BOL
	Video-editor	4	90079	BBL/BOL
DTP'er	Medewerker DTP	2	90182	BBL/BOL
	Allround DTP'er	3	90192	BBL/BOL
Mediavormgever	Animatie/audiovisuele vormgeving	4	90401	BBL/BOL
	Art & Design	4	90402	BBL/BOL
	Grafische vormgeving	4	90403	BBL/BOL
	Interactieve vormgeving	4	90404	BBL/BOL
Signmaker	Medewerker sign	2	91470	BBL/BOL
	Signmaker	3	91480	BBL/BOL
	Allround signmaker	3	91481	BBL/BOL
Tentoonstellingsbouwer	Medewerker tentoonstellingsbouw	2	91510	BBL/BOL
	Allround tentoonstellingsbouwer	3	91520	BBL/BOL

Kwalificatie	Uitstroomdifferentiatie	Niveau	Crebo-code	Leerweg
Vormgeving	Medewerker productpresentatie	2	91530	BBL/BOL
Ruimtelijke Presentatie en Communicatie	Stand-, winkel- en decorvormgever	4	91541	BBL/BOL
	Vormgever productpresentatie	4	91542	BBL/BOL
	Winkelpubliciteitvormgever	4	91543	BBL/BOL

Bron: MBO 2010

Tabel 41 Gedeelde kwalificaties Reclame, Presentatie en Communicatie – Competentiegerichte kwalificatiestructuur (experimenteerregeling)

Kwalificatie	Niveau	CREBO-code	Leerweg
AV-productie <sup>46</sup>	2	90050	BBL/BOL
AV-productie <sup>46</sup>	3	90060	BBL/BOL
AV-productie <sup>46</sup>	4	90070	BBL/BOL
DTP-er <sup>47</sup>	2	90180	BBL/BOL
DTP-er <sup>48</sup>	3	90190	BBL/BOL
Mediavormgever <sup>49</sup>	4	90400	BBL/BOL

Bron: MBO 2010

### Uitvoeringslocaties

Tabel 42 Uitvoeringslocaties van de kwalificatiestructuur op basis van eindtermen

Onderwijsinstelling	Opleiding plaats	Medewerker Toegepaste Vormgeving	Medewerker Tentoonstellingsbouw vormgeving	Ruimtelijke Presentatie en Communicatie
CIBAP	Zwolle	X		X
ROC van Twente	Enschede			X
NIMETO	Utrecht		X	X
Horizon College	Hoorn			X
ROC Da Vinci College	Dordrecht			X
De Rooi Pannen	Tilburg			X
ROC Koning Willem I College	Rosmalen		X	

Tabel 43 Uitvoeringslocaties van de competentiegerichte kwalificatiestructuur (experimenteerregeling)

Onderwijsinstelling	Opleidingsplaats	Signmaker	Tentoonstellingsbouwer	Vormgeving Ruimtelijke Presentatie en Communicatie
ROC van Twente	Enschede	X		X

<sup>46</sup> Gedeeld met GOC en PMLF

<sup>47</sup> Vanaf 2006/2007 gedeeld met GOC, daarvoor uitsluitend Savantis

<sup>48</sup> Vanaf 2006/2007 gedeeld met GOC, daarvoor uitsluitend GOC

<sup>49</sup> Gedeeld met GOC en PMLF

Onderwijsinstelling	Opleidingsplaats	Signmaker	Tentoonstellings bouwer	Vormgeving Ruimtelijke Presentatie en Communicatie
ROC Landstede	Harderwijk			X
CIBAP	Zwolle	X		X
ROC Rijn IJssel	Arnhem	X		
NIMETO	Utrecht		X	X
Mediacollege Amsterdam	Amsterdam			X
Horizon College	Hoorn			X
ROC van Amsterdam	Amsterdam	X		
ROC West Brabant, Markiezaat College	Bergen op Zoom	X	X	X
ROC Da Vinci College	Dordrecht			X
ROC Westerschelde	Terneuzen	X		
De Eindhovense School	Eindhoven	X		
SintLucas	Boxtel			X
Grafisch Lyceum Rotterdam	Rotterdam	X		
ROC Albeda College / MBO Theaterschool	Rotterdam			X
Arcus College	Heerlen	X		
ROC Ter Aa	Helmond			X
ROC De Rooi Pannen	Tilburg	X		X
Gilde Opleidingen	Weert	X		

Tabel 44 Uitvoeringslocaties van de gedeelde kwalificatiedossiers binnen de competentiegerichte kwalificatiestructuur

Onderwijsinstelling	Opleidingsplaats	AV-productie	DTP-er	Mediavormgever
ROC Midden Nederland	Amersfoort	X		X
ROC Flevoland	Almere			X
ROC Alfa College	Groningen			X
ROC Friesland College	Leeuwarden			X
ROC Noorderpoortcollege	Groningen	X		X
ROC Drenthe College	Assen			X
ROC van Amsterdam	Amsterdam	X		
ROC ASA	Amsterdam	X		X
ROC van Twente	Enschede	X	X	X
CIBAP	Zwolle			X
ROC Onderwijsgroep A12	Ede	X		
ROC Rijn IJssel	Arnhem	X	X	X
ROC Nijmegen eo	Nijmegen			X
ROC Midden-Brabant	Tilburg	X		
Da Vinci college	Dordrecht			X
ROC West Brabant, Zoomvlietcollege	Roosendaal	X		X
ROC Westerschelde	Terneuzen		X	X
ROC Zeeland	Vlissingen			X
SintLucas	Boxtel			X

## Bijlage 4 Schoonmaak en Glazenwassen

### Kwalificatiestructuur

Tabel 45 Werkveld Schoonmaak en Glazenwassen – Competentiegerichte kwalificatiestructuur (experimenteerregeling)

		Uitstroomdifferentiatie	Niveau	Crebo-code	Leerweg
Arbeidsmarktgekwalificeerd			1	90440	BBL/BOL
Assistent					
Schoonmaak en Glazenwassen 2	Schoonmaak en Glazenwassen		2	94530	BBL/BOL
	Schoonmaker/medewerker vloeronderhoud		2	94531	BBL/BOL
	Glazenwasser/gevelreiniger		2	94532	BBL/BOL
	Reiniger na calamiteiten		2	94533	BBL/BOL
	Reiniger in de voedselverwerkende industrie		2	94534	BBL/BOL
Schoonmaak en Glazenwassen 3	Schoonmaak en Glazenwassen		3	94540	BBL/BOL
	Allround schoonmaker/medewerker vloeronderhoud		3	94541	BBL/BOL
	Allround glazenwasser/gevelreiniger		3	94542	BBL/BOL
	Allround reiniger na calamiteiten		3	94543	BBL/BOL
	Allround reiniger in de voedselverwerkende industrie		3	94544	BBL/BOL

Bron: MBO 2010

## Uitvoeringslocaties

Tabel 46 Uitvoeringslocaties Schoonmaak en Glazenwassen

Onderwijsinstelling	Opleidingsplaats	Arbeidsmarktgekwalificeerd Assistent	Schoonmaak en Glazenwassen 2
ROC Midden Nederland	Heerenveen		x
	Eindhoven		x
Kingmaschool zmlk vso	Amsterdam	x	
ROC van Amsterdam	Amsterdam		x
ROC Rijn IJssel	Arnhem	x	x
ROC Drenthe College	Assen	x	
Prinsentuin College	Breda	x	
ROC Mondriaan College	Den Haag	x	
ROC Kop van Noord-Holland	Den Helder	x	
Graafschap College	Doetinchem	x	
Da Vinci College	Dordrecht	x	
Praktijkschool Emmen	Emmen	x	
ROC van Twente	Enschede	x	
ROC Alfa College	Groningen	x	
Noorderpoort College	Groningen	x	
Hoeksteen	Harderberg		
Praktijkonderwijs		x	
ROC Alfa College	Hoogeveen	x	
ROC Friesland College	Leeuwarden	x	
ROC Zeeland	Middelburg	x	
ROC Albeda College	Rotterdam	x	
	Vlaardingen	x	
Horizon Jeugdzorg en onderwijs, Educatief centrum	Rotterdam	x	
Nova College	Santpoort	x	
Praktijkschool Schagen	Schagen	x	
RSG Tromp Meesters	Steenwijk	x	
ROC Westerschelde	Terneuzen	x	
ROC Rivor	Tiel	x	
Praktijkschool Woerden	Woerden	x	
Landstede	Zwolle		
Beroepsopleidingen		x	