

Arbeidsmarkt- en onderwijsinformatie Kenteq 2009-2010

Colofon

Uitgave

Kenteq Kenniscentrum
Postbus 81
1200 AB Hilversum
T (035) 750 45 04
F (035) 750 45 55
W www.kenteq.nl

Contactpersoon

Sake Wagenaar
T (035) 750 42 46
E sake.wagenaar@kenteq.nl

Uitvoering onderzoek

Peter Donker van Heel
Katinka Deckers
Mathijn Wilkens
Ting Li
Karel Kans
(ECORYS, Rotterdam)

Datum

4 februari 2010

Kenmerk

S302SWsw.092

Voorwoord

Kenteq heeft als kenniscentrum de taak om bedrijven, onderwijsinstellingen en (potentiële) leerlingen en werknemers te informeren over de ontwikkelingen op de arbeidsmarkt. Dit doet Kenteq in een jaarlijks onderzoek naar de vraag op de arbeidsmarkt en de beschikbaarheid van bpv-plaatsen. Het gaat hierbij om de technische beroepsopleidingen in de werktuigbouw, elektrotechniek en installatietechniek. Dit onderzoek biedt voor scholen, leerlingen, bedrijven en voor bedrijven inzicht in kansrijke opleidingen en kansrijke beroepen.

Aan de totstandkoming van dit rapport heeft een groot aantal bedrijven medewerking verleend door het invullen van een vragenlijst. Kenteq dankt deze bedrijven hartelijk voor hun antwoorden en verwacht dat de bedrijven op hun beurt hun voordeel kunnen doen met de informatie uit deze rapportage. Omdat dit onderzoek zich uitstrekt over meerdere domeinen zijn de uitkomsten voor verschillende partijen van belang. Behalve aan de scholen moet gedacht worden aan de te onderscheiden branches en de opleidings- en ontwikkelingsfondsen. Verdere samenwerking op het terrein van arbeidsmarktinformatie zou vanuit het belang van de steeds nauwere verweving van de werkgebieden in de domeinen meerwaarde op kunnen leveren voor alle partijen. Ik hoop dat we een verder bundeling van krachten kunnen bewerkstelligen.

Henk Grotenhuis,
algemeen directeur Kenteq

Inhoudsopgave

Voorwoord	3
Samenvatting	7
Doel en opzet onderzoek	7
Resultaten	7
1 Inleiding	11
1.1 Doelstelling	11
1.2 Leeswijzer	12
1.3 Opzet en uitvoering van het onderzoek	13
1.3.1 Opzet	13
1.3.2 Uitvoering	13
2 De arbeidsmarkt	15
2.1 Inleiding	15
2.2 Ontwikkeling werkgelegenheid in de algemene arbeidsmarkt	15
2.2.1 Algemene ontwikkelingen arbeidsmarkt	15
2.3 Ontwikkeling werkgelegenheid en bedrijvigheid werktuigbouw/metaal, elektrotechniek en installatietechniek	16
2.3.1 Ontwikkeling werkgelegenheid werktuigbouw/metaal, elektrotechniek en installatietechniek	16
2.3.2 Ontwikkeling aantal bedrijven kernsectoren	18
2.4 Ontwikkeling leerbedrijven	19
2.4.1 Leerbedrijven per domein	19
2.4.2 Leerbedrijven per leerweg en niveau	21
2.4.3 Leerbedrijven per regio	22
2.5 Conclusie	22
3 De onderwijsmarkt	25
3.1 Inleiding	25
3.2 Ontwikkeling mbo	25
3.3 Totaal Kenteq-kwalificaties	25
3.3.1 Ontwikkeling in het totaal van de Kenteq-domeinen	26
3.3.2 Installatietechniek	29
3.3.3 Elektrotechniek	31
3.3.4 Metaal	33
3.3.5 Domeinoverstijgende kwalificaties	35
3.3.6 AKA	36
3.3.7 ICT	37
3.4 Ontwikkeling vmbo	38
3.5 Ontwikkeling hbo	40
3.5.1 Traditionele hbo-opleidingen	40
3.5.2 Associate degree	42
3.6 Ontwikkeling technisch beroepsonderwijs	42
3.7 Conclusie	43

4 De bpv-markt	45
4.1 Inleiding	45
4.2 Instroom leerlingen in bedrijven, 2008/2009	45
4.3 Verwacht aanbod bpv-plaatsen in 2009/2010	46
4.3.1 Verwacht aanbod leerwerkplaatsen in 2009/2010	46
4.3.2 Verwacht aanbod van stageplaatsen in 2009/2010	47
4.3.3 Ontwikkeling verwachting bpv-plaatsen	48
4.4 Leerbedrijven in 2008/2009	49
4.4.1 Aandeel bedrijven met een vervulde bpv-plaats in 2008/2009	49
4.4.2 Redenen om geen leerwerk- of stageplaatsen te hebben	51
4.4.3 Redenen om onbenutte leer- en stageplaatsen te hebben	52
4.4.4 AKA-leerlingen	53
4.5 Verwachting ontwikkeling aantal bedrijven met leer- en stageplaatsen 2009/2010	53
4.5.1 Verwachte ontwikkeling 2009/2010 totaal leerbedrijven	53
4.5.2 Stage- en leerwerkplaatsen naar sector	54
4.5.3 Bedrijven met leer- en stageplaatsen naar leerweg, niveau en bedrijfsomvang	55
4.6 Conclusies	57
5 Vacatures voor gediplomeerde mbo-schoolverlaters	59
5.1 Inleiding	59
5.2 Vraag op de arbeidsmarkt	59
5.2.1 Aantal vacatures	59
5.2.2 Vacatures naar werkgebied	60
5.2.3 Kansen op werk voor bbl- en bol-leerlingen volgens de bedrijven	62
5.3 Conclusies	65
6 Regionale verschillen	67
7 Perspectieven op de bpv-markt en de arbeidsmarkt	69
7.1 Inleiding	69
7.2 Vraag en aanbod op de bpv-markt	69
7.3 Vraag en aanbod op de arbeidsmarkt voor gediplomeerde schoolverlaters	70
7.4 Conclusie	73
8 Conclusies	75
Bijlage 1 Leerlingen, leerbedrijven, leer- en stageplaatsen naar CWI-district	77
Bijlage 2 Opzet en uitvoering van het onderzoek	89
B 2.1 Populatie	89
B.2.2 Internetenquête onder leerbedrijven	89
B.2.3 Respons	90
Bijlage 3 Responsverantwoording	91

Samenvatting

Doel en opzet onderzoek

In opdracht van Kenteq, het kenniscentrum voor technisch vakmanschap, heeft ECORYS onderzoek gedaan naar de arbeidsmarkt van leerbedrijven in de werktuigbouw/metaal, elektrotechniek en installatietechniek. De nadruk ligt hierbij op werknemers op mbo-niveau. Het doel van het onderzoek is om de aantallen bpv-plaatsen en vacatures in deze sectoren en de (gediplomeerde) leerlingen vanuit het onderwijs in beeld te brengen. Het is een herhaling van vergelijkbare onderzoeken in 2007 en 2008. In totaal hebben 1.657 leerbedrijven een elektronische vragenlijst ingevuld. De uitkomsten van deze steekproef zijn opgehoogd naar de totale populatie van 16.678 leerbedrijven in de werktuigbouw/metaal, elektrotechniek en installatietechniek.

Leerbedrijven zijn gevraagd naar:

- plaatsingsmogelijkheden voor bol- en bbl-leerlingen voor schooljaar 2009/2010;
- vacatures voor recent gediplomeerde mbo-leerlingen met Kenteq kwalificaties.

Ook zijn leerlingenaantallen in beeld gebracht, door gebruik te maken van de meest recent beschikbare gegevens van het Cfi, voor het schooljaar 2008/2009. Dit betreft informatie over leerlingen in de opleidingen die tot de Kenteq-domeinen gerekend worden in het mbo, en daarnaast het vmbo en hbo.

Resultaten

Arbeidsmarkt

Het totale aantal werknemers in de werktuigbouw/metaal, elektrotechniek en de installatietechniek heeft een groei van 25 procent doorgemaakt tussen 2005 en 2008. In 2008 is het aantal werknemers in de deze sectoren ongeveer 570.000. Deze werknemers zijn werkzaam in ongeveer 36.000 leerbedrijven.

De leerbedrijven in de werktuigbouw/metaal, elektrotechniek en installatietechniek verwachten de komende zes maanden (vanaf juni 2009) 8.235 vacatures voor recent gediplomeerde MBO'ers. De vacatures worden verwacht door 3.377 bedrijven. De verwachting is lager dan de verwachting van het aantal vacatures voor recent gediplomeerden vorig jaar (30.234).

Mbo

Het aantal mbo-leerlingen in technische sectoren in het algemeen is van 2007 tot 2008 licht gegroeid (3%). Het aantal leerlingen met Kenteq-kwalificaties groeit hierin mee (2%). In het mbo als geheel is het aantal mbo-leerlingen minder toegenomen, namelijk met 1 procent.

Er is bij de mbo-leerlingen met Kenteq kwalificaties een verschuiving waarneembaar van werktuigbouw/metaal, elektrotechniek en installatietechniek naar algemene of domeinoverstijgende kwalificaties. Vooral kwalificaties die betrekking hebben op de combinatie van metaal en elektro of de combinatie van installatie en elektro krijgen meer leerlingen. Dit hangt samen met de geleidelijke overgang naar een competentiegerichte kwalificatiestructuur.

In de periode 2005-2008 is het aantal bbl-leerlingen in de werktuigbouw/metaal, elektrotechniek en installatietechniek toegenomen (8%), terwijl het aantal bol-leerlingen afnam (6%). In 2008 bedraagt het aandeel bbl'ers 62 procent.

Vmbo

Het is niet waarschijnlijk dat het aantal mbo-leerlingen voor Kenteq-kwalificaties de komende jaren verder zal toenemen. Deelnemers komen vooral uit het vmbo. In het vmbo is de laatste jaren in het algemeen sprake van een daling van de leerlingenaantallen (in het schooljaar 2008/2009 met bijna 3%). In het technisch vmbo is de daling nog iets groter, en dit geldt in hoge mate voor dat deel van het technisch vmbo, dat relevant is voor de Kenteq kwalificaties (-12% in 2008).

Hbo

Op het hbo is het aantal studenten in opleidingen die aan Kenteq verwant zijn, tussen 2004 en 2008 ongeveer gelijk gebleven op circa 19.000. Het totale aantal studenten in het hbo stijgt, dat geldt ook voor de technische hbo opleidingen. Relatief gezien neemt het aandeel technische hbo'ers in Kenteq richtingen ten opzichte van het totaal iets af, omdat het aantal leerlingen in de niet-Kenteq verwante technische opleidingen wel stijgt.

Ontwikkeling bpv-plaatsen

Het aanbod van bbl-leerwerkplaatsen in het lopende schooljaar 2009/2010 is 16.138 en 16.815 voor bol-stages. Het verwachte aantal bpv-plaatsen (leerwerkplaatsen + stageplaatsen) voor het lopende schooljaar is lager dan het afgelopen schooljaar. Deze verwachting is meer dan gehalveerd ten opzichte van de verwachting vorig jaar. De verwachting van 2008/2009 was 88.813 en de verwachting van 2009/2010 is 32.953. Hieruit blijkt het voor een mbo-leerling moeilijker wordt om een bpv-plaats te vinden in de werktuigbouw/metaal, elektrotechniek en installatietechniek.

Ook het aantal leerbedrijven dat verwacht het schooljaar 2009/2010 een bpv-plaats aan te bieden is fors lager (ongeveer 10.200) dan het vorige schooljaar 2008/2009 (ongeveer 16.000). Ongeveer 63 procent van de leerbedrijven heeft in het schooljaar 2009/2010 plaats voor minimaal één leerling of stagiair met een Kenteq kwalificatie.

De daling van het aantal bpv-plaatsen komt voornamelijk voor rekening van de leerwerkplaatsen. Hierdoor bestaat het verwachte aantal bpv-plaatsen voor iets meer dan de helft uit stageplaatsen. Dit is in tegenstelling tot afgelopen jaren waarin er meer leerwerkplaatsen werden aangeboden. De meeste stageplaatsen worden verwacht in de elektrotechniek en de meeste leerwerkplaatsen in de werktuigbouw/metaal. Het verwachte aantal bpv-plaatsen in de elektrotechniek is

hoger bij de hogere mbo-niveaus en lager bij de lagere mbo-niveaus. Bij het aantal verwachte bpv-plaatsen in de installatietechniek geldt het tegenovergestelde: het aantal verwachte bpv-plaatsen is lager bij de hogere mbo-niveaus en hoger bij de lagere mbo-niveaus.

Conclusie

De werktuigbouwkunde/metaal, elektrotechniek en de installatietechniek ondervinden de gevolgen van de kredietcrisis. Na jaren van een overschot aan beschikbare bpv-plaatsen is het verwachte aanbod van bpv-plaatsen in 2009/2010 duidelijk lager dan een jaar eerder. Deze daling betreft vooral de leerwerkplaatsen. Dit zou voor een tekort aan leerwerkplekken kunnen zorgen, aangezien het aantal bbl-leerlingen de laatste jaren gestegen is. Weliswaar is de komende jaren een lagere instroom in het mbo vanuit het vmbo te verwachten, maar de verwachte daling van het aanbod van leerlingen is het komende jaar beperkter dan de verwachte daling van de vraag naar bpv-plaatsen. Een mogelijke consequentie hiervan zou kunnen zijn dat scholen die met een tekort aan leerwerkplekken geconfronteerd worden, meer bol dan bbl-opleidingen gaan aanbieden. Daarnaast zullen bedrijven het komende jaar naar verwachting wat terughoudender zijn bij het aannemen van recent gediplomeerde mbo'ers, aangezien het aantal vacatures voor deze groep fors teruggelopen is. Dit zou kunnen betekenen dat recent gediplomeerde mbo'ers meer moeite krijgen in het vinden van een baan en werk zoeken in andere sectoren of onder hun niveau.

1 Inleiding

1.1 Doelstelling

Kenteq vormt als kenniscentrum beroepsonderwijs bedrijfsleven (kbb) de brug tussen onderwijs en bedrijfsleven voor het technisch vakmanschap. Het Kenteq-domein betreft de technische beroepen in de werktuigbouw, metaal, elektrotechniek en installatietechniek. Eén van de wettelijke taken van de kenniscentra is het verzorgen van voldoende aanbod van kwalitatief goede leerwerk- en stageplaatsen, door het werven en erkennen van leerbedrijven. Hieronder valt ook het verstrekken van informatie over de werking van de arbeidsmarkt in relatie tot het onderwijs. Deze informatie wordt geleverd aan relevante groepen, zoals bedrijven, onderwijsinstellingen en (potentiële) leerlingen en werknemers. Een andere belangrijke wettelijke taak van Kenteq is het ontwikkelen en onderhouden van de (competentiegerichte) kwalificatiestructuur.

Inzicht in actuele ontwikkelingen op de arbeidsmarkt en de bpv-markt (=praktijkleren) is cruciaal voor Kenteq om haar wettelijke taken te kunnen uitvoeren. Daarom laat Kenteq jaarlijks de arbeidsmarkt en bpv-markt voor haar domein in kaart brengen. De voorliggende rapportage Arbeidsmarktinformatie bevat de resultaten voor 2009.

Deze rapportage dient als basis voor het informeren van bedrijven, scholen en potentiële leerlingen. Scholen kunnen de informatie gebruiken om beslissingen te nemen over hun opleidingsaanbod en voor (aanstaande) deelnemers aan opleidingen kan de informatie helpen hun studiekeuze te bepalen. De rapportage schetst de ontwikkelingen op de onderwijs-, arbeids- en bpv-markt. De rapportage geeft daarnaast de perspectieven weer voor gediplomeerde schoolverlaters op de arbeidsmarkt en de perspectieven voor deelnemers aan de opleidingen op een bpv-plaats.

Het doel van dit arbeidsmarktonderzoek is inzicht te bieden in de volgende onderwerpen:

- de vraag naar arbeid in de werktuigbouw/metaal, elektrotechniek en installatietechniek;
- de mogelijkheden voor bpv-plaatsen in de werktuigbouw/metaal, elektrotechniek en installatietechniek;
- het aanbod van leerlingen in het relevante Kenteq-domein;
- de arbeidsmarktkansen van leerlingen met technische opleidingen in de werktuigbouw/metaal, elektrotechniek en installatietechniek;
- eventuele knelpunten in de aansluiting van vraag en aanbod op de arbeidsmarkt.

Resultaten worden in de vorm van deze rapportage en overzichten aangeboden aan Colo. De informatie van dit onderzoek wordt gebruikt voor twee websites van Colo:

www.kansopstage.nl en www.kansopwerk.nl. Deze sites tonen de kans op een bpv-plaats en kans op werk.

Onderzoeksvragen

Uitgaande van de genoemde doelen zijn de volgende concrete onderzoeksvragen in dit onderzoek beantwoord voor het Kenteq-domein.

1. Hoe heeft de arbeidsmarkt zich ten opzichte van 2008/2009 ontwikkeld voor wat betreft:
 - a. aantal bedrijven uitgesplitst naar bedrijfsgrootte en deelsector
 - b. aantal werknemers uitgesplitst naar opleidingsniveau (vmbo/mbo, hbo), leeftijd en eventuele andere karakteristieken (geslacht, afkomst).
2. Hoe heeft de onderwijsmarkt zich ten opzichte van vorig jaar ontwikkeld voor wat betreft:
 - a. het aantal mbo-leerlingen uitgesplitst naar leerjaar en leerweg per opleiding;
 - b. het aantal vanuit het vmbo ingestroomde leerlingen in het mbo;
 - c. het aantal instellingen uitgesplitst naar regio;
 - d. Aantallen vmbo- en hbo-leerlingen in het voor Kenteq relevante domein.
3. Hoe heeft de bpv-markt zich ten opzichte van vorig jaar ontwikkeld voor wat betreft:
 - a. aantal leerbedrijven en het aandeel actieve leerbedrijven;
 - b. het aandeel leerbedrijven ten opzichte van de gehele werkgeverspopulatie;
 - c. het aantal bpv-plaatsen;
4. Welke perspectieven hebben gediplomeerde schoolverlaters van mbo-opleidingen op de arbeidsmarkt de komende vier jaar, per CWI-regio en kwalificatie (of cluster van kwalificaties)?
 - a. Hoe groot is de vraag op de arbeidsmarkt, waarbij onderscheid wordt gemaakt tussen uitbreidings- en vervangingsvraag?
 - b. Welke mutaties zijn er in het aanbod op de arbeidsmarkt, veroorzaakt door de instroom van nieuwe gediplomeerde werknemers?
5. Welke perspectieven zijn er voor deelnemers aan de opleidingen op het vinden van een bpv-plaats, uitgesplitst naar CWI-regio en kwalificatie (of cluster van kwalificaties)?
 - a. Hoeveel bpv-plaatsen zijn benodigd, gebaseerd op het aantal leerlingen in de opleidingen?
 - b. Wat is het aanbod van bpv-plaatsen bij erkende leerbedrijven?

1.2 Leeswijzer

In het vervolg van dit hoofdstuk wordt ingegaan op de opzet en uitvoering van het onderzoek. Vervolgens komt in hoofdstuk 2 de ontwikkeling van de arbeidsmarkt in Nederland aan bod, waarbij in het bijzonder wordt ingegaan op de ontwikkelingen in de wei-sectoren. Tevens wordt in hoofdstuk 2 aandacht besteed aan de ontwikkeling van het aantal door Kenteq erkende leerbedrijven.

In hoofdstuk 3 staat de onderwijsmarkt centraal. Er wordt ingegaan op de ontwikkeling van het aantal deelnemers in Kenteq-kwalificaties, afgezet tegen de

ontwikkeling van leerlingenaantallen in het gehele mbo, en het technische mbo. Ook komen leerlingenaantallen in het vmbo en het hbo aan de orde.

Hoofdstuk 4 gaat in op het aantal beschikbare bpv-plaatsen bij bedrijven. De meeste aandacht gaat daarbij uit naar de verwachte ontwikkeling van het aantal bpv-plaatsen voor het komende jaar.

De kansen op de arbeidsmarkt voor recent gediplomeerden met Kenteq-kwalificaties, komen in hoofdstuk 5 aan de orde.

In hoofdstuk 6 wordt de informatie uit de voorgaande hoofdstukken met elkaar vergeleken en bijeengebracht. Het rapport is afgesloten met een concluderend hoofdstuk (hoofdstuk 7).

1.3 Opzet en uitvoering van het onderzoek

1.3.1 Opzet

Bij de vorige meting in 2008 zijn zowel leerbedrijven als niet-leerbedrijven benaderd. Dit jaar is ervoor gekozen alleen de leerbedrijven te benaderen. Daarbij zijn leerbedrijven rechtstreeks gevraagd naar hun plaatsingsmogelijkheden voor bol- en bbl-leerlingen voor schooljaar 2009/2010. Dit biedt de mogelijkheid om de vraag naar werknemers en leerlingen vanuit bedrijven te kwantificeren. Op deze wijze is een schatting gemaakt van het door leerbedrijven verwachte aantal beschikbare bpv-plaatsen voor het schooljaar 2009/2010 en van de kansen op de arbeidsmarkt voor de gediplomeerde uitstroom van de mbo-leerlingen.

Waar mogelijk zijn de resultaten vergeleken met de uitkomsten van 2008. In deze paragraaf zijn de opzet en de uitvoering van de dataverzameling verder toegelicht. Bijlage 2 bevat de volledige onderzoeksverantwoording.

1.3.2 Uitvoering

Het Kenteq-domein betreft de technische beroepsopleidingen in de werktuigbouw/metaal, elektrotechniek en installatietechniek. De omvang van de populatie leerbedrijven in de werktuigbouw/metaal, elektrotechniek en installatietechniek is vastgesteld met behulp van het leerbedrijvenbestand van Kenteq. Het leerbedrijvenbestand van Kenteq bestaat uit 16.678 leerbedrijven. Onder bruto 10.000 van deze 16.678 leerbedrijven is een internetenquête uitgezet. Het netto aantal ingevulde enquêtes is 1.657. De respons is 17 procent, wat hoog is voor een internetenquête. Uit de enquête blijkt dat 73 procent van de leerbedrijven tot de werktuigbouw/metaal, elektrotechniek of de installatietechniek gerekend kan worden. De verdeling van de respons naar bedrijfsactiviteiten is in onderstaande tabel weergegeven.

Tabel 1.1 Aandeel bedrijven naar sector (eigen indeling van respondenten, afgerond op hele procenten)

Sector	Leerbedrijven %
Metaal en elektrotechnische industrie	22
Metaalbewerking	23
Installatie	27
Energie/Nutsbedrijf	0
Subtotaal	73%
Detailhandel	2
(Petro)chemie	1
Overheid	1
Bouw	2
Horeca	0
Gezondheidszorg	1
Voedingsmiddelen/genotmiddelen	1
Transport en distributiegoederen	1
Landbouw	4
Groothandel/tussenhandel	2
Dienstverlening	5
Overig	10
Totaal	100%

Naast de enquête die onder leerbedrijven is uitgevoerd, is gebruik gemaakt van enkele andere bronnen. De ontwikkeling van de leerlingenaantallen in het vmbo, mbo en hbo is in kaart gebracht op basis van gegevens van Cfi. Voor de ontwikkeling van het aantal leerbedrijven is gebruik gemaakt van de registratie van leerbedrijven van Kenteq. Verder is in dit onderzoek gebruik gemaakt van informatie afkomstig van onder andere het Centraal Bureau voor de Statistiek (CBS), het Centraal Planbureau (CPB) en brancheorganisaties.

2 De arbeidsmarkt

2.1 Inleiding

Dit hoofdstuk gaat in op verschillende kenmerken van de arbeidsmarkt. In paragraaf 2.2 komen de algemene ontwikkelingen op de Nederlandse arbeidsmarkt aan de orde. Paragraaf 2.3 gaat specifiek in op de werkgelegenheid en bedrijvigheid in de werktuigbouw/metaal, elektrotechniek en installatietechniek. Ten slotte richt paragraaf 2.4 zich op de Kenteq-leerbedrijven.

2.2 Ontwikkeling werkgelegenheid in de algemene arbeidsmarkt

2.2.1 Algemene ontwikkelingen arbeidsmarkt

Ten gevolge van de kredietcrisis wordt de Nederlandse economie sinds het einde van 2008 niet meer gekenmerkt door economische groei, maar door een forse krimp. Het CBS meldt dat de economie in het eerste kwartaal van 2009 met 4,5 procent gekrompen is en in het tweede kwartaal met 5,4 procent ten opzichte van hetzelfde kwartaal in 2008.¹ Het CPB voorspelt een krimp van 4,75 procent voor heel 2009. Daarnaast meldt het CPB dat het dieptepunt van de crisis nog niet is bereikt, hoewel het sentiment wel is omgeslagen. Het CPB verwacht dat de economie begin 2010 het dieptepunt zal bereiken. De economische groei zal in dat jaar, naar verwachting, tot stilstand komen. Dit betekent dat de economie na 2010 naar verwachting weer aan zal trekken.

De arbeidsmarkt reageert, zoals gewoonlijk, traag op conjunctuurbewegingen, maar is inmiddels wel omgeslagen. In oktober 2008 was 3,6 procent van de beroepsbevolking werkloos en in september 2009 is dat percentage gelijk aan 5 procent.² Het CPB verwacht dat de werkloosheid zal stijgen naar 8 procent in 2010, mede veroorzaakt door een ontmoedigingseffect: werkzoekenden bieden zich niet meer aan op de arbeidsmarkt, omdat ze verwachten geen baan te zullen vinden. Dit is geen ondenkbare gedachte, aangezien het UWV Werkbedrijf meldt dat het aantal openstaande vacatures met 54 procent is gedaald ten opzichte van een jaar eerder.³ Het aantal ontstane vacatures is met 40 procent gedaald en het aantal vervulde vacatures met 15 procent ten opzichte van vorig jaar.

De werkgelegenheid neemt op korte termijn dermate sterk af, dat de hogere uitstroom van oudere werknemers op dit moment minder impact heeft of zelfs als gunstig effect heeft dat een reductie van het personeelsbestand voor een groter

¹ www.cbs.nl, 16 oktober 2009.

² www.cbs.nl, 16 oktober 2009.

³ UWV Werkbedrijf, 2009, Vacatures in Nederland 2009.

deel via natuurlijk verloop tot stand kan worden gebracht. Op langere termijn, als de gevolgen van de kredietcrisis uitgewerkt zijn, zal de vraag naar arbeid extra toenemen vanwege de vervangingsvraag. Bij gelijkblijvende werkgelegenheid zal de stijgende gemiddelde leeftijd van werknemers leiden tot een hogere vervangingsvraag. Deze ontwikkelingen zijn zonder uitzondering ook van toepassing op de werktuigbouw/metaal, elektrotechniek en installatietechniek.

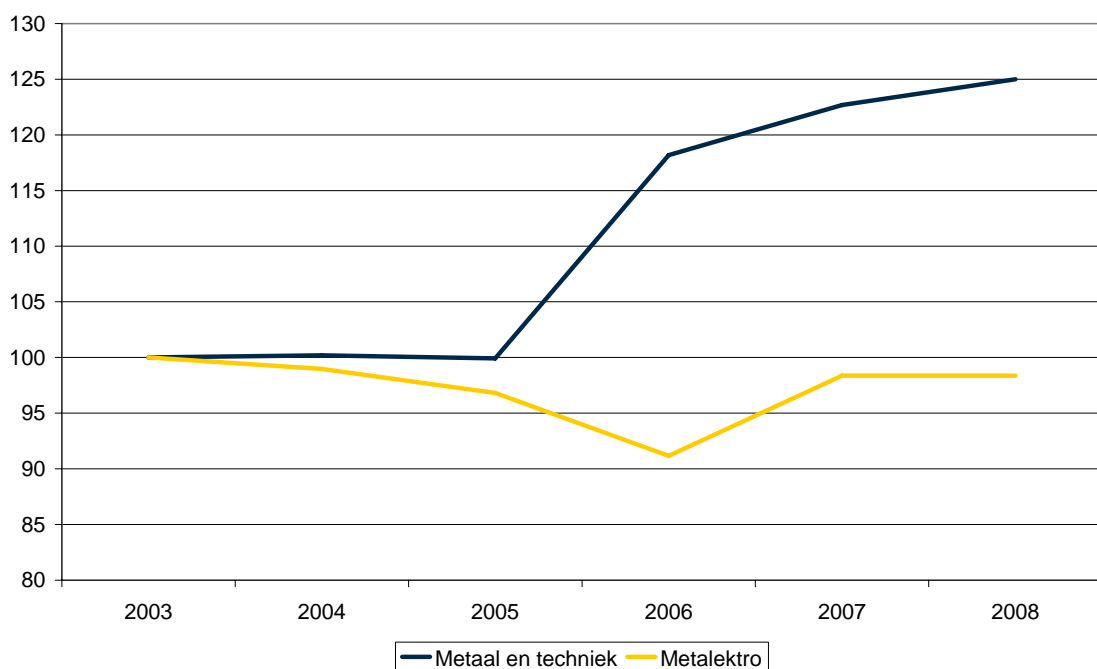
2.3 Ontwikkeling werkgelegenheid en bedrijvigheid werktuigbouw/metaal, elektrotechniek en installatietechniek

2.3.1 Ontwikkeling werkgelegenheid werktuigbouw/metaal, elektrotechniek en installatietechniek

Werkgelegenheid werktuigbouw/metaal, elektrotechniek en installatietechniek

De onderstaande figuur toont de ontwikkeling van de werkgelegenheid bij de werkgevers die zijn aangesloten bij de pensioenfondsen voor metaal en techniek (PMT) en metalektro (PME).

Figuur 2.1 Index werkgelegenheid bij bedrijven die geregistreerd zijn bij de pensioenfondsen metaal en techniek en metalektro, 2003 – 2008, indexcijfers (2003=100)



Bron: PMT jaarverslag 2008 en PME jaarverslag 2008.

Uit Figuur 2.1 blijkt dat de werkgelegenheid bij bedrijven in metaal en techniek na 2005 is gaan groeien. In de periode 2005-2008 gaat het om een groei van 25 procent. De werkgelegenheid is sneller gegroeid dan het aantal bedrijven. Daardoor is de gemiddelde omvang van bedrijven toegenomen, van 11 werknemers in 2003 naar 12 werknemers in 2008. Bij de metaal en techniek bedrijven zijn 424.940 personen werkzaam in 2008. In de metalektro is de werkgelegenheid over

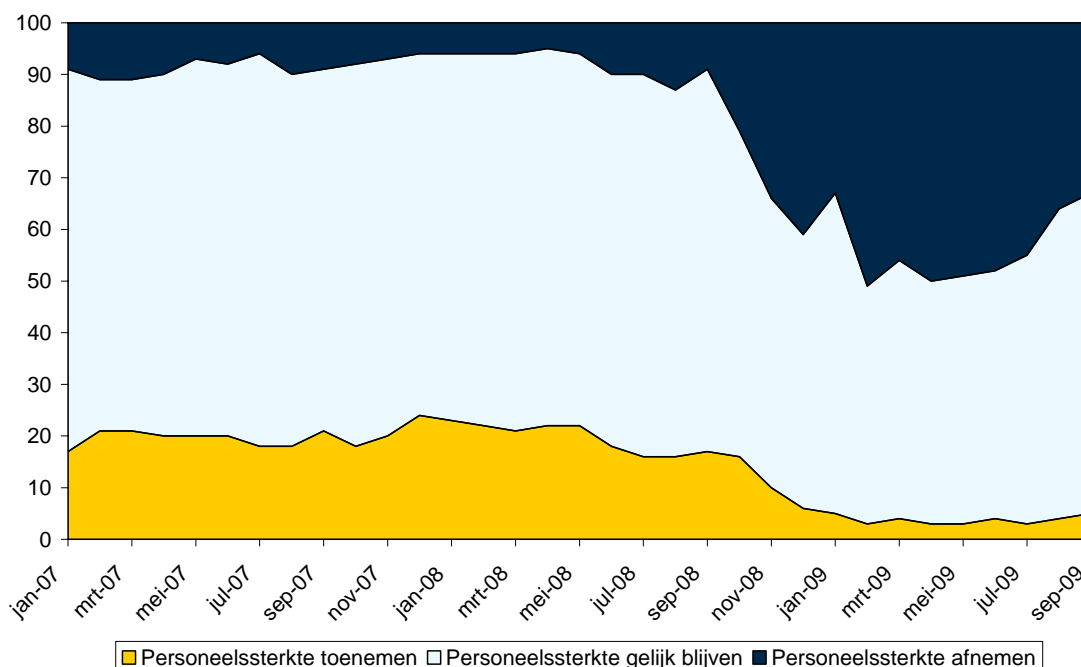
de periode 2003-2008 ongeveer gelijk gebleven. In 2008 zijn hier 151.103 personen werkzaam, ongeveer 700 werknemers meer dan in 2003. Het aantal bedrijven is tegelijk aanzienlijk afgenomen, wat per saldo zorgt voor een stijging in de gemiddelde bedrijfsomvang van 113 werknemers in 2003 naar 123 in 2008.

Ontwikkeling verwachting personeelssterkte op de technische arbeidsmarkt

Figuur 2.2 geeft de resultaten weer van de conjunctuurtestenquête van het CBS, die maandelijks gehouden wordt onder werkgevers. Hieruit blijkt dat weinig werkgevers (5%) denken dat de personeelssterkte in het vierde kwartaal van 2009 zal toenemen. Ongeveer 62 procent denkt dat de personeelssterkte gelijk zal blijven en 33 procent denkt dat de personeelssterkte zal afnemen.

Opvallend is dat er in de metaal en elektrotechnische industrie voor september 2008 meer bedrijven waren die een toename van de personeelssterkte verwachten dan bedrijven die een afname van de personeelssterkte verwachten. De scherpe omslag van perspectief wordt waarschijnlijk veroorzaakt door berichtgeving over de kredietcrisis. De val van de *Lehman Brothers* vond plaats in september 2008. Deze gebeurtenis wordt gezien als de katalysator van de kredietcrisis. Bedrijven in de metaal en elektrotechnische industrie verwachten dat de crisis negatieve gevolgen zal hebben. Dit geldt vooral voor de werkgelegenheid van werknemers met een lbo werk- en denkniveau en minder voor werknemers met een mbo of hbo/wo denkniveau.⁴

Figuur 2.2 Resultaten conjunctuurtestenquête CBS metaal en elektrotechnische industrie. Januari 2007- september 2009, in procenten.



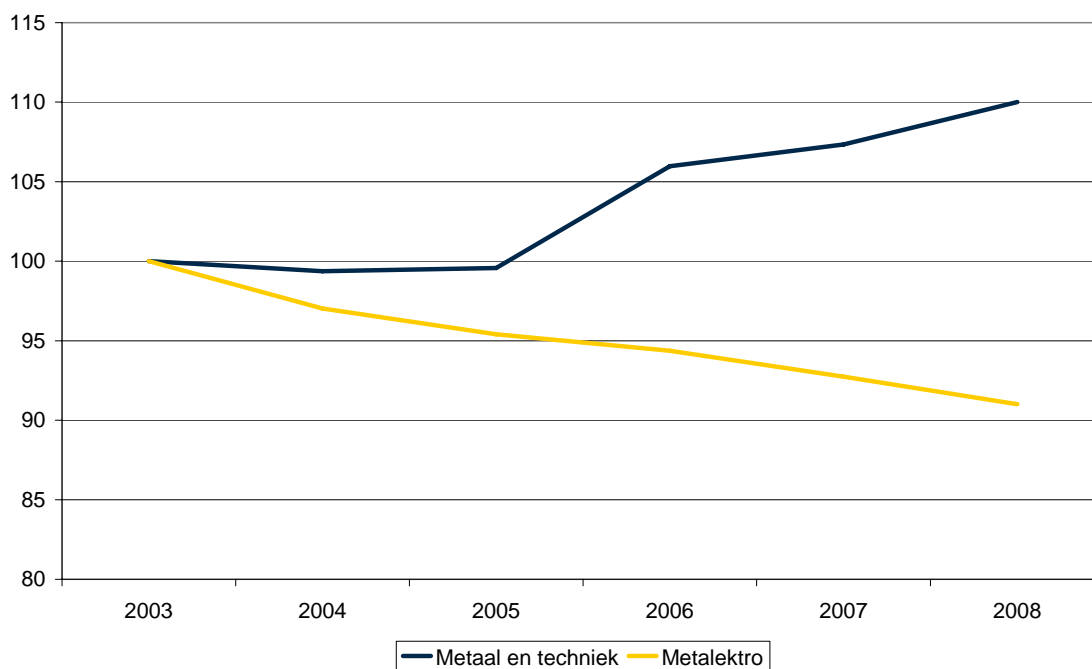
Bron: CBS, 20 oktober 2009.

⁴ ROA, 2009, Arbeidsmarktmonitor metalektro 2009.

2.3.2 Ontwikkeling aantal bedrijven kernsectoren

Figuur 2.3 toont de ontwikkeling van het aantal bedrijven aangesloten bij het pensioenfonds metaal en techniek (PMT)⁵ en het pensioenfonds Metalektro (PME). Werkgevers in onder andere de metaalbewerking, elektrotechniek en de installatietechniek zijn aangesloten bij PMT.

Figuur 2.3 Index aantal bedrijven pensioenfondsen metaal en techniek en metalektro, 2003 – 2008, indexcijfers (2003=100)



Bron: PMT jaarverslag 2008 en PME jaarverslag 2008.

Uit de bovenstaande figuur blijkt dat het aantal bedrijven in de metaal en techniek sinds 2003 met 10 procent is toegenomen. Het totale aantal bedrijven dat bij dit pensioenfonds is aangesloten bedraagt 34.516 in 2008⁶. In de metalektro is het aantal bedrijven met 9 procent gedaald. Het gaat in 2008 om 1.231 bedrijven⁷.

⁵ Werkgevers die bij PME komen uit de sectoren metaalbewerking; loodgieters- en fitters; centrale verwarming; elektrotechniek; carrosseriebouw; autoschadeherstel; garages; motorenrevisie; reparatie kantoor machines; goud- en zilvernijverheid; galvaniserende industrie; rijwielen; modelmakers; isolatie; diamantindustrie; koeltechniek.

⁶ PMT, Jaarverslag 2008.

⁷ PME, Jaarverslag 2008.

Op de lange termijn wordt de werving van nieuw personeel weer belangrijker. Dit wordt voornamelijk veroorzaakt door een grote vervangingsvraag. Een relatief groot aandeel ouderen gaat met pensioen, waardoor relatief veel vacatures ontstaan. De door ROA verwachte vervangingsvraag in de periode 2009-2014 is gemiddeld voor alle opleidingscategorieën 3,4 procent van de totale werkgelegenheid.⁸ De verwachte vervangingsvraag in de werktuigbouwkunde, installatietechniek en de elektrotechniek is hoger dan het landelijk gemiddelde. Voor werknemers uit de opleidingscategorie mbo-elektrotechniek is de verwachte vervangingsvraag vergelijkbaar met het landelijk gemiddelde (3,1%). In de mbo-installatietechniek is de verwachte vervangingsvraag 3,9 procent en de verwachte vervangingsvraag van werknemers uit de mbo-werktuigbouwkunde en mechanische techniek is zelfs 4,7 procent.⁹

2.4 Ontwikkeling leerbedrijven

2.4.1 Leerbedrijven per domein

Kenteq heeft 16.678 erkende leerbedrijven. Onderstaande tabel geeft de ontwikkeling weer van het aantal leerbedrijven naar domein. De kolommen tellen op tot hogere aantallen dan het totaal zoals vermeld in de onderste rij, omdat bedrijven meerdere erkenningen kunnen hebben. Dezelfde bedrijven kunnen daarom bij verschillende domeinen voorkomen.

Tabel 2.1 Aantal erkende leerbedrijven 2005-2009 per domein

Domein	2005	2006	2007	2008	2009	Ontwikkeling 2008-2009
Installatie*	3.497	3.548	3.809	4.020	4.057	0,9%
Elektro	7.710	7.455	7.511	7.619	7.427	-2,5%
Metaal	6.431	6.555	7.108	7.683	8.268	7,6%
Algemeen	13	359	2.597	4.365	5.441	24,6%
Vmbo leerwerktraject	354	581	930	1.296	-**	-
Totaal	15.590	15.947	16.513	16.622	16.678	-

Bron: Leerbedrijvenbestand Kenteq.

* Inclusief bedrijven die erkend zijn voor opleidingen op het snijvlak van installatie- en elektrotechniek (170 in 2008).

** Vmbo-leerwerktrajecten zijn in 2009 buiten beschouwing gelaten.

Uit de bovenstaande tabel wordt het volgende geconcludeerd:

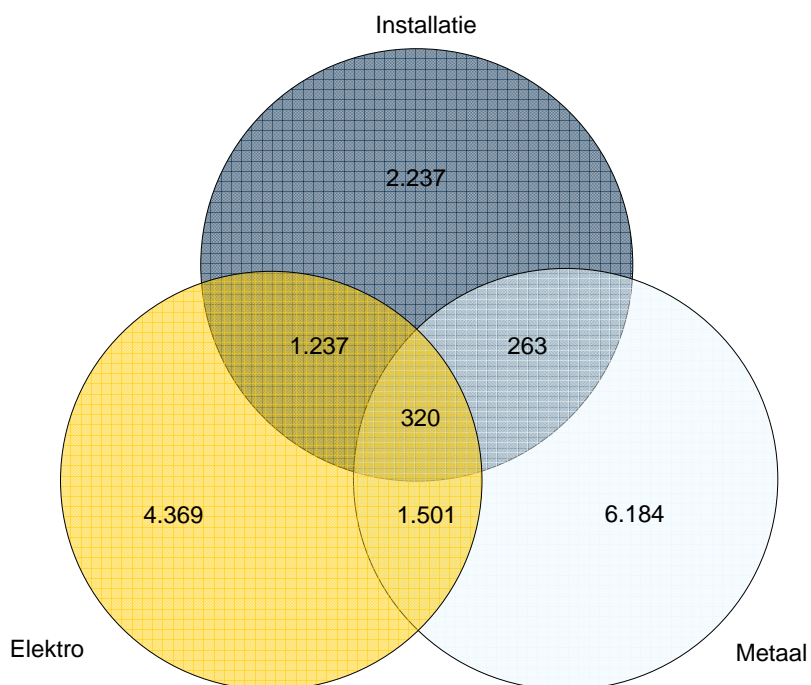
- Het totale aantal erkende leerbedrijven van Kenteq is gegroeid. Het is niet mogelijk om te zeggen met hoeveel, omdat bedrijven die alleen vmbo-leerwerktrajecten aanbieden in 2009 buiten beschouwing zijn gelaten.

⁸ ROA, 2009, *De Arbeidsmarkt naar opleiding en beroep tot 2014*. Maastricht: ROA.

⁹ ROA, 2009, Arbeidsmarktinformatiesysteem (AIS) tot 2014.

- Sommige leerbedrijven zijn voor meer domeinen erkend; uit figuur 2.4 blijkt dat in totaal 3.321 leerbedrijven voor meer dan één domein erkend zijn. De meeste van deze leerbedrijven (1.501) zijn erkend voor kwalificaties in zowel de metaal als de elektrotechniek, gevolgd door de combinatie van installatie en elektro (1.237).
- De grootste groei heeft plaatsgevonden voor algemene (domeinoverstijgende) kwalificaties. Dit zijn wei-kwalificaties, die niet verder naar de verschillende domeinen zijn uit te splitsen. Het aantal bedrijven met een erkenning voor algemene kwalificaties is toegenomen met ongeveer 25 procent. Het aantal bedrijven met een erkenning voor algemene kwalificaties is in voorgaande jaren ook substantieel toegenomen.

Figuur 2.4 Verdeling erkende leerbedrijven naar domeinen in 2009 (Installatie, Elektro, Metaal)



* De erkenning voor domeinoverstijgende kwalificaties en vmbo-leerwerktrajecten zijn niet in de figuur opgenomen.

Bron: Leerbedrijvenbestand.

Tabel 2.2 Erkenning voor meerdere domeinen 2006-2008

Opleiding	2006	2007	2008	2009	Vershil 2008- 2009
Installatietechniek + Elektrotechniek	952	1.082	1.166	1.237	5,7%
Installatietechniek + Metaal	97	178	215	263	18,3%
Elektrotechniek + Metaal	879	1.057	1.205	1.501	19,7%
Installatietechniek + Elektrotechniek + Metaal	120	189	231	320	27,8%

Bron: Leerbedrijvenbestand.

2.4.2 Leerbedrijven per leerweg en niveau

Nagegaan is of bedrijven zijn erkend voor de beide leerwegen bol en bbl of voor één van de leerwegen afzonderlijk. Tabel 2.3 laat zien dat ongeveer twee derde van de bedrijven voor beide leerwegen erkend is. Vorig jaar was dit 50 procent. Vooral in de installatietechniek is een overgrote meerderheid voor beide leerwegen erkend. In de elektrotechniek zijn relatief veel bedrijven alleen voor bol-opleidingen erkend.

Tabel 2.3 Aantal erkende leerbedrijven naar leerweg 2009 (bol, bbl, beide)

	Installatie*		Elektro		Metaal		Algemeen		Totaal	
	Aant	%	Aant	%	Aant	%	Aant	%	Aant	%
Bol en Bbl	3.381	83%	4.901	66%	4.768	58%	3.929	72%	10.321	62%
Alleen Bol	190	5%	1.820	24%	1.246	15%	896	17%	3.036	18%
Alleen Bbl	486	12%	706	10%	2.254	27%	616	11%	3.321	20%
Totaal	4.057	100%	7.427	100%	8.268	100%	5.441	100%	16.678	100%

Bron: Leerbedrijvenbestand Kenteq.

* Inclusief bedrijven die erkend zijn voor opleidingen op het snijvlak van installatie- en elektrotechniek.

In tabel 2.4 is het aantal leerbedrijven verdeeld naar opleidingsniveau. Het merendeel van de bedrijven is voor meerdere niveaus erkend. Het totale aantal bedrijven waarop de onderstaande tabel is gebaseerd is 16.678.

Tabel 2.4 Aantal erkende leerbedrijven naar niveau 2007-2009 (vmbo, niveau 1 – 4)

Niveau	Aantal 2007	Aantal 2008	Aantal 2009	%	Groei
VMBO	930	1.296	*		
1	7.943	8.534	8.591	52%	0,7%
2	13.108	13.575	13.672	82%	0,7%
3	11.030	11.349	11.432	69%	0,7%
4	9.997	10.419	10.352	62%	-0,5%
Totaal	15.996	16.622	16.678	100%	0,3%

*niet meegenomen in 2009.

Bron: Leerbedrijvenbestand Kenteq.

Naar aanleiding van bovenstaande tabel merken wij op:

- In totaal heeft ruim 80 procent van de bedrijven een of meerdere erkenningen voor niveau 2.
- Er is nauwelijks sprake van een toename van bedrijven met erkenningen op alle mbo-niveaus.

Verschuivingen in aantallen erkende leerbedrijven naar niveau hebben niet alleen te maken met de veranderende behoefte van bedrijven. Ook spelen concrete acties een rol, bijvoorbeeld initiatieven om meer bedrijven te erkennen voor de AKA-kwalificatie.

2.4.3 Leerbedrijven per regio

Tabel 2.5 toont de regionale verdeling van leerbedrijven per CWI-district¹⁰.

Tabel 2.5 Erkende leerbedrijven per CWI-district in 2007, 2008, 2009 en ontwikkeling 2008-2009 (absoluut en percentage).

CWI-district	2007		2008		2009		Ontwikkeling 2008-2009
	Aantal	%	Aantal	%	Aantal	%	%
Noord	1.920	12%	1.964	12%	1.946	12%	-1%
Oost	3.856	23%	3.875	23%	3.856	23%	0%
Middenwest	2.724	17%	2.690	16%	2.665	16%	-1%
Noordwest	2.009	12%	2.032	12%	2.069	12%	2%
Zuidwest	2.577	16%	2.703	16%	2.719	16%	1%
Zuidoost	3.345	20%	3.358	20%	3.423	21%	2%

Bron: Leerbedrijvenbestand.

De verdeling van erkende leerbedrijven over de CWI-districten is vrij constant in de periode 2007-2009.

2.5 Conclusie

De Nederlandse economie heeft een forse krimp meegemaakt als gevolg van de kredietcrisis. De werkloosheid heeft vooralsnog een beperkte stijging doorgemaakt, maar naar verwachting zal de werkloosheid gaan pieken in 2010 (tot 8%). Dit houdt in dat er op korte termijn (tot en met 2010) geen sprake is van arbeidsmarktkrapte, althans over het algemeen. Voor specifieke beroepen kunnen nog discrepanties blijven bestaan. Op de langere termijn gaat de vervangingsvraag een rol spelen, wat weer zal leiden tot een verkrapping van de arbeidsmarkt.

¹⁰ CWI is vanaf 1 januari 2009 samengegaan met UWV en draagt de naam UWV Werkbedrijf.

Het aantal leerbedrijven van Kenteq is nauwelijks toegenomen tussen 2008 en 2009. Het aantal erkenningen per vakgebied is wel toegenomen, vooral het aantal erkenningen voor (domeinoverstijgende) algemene kwalificaties. Het aantal bedrijven met meerdere erkenningen is daarom toegenomen.

Ten opzichte van vorig jaar is het aandeel bedrijven met een erkenning voor zowel bol als bbl toegenomen. Het aantal erkenningen per niveau (1-4) is echter nauwelijks veranderd.

3 De onderwijsmarkt

3.1 Inleiding

Dit hoofdstuk beschrijft de ontwikkeling van het aantal mbo-leerlingen (deelnemers genoemd) in het technische beroepsonderwijs. De meeste aandacht gaat uit naar deelnemers in het mbo (paragraaf 3.2 en 3.3). Daarnaast is aandacht besteed aan leerlingen in het technisch vmbo, dit met het oog op de potentiële instroom in het mbo (paragraaf 3.4). Een deel van de mbo'ers studeert na het afronden van hun opleiding verder in het hbo en is dus nog niet direct beschikbaar voor de arbeidsmarkt. De ontwikkeling van studentenaantallen in het hbo komt in paragraaf 3.5 aan de orde. De cijfers in dit hoofdstuk zijn afkomstig van Cfi en van Kenteq.

3.2 Ontwikkeling mbo

In deze paragraaf zijn de ontwikkelingen van de deelnemersaantallen in technische kwalificaties afgezet tegen de ontwikkelingen in het mbo in het algemeen.

Tabel 3.1 toont voor de periode 2006 – 2008 het totale aantal deelnemers in het mbo en de deelnemers in kwalificaties die tot de techniek worden gerekend. Deze aantallen omvatten de deelnemers in de Kenteq-kwalificaties, maar bevatten ook deelnemers in kwalificaties in andere technische domeinen, zoals autotechniek of procestechniek.

Tabel 3.1 Ontwikkeling leerlingenaantallen mbo-techniek en mbo-totaal 2006 - 2008

Opleiding	2006	2007	2008	Vershil 2007-2008
Mbo techniek	142.418	149.391	153.991	3,1%
Mbo totaal	490.138	503.306	507.937	0,9%

Bron: Cfi, behalve 2008: Kubusbestand Colo. Cijfers 2008 voorlopig.

Uit de bovenstaande tabel blijkt dat het aantal deelnemers in technische kwalificaties in 2008 sneller groeide dan het totale aantal deelnemers (respectievelijk 3,1% en 0,9%). Over de periode 2006 – 2008 is het aandeel deelnemers in technische kwalificaties ten opzichte van het totaal licht gestegen van 29 naar 30 procent.

3.3 Totaal Kenteq-kwalificaties

In deze paragraaf komen eerst de ontwikkelingen in de Kenteq-domeinen in het algemeen aan de orde waarbij uitsplitsingen worden gemaakt naar domein, niveau en leerweg. Daarna wordt op ieder domein afzonderlijk in gegaan.

3.3.1 Ontwikkeling in het totaal van de Kenteq-domeinen

Het totaal aantal leerlingen in Kenteq-kwalificaties¹¹ bedraagt in 2008 bijna 44.000. Tabel 3.2 geeft de leerlingenaantallen weer in de kwalificaties die tot de Kenteq domeinen gerekend worden. Het aantal deelnemers dat geregistreerd staat onder algemene crebonummers is in het laatste jaar met bijna 80 procent toegenomen. Algemene crebonummers hebben betrekking op kwalificaties die binnen Kenteq niet tot een van de traditionele domeinen zijn toe te delen. Sinds de verplichte registratie op uitstroombdifferentiatie is vervallen, is de verdeling van deelnemers-aantallen minder inzichtelijk geworden. Dit betekent dat voor de resultaten naar domein enige marges in acht genomen moeten worden. In de onderstaande tabel zijn geen deelnemers meegenomen in kwalificaties die door meerdere kenniscentra worden verzorgd, zoals de AKA-kwalificatie op niveau 1 en ICT-kwalificaties op niveau 4.

Tabel 3.2 Ontwikkelingen leerlingenaantallen per Kenteq domein 2005 - 2008

Opleiding	2005	2006	2007	2008	Vershil % 2007-2008
Algemeen	2.451	4.804	6.624	11.878	79,3%
Elektro	17.957	16.164	15.253	12.438	-18,5%
Installatie	7.309	7.661	8.148	7.001	-14,1%
Metaal	13.789	12.914	12.980	12.651	-2,6%
Totaal Kenteq	41.506	41.543	43.005	43.968	2,3%

Bron: Kenteq.

Uit de bovenstaande tabel blijkt dat het aantal deelnemers in Kenteq-kwalificaties in 2008 met 2,3 procent is gegroeid. Dat is sneller dan de gemiddelde groei in het mbo (0,9%), maar minder snel dan gemiddeld in de techniek (3,1%). In 2008 volgt 29 procent van de deelnemers in de techniek een opleiding die valt onder het domein van Kenteq.

Ondanks de groei van het aantal deelnemers is in de drie traditionele Kenteq-subdomeinen het deelnemeraantal afgenomen, vooral in de installatie- en elektrotechniek. Zoals eerder opgemerkt vindt er een verschuiving plaats naar algemene kwalificaties. Dit zijn over het algemeen kwalificaties op het snijvlak van metaal en elektro en installatie en elektro.

Tabel 3.3 toont de aantallen deelnemers in de jaren 2005 – 2008 uitgesplitst naar niveau.

¹¹ Exclusief AKA-kwalificatie (samenwerking meerdere kbb's) en ICT-kwalificaties die Kenteq i.s.m. ECABO verzorgt, Van deze kwalificaties is het niet mogelijk precies aan te geven hoeveel deelnemers onder Kenteq gerekend kunnen worden.

Tabel 3.3 Aantal deelnemers in Kenteq-kwalificaties (excl. AKA) naar niveau, 2005 - 2008*

Niveau	2005	2006	2007	2008	Vershil 2007-2008
1 (excl. AKA)	2.325	1.738	1.577	1.408	-10,7%
2	15.332	15.806	16.953	18.107	6,8%
3	7.650	8.132	8.510	9.116	7,1%
4	16.199	15.867	15.579	15.351	-1,5%
Onbekend			386		n.v.t.
Totaal Kenteq	41.506	41.543	43.005	43.968	2,3%

*Meetmoment 1 oktober. Cijfers 2008 zijn voorlopig.

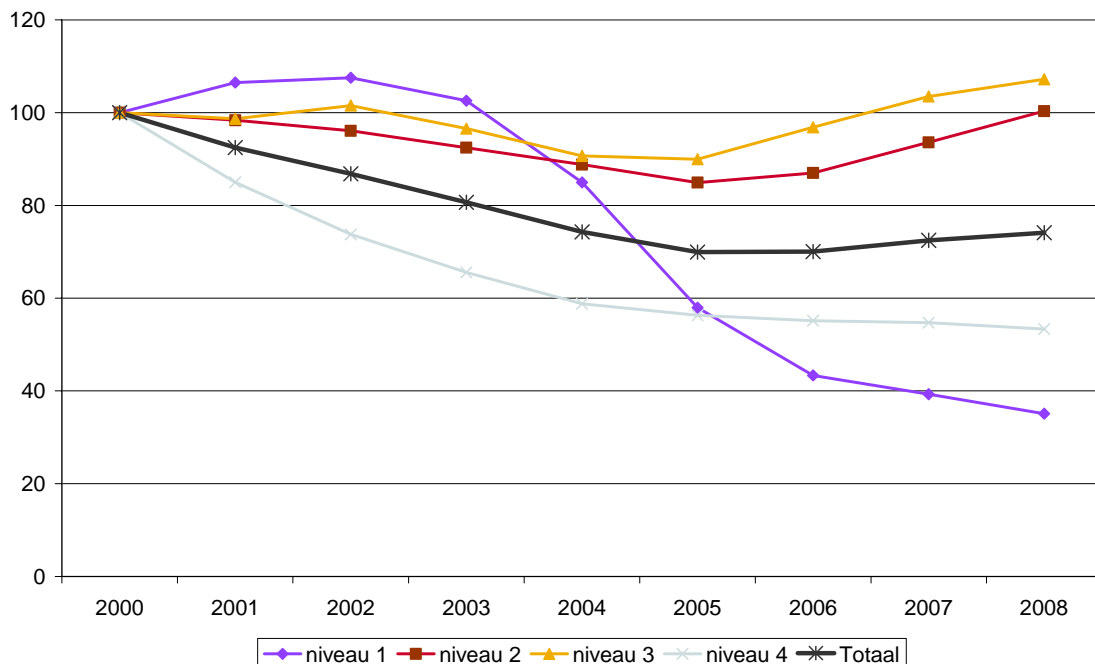
Bron: Kenteq

Uit tabel 3.3 blijkt het volgende:

- De meeste leerlingen volgen een opleiding op niveau 2 of niveau 4.
- Het aantal deelnemers op niveau 1 is het kleinst. Deelnemers in AKA-kwalificaties (arbeidsmarktgekwalficeerd assistent) zijn hierbij echter niet inbegrepen. De reden hiervan is dat AKA-kwalificaties algemeen van aard zijn en door meerdere kenniscentra worden gevoerd, waardoor de deelnemers moeilijk aan een kenniscentrum zijn toe te delen. AKA-deelnemers komen in paragraaf 3.3.6 aan bod.

De ontwikkeling van het aantal deelnemers uitgesplitst naar niveau sinds 2000 wordt weergegeven in figuur 3.1.

Figuur 3.1 Index deelnemers mbo in Kenteq-kwalificaties (excl. AKA) naar niveau (index 2000=100)



Bron: Kenteq.

Uit figuur 3.1 blijkt:

- Sinds 2000 is het totale aantal deelnemers gedaald met ongeveer 25 procent, hoewel sinds 2005 weer sprake is van een lichte stijging.
- De deelnemersaantallen op niveau 2 en 3 zitten weer op het niveau van 2000. Sinds 2005 zitten de deelnemersaantallen op deze niveaus in de lift.
- Het aantal deelnemers op niveau 1 neemt sinds 2002 ieder jaar verder af. De opleidingen op het laagste mbo-niveau worden niet beschouwd als een startkwalificatie, dat wil zeggen als een opleiding waarmee iemand goede kansen heeft om op de arbeidsmarkt aan de slag te gaan. Steeds meer deelnemers op dit niveau volgen een algemene kwalificatie (AKA) die niet in deze cijfers zijn meegenomen. In plaats van arbeidsmarktgericht kunnen deze kwalificaties beter worden aangeduid als beroepsgericht. Ze zijn bedoeld als opstap naar een opleiding die wel leidt tot een startkwalificatie.

Behalve naar niveau, laten deelnemersaantallen zich ook verdelen naar leerweg. In de bbl gaan deelnemers meestal 1 dag per week naar school, en werken zij 4 dagen per week. Bij opleidingen in de beroepsopleidende leerweg (bol) ligt de nadruk meer op de theorie in plaats van op de praktijk. Tabel 3.4 geeft de deelnemersaantallen in bbl en bol voor de periode 2005 – 2008.

Tabel 3.4 Deelnemers in Kenteq-kwalificaties (excl. AKA) naar leerweg, 2005 - 2008*

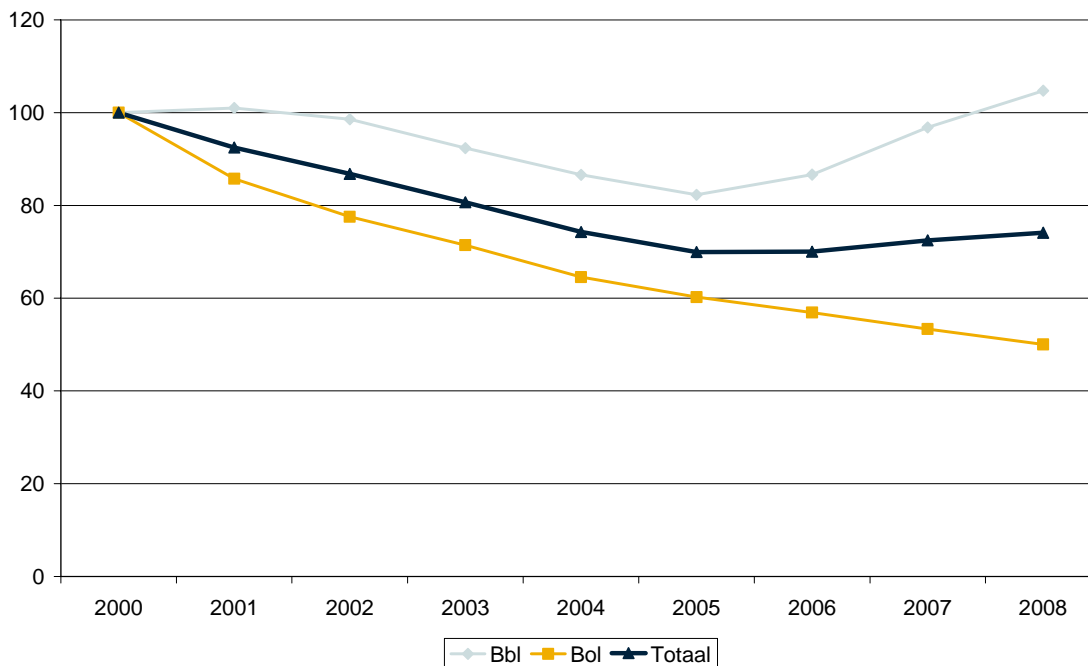
Niveau	2005	2006	2007	2008	Vershil %
Bbl	21.516	22.654	25.308	27.384	8,2%
Bol	19.990	18.889	17.697	16.598	-6,2%
Totaal Kenteq	41.506	41.543	43.005	43.968	2,3%

Bron: Kenteq.

Uit de bovenstaande tabel blijkt dat het aantal bbl'ers jaarlijks toeneemt. Van 2007 op 2008 gaat het om een toename van ruim 8 procent tot 27.348 deelnemers (62% van het totaal). Onder bol'ers gebeurt het tegenovergestelde: jaarlijks zijn er minder deelnemers in bol-opleidingen. Aanvullende cijfers tonen aan dat er tot 2003 meer bol- dan bbl-deelnemers waren.

Inzicht in de ontwikkeling van het deelnemersaantal per leerweg sinds 2000 wordt gegeven in figuur 3.2.

Figuur 3.2 Index deelnemers mbo in Kenteq-kwalificaties (excl. AKA) naar leerweg (index 2000=100).



Bron: Kenteq.

Uit figuur 3.2 blijkt dat steeds meer deelnemers in Kenteq-kwalificaties kiezen voor een bbl-opleiding. De stijging van de totale deelnemersaantallen sinds 2005 is volledig toe te schrijven aan de groei van het aantal bbl'ers. Het aantal deelnemers in bol-opleidingen daalt sinds 2000 onafgebroken. Een van de oorzaken van de stijging van het aantal bbl'ers sinds 2005 is de krapte op de arbeidsmarkt in die periode. Hierdoor hadden jongeren meer kansen op de arbeidsmarkt. Bedrijven zijn bij krapte ook snel geneigd bbl'ers aan te nemen, omdat ze voldoende werk voor deze jongeren hebben, terwijl scholen juist meer bbl-opleidingen kunnen aanbieden. Hierop gebaseerd kan verwacht worden dat onder invloed van de huidige economische crisis het aandeel deelnemers in bol-opleidingen kan toenemen en het aandeel bbl'ers juist kan afnemen.

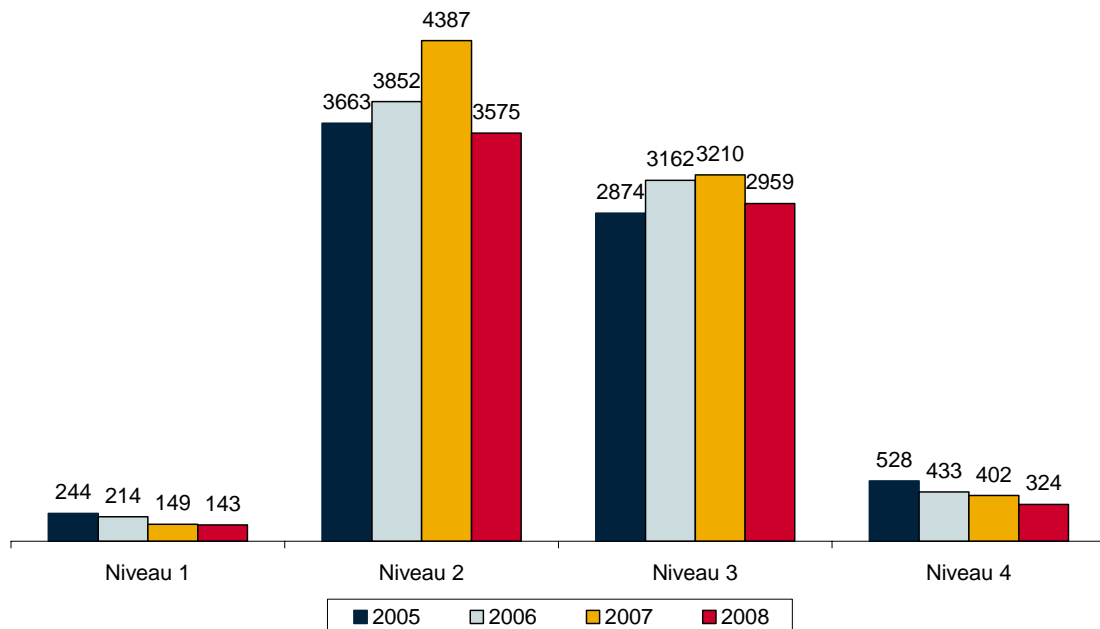
In de volgende paragrafen (3.3.2 tot en met 3.3.4) is ingegaan op de ontwikkelingen in de verschillende sectoren installatie, elektro en metaal. Vervolgens komen in de paragrafen 3.3.5 tot en met 3.3.7. de domeinoverstijgende kwalificaties aan de orde, namelijk de AKA-kwalificaties (3.3.6) en de ICT-kwalificaties (3.3.7).

3.3.2 Installatietechniek

Het totale aantal deelnemers in de installatietechniek is van 2007 op 2008 met 16 procent gedaald tot 7.001. De flinke stijging tussen 2005 en 2007 is daarmee teniet gedaan. De daling in 2008 kan deels worden verklaard door een verschuiving van deelnemers van traditionele domeinen, waaronder installatietechniek, naar algemene kwalificaties, die worden besproken in paragraaf 3.3.5. In figuur 3.3

wordt voor de jaren 2005 tot en met 2008 het aantal deelnemers in de installatietechniek uitgesplitst naar niveau.

Figuur 3.3 Leerlingen installatietechniek naar niveau, 2005-2008.

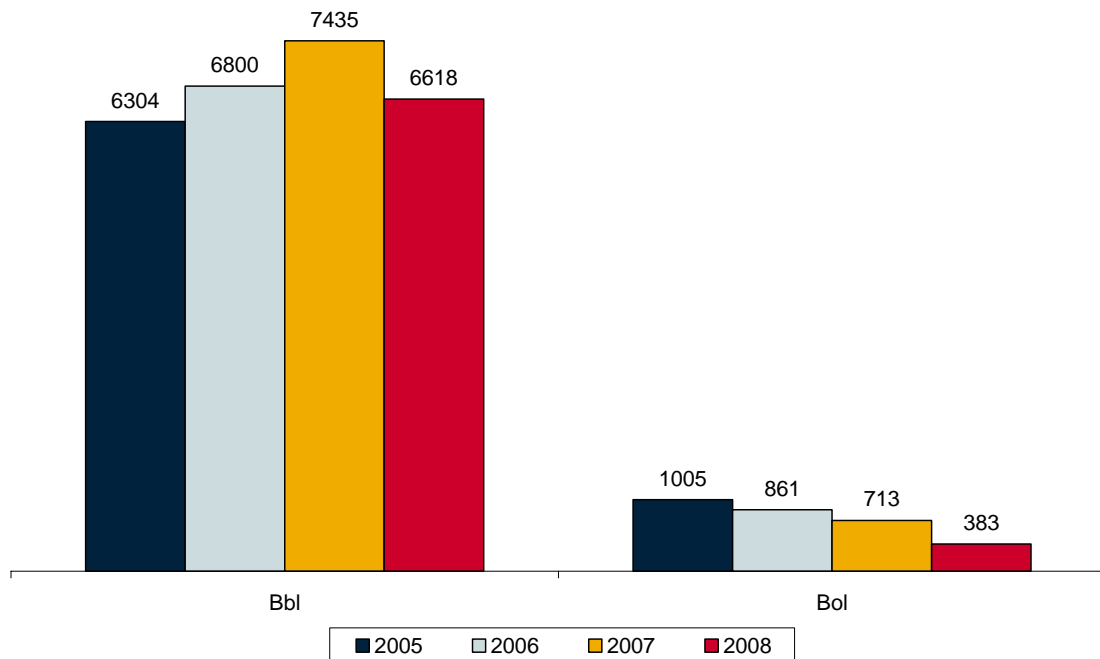


Bron: Kenteq.

Uit de bovenstaande figuur blijkt dat de meeste deelnemers in de installatietechniek een opleiding volgen op niveau 2. De daling van het aantal deelnemers vond op alle niveaus plaats, maar was op niveau 2 het grootst (812 deelnemers minder, -19%).

In figuur 3.4 zijn de deelnemers uitgesplitst naar leerweg.

Figuur 3.4 Deelnemers installatietechniek naar leerweg, 2005-2008

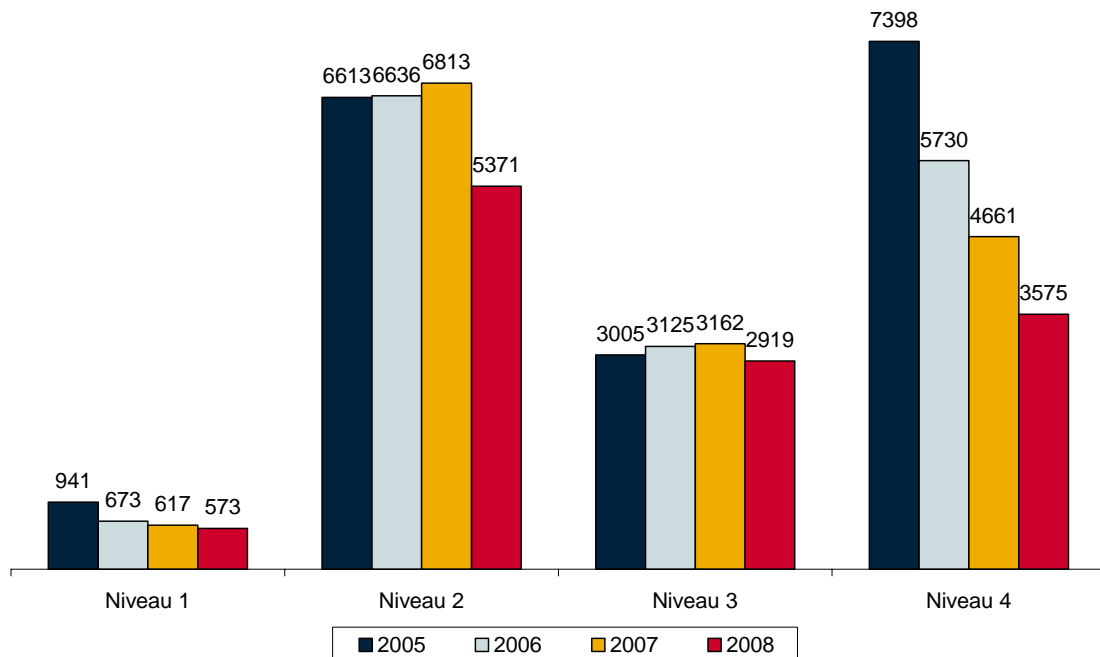


Bron: Kenteq.

3.3.3 Elektrotechniek

Ook in de elektrotechniek is sprake van een daling van het deelnemeraantal. Net als in de installatietechniek kan deze daling worden verklaard door een verschuiving naar algemene kwalificaties, die worden besproken in paragraaf 3.3.5. In figuur 3.5 is per niveau te zien hoe het aantal deelnemers in de elektrotechniek zich sinds 2005 ontwikkeld heeft.

Figuur 3.5 Leerlingen elektrotechniek naar niveau, 2005-2008

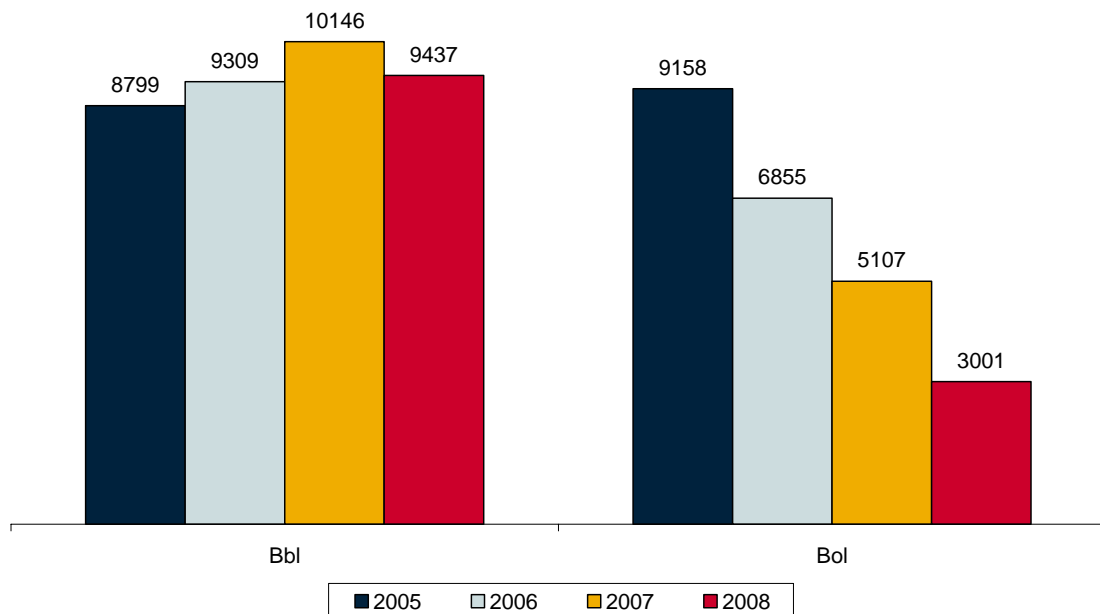


Bron: Kenteq.

In de elektrotechniek is al enkele jaren sprake van een daling van het deelnemeraantal op niveau 4. In 2005 kende niveau 4 nog het grootste aantal deelnemers binnen de elektrotechniek. In de periode tot en met 2008 is sprake van een halvering van het aantal deelnemers op dit niveau. Ook op niveau 2 zijn er flink minder deelnemers (-27%). Over alle niveaus gezien is de daling 23 procent.

Uit figuur 3.6 blijkt dat de daling van het aantal deelnemers zich vooral voordoet bij bol-opleidingen.

Figuur 3.6 Leerlingen elektrotechniek naar leerweg, 2005-2008



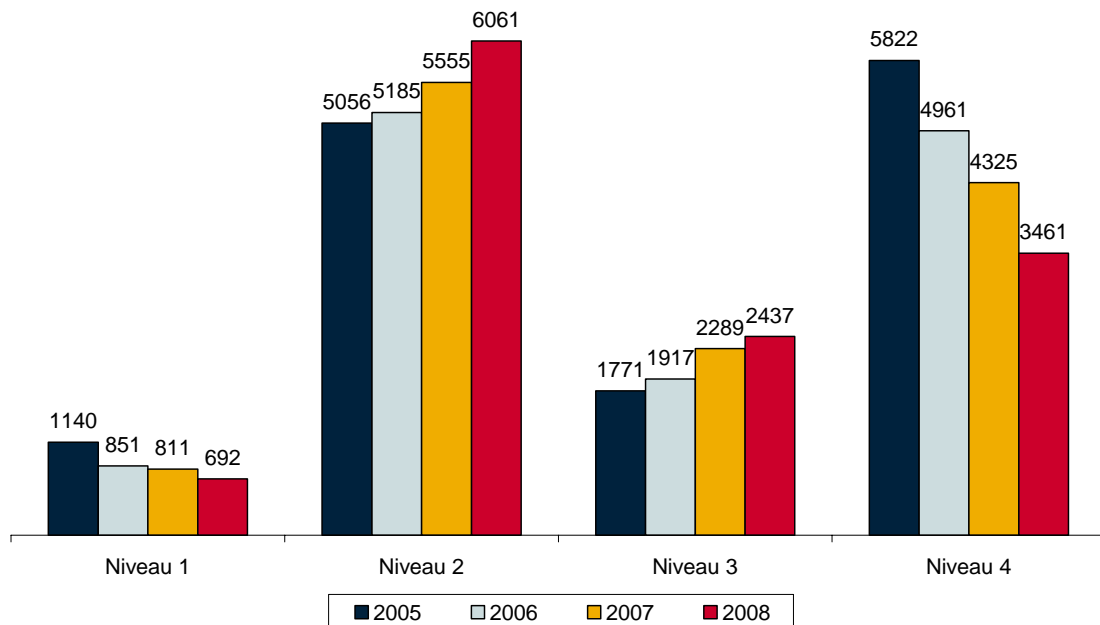
Bron: Kenteq.

Na de periode 2005 – 2008 is van het aantal deelnemers in bol-opleidingen minder dan een derde over. Het aantal bbl'ers steeg aanvankelijk, maar ook daar is het laatste jaar een kentering ingekomen.

3.3.4 Metaal

Ook in de kwalificaties voor de metaal neemt het aantal deelnemers af, echter minder sterk dan in de installatie- en elektrotechniek. Ook in de metaal geldt dat een deel van de doelgroep schuil gaat onder de algemene kwalificaties, die worden besproken in paragraaf 3.3.5. De onderstaande figuur toont de ontwikkeling van deelnemersaantallen per niveau.

Figuur 3.7 Leerlingen metaal naar niveau, 2005-2008

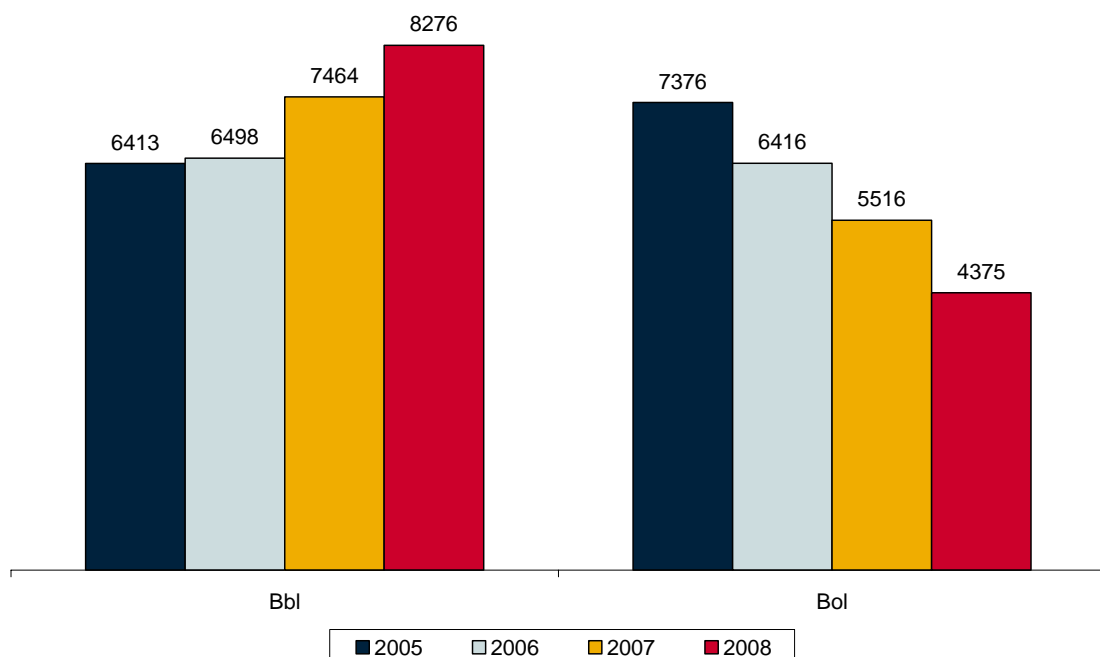


Bron: Kenteq.

In de metaal is op niveau 2 en 3 sprake van een stijging van het aantal deelnemers. De lichte daling van het totaal aantal deelnemers in het laatste jaar (-3%) komt vooral voor rekening van de deelnemers op niveau 4 (-25%).

Wat betreft de leerwegen vindt er een verschuiving plaats van bol naar bbl, zoals blijkt uit figuur 3.8.

Figuur 3.8 Leerlingen metaal naar leerweg, 2005-2008



Bron: Kenteq.

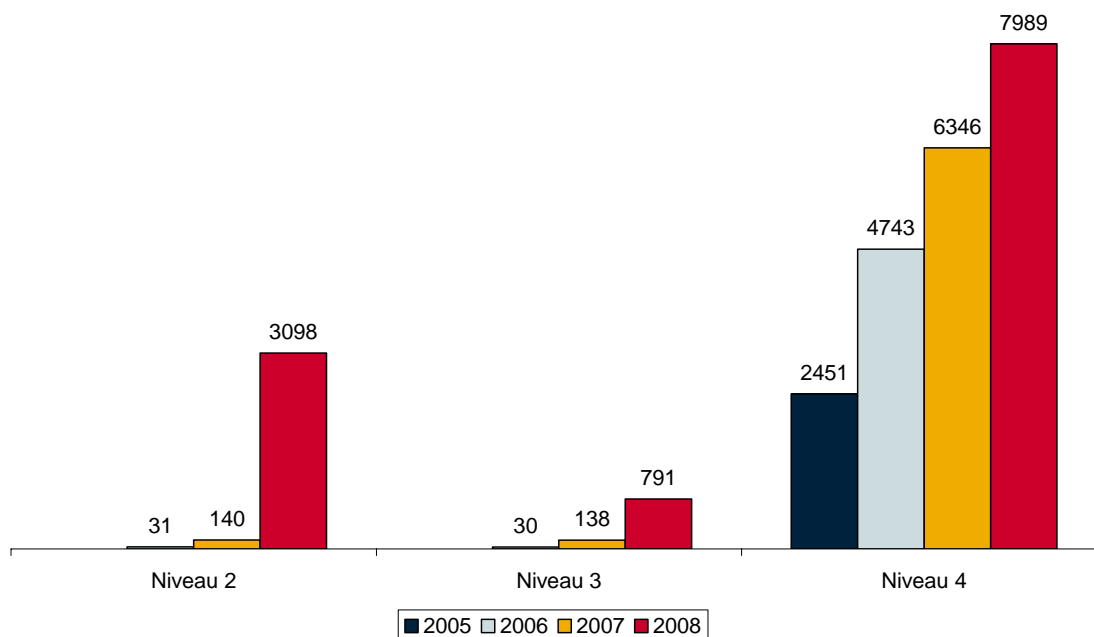
De figuur op de voorgaande pagina toont aan dat het aantal deelnemers in de bol-opleidingen de afgelopen jaren steeds daalde. In 2006 was de verdeling tussen bol'ers en bbl'ers nog ongeveer gelijk. Inmiddels volgt 65 procent van de deelnemers een bbl-opleiding.

3.3.5 Domeinoverstijgende kwalificaties

De daling van de deelnemersaantallen in de domeinen installatie, elektro- en metaal wordt gecompenseerd door een stijging van het aantal deelnemers in domeinoverstijgende kwalificaties. Deze worden onder de noemer algemeen geschaard. Dankzij de stijging in deze kwalificaties neemt het totaal aantal deelnemers in Kenteq-kwalificaties toch toe.

De groei van de deelnemersaantallen in algemene kwalificaties is in figuur 3.9 uitgesplitst naar niveau.

Figuur 3.9 Deelnemers in algemene kwalificaties naar niveau 2005-2008



Bron: Kenteq.

Uit figuur 3.9 blijkt het volgende:

- Tot en met 2007 studeerde het aantal deelnemers in algemene kwalificaties vooral op niveau 4. Sinds 2008 zijn daar grote groepen deelnemers op niveau 2 (3098) en niveau 3 (791) bijgekomen. Er komen steeds meer leerlingen in opleidingen die raakvlakken hebben met meerdere domeinen. Voor beide niveaus gaat het bijvoorbeeld om opleidingen op het gebied van werktuigbouwkundige en elektrotechnische installaties (crebonummers 94271, 94272 en 94281).

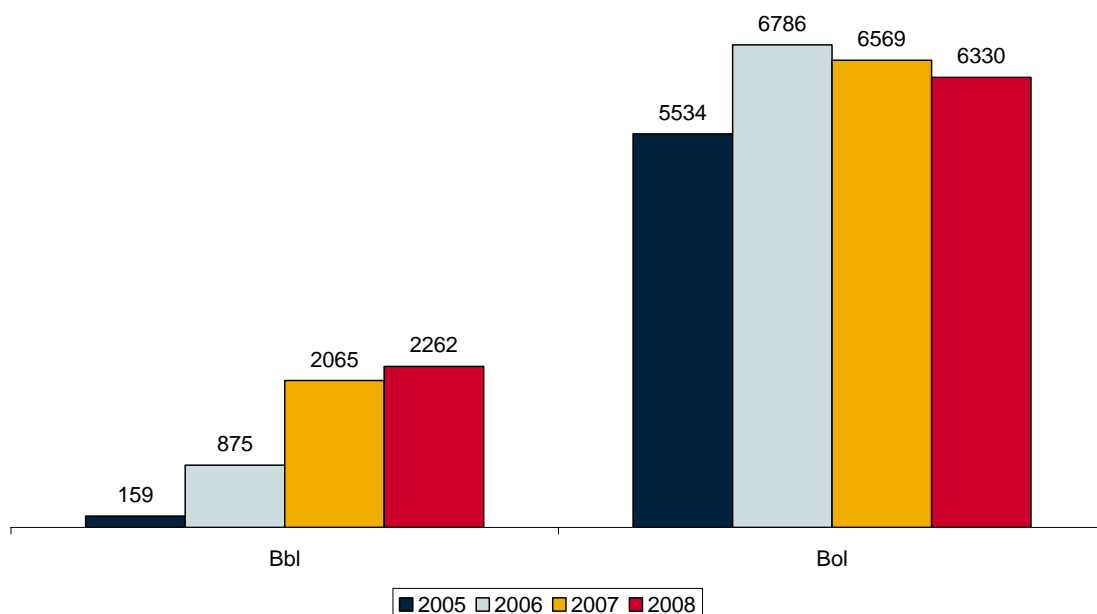
- Ook op niveau 4 is sprake van een verdere stijging van het aantal deelnemers in algemene kwalificaties. Sinds 2005 is het aantal meer dan verdrievoudigd. Op dit niveau zijn de belangrijkste kwalificaties Technicus middenkader WEI (crebo 91140) en de opvolger hiervan, Middenkader engineering (94420 en 94421).
- Nadere analyses tonen aan dat de deelnemers van de kwalificaties op niveau 2 allen een bbl-opleiding volgen, en die op niveau 3 en 4 een bol-opleiding.
- Het totaal aantal deelnemers in domeinoverstijgende kwalificaties bedraagt 11.878. Dit is 27 procent van het totaal aantal deelnemers in Kenteq-kwalificaties.

3.3.6 AKA

Waar in de voorgaande paragrafen werd gesproken over deelnemers op niveau 1, is steeds gerefereerd naar de deelnemers exclusief die in de AKA-kwalificatie (Arbeidsmarktgekwalificeerd Assistent, crebonummer 90440). Deze kwalificatie is een algemene kwalificatie waar meerdere kenniscentra bij de verzorging ervan zijn betrokken.

Figuur 3.10 toont de ontwikkeling van het aantal deelnemers in de AKA-kwalificatie sinds 2005.

Figuur 3.10 Deelnemers AKA-kwalificatie (niveau 1, meerdere kenniscentra) 2005-2008



* Dit zijn deelnemers in de AKA-kwalificatie (crebonummer 90440). In totaal gaat het in 2008 om 8.592 deelnemers. Aangezien meerdere kenniscentra actief zijn op het gebied van AKA-kwalificaties is het moeilijk aan te geven welk deel van dit aantal deelnemers is toe te schrijven aan Kenteq.

Bron: Kenteq.

Uit figuur 3.10 blijkt onder andere het volgende:

- Het aantal deelnemers in de algemene kwalificatie op niveau 1 (AKA) in beroepsbegeleidende leerweg is tussen 2005 en 2008 flink gegroeid. In de bol is

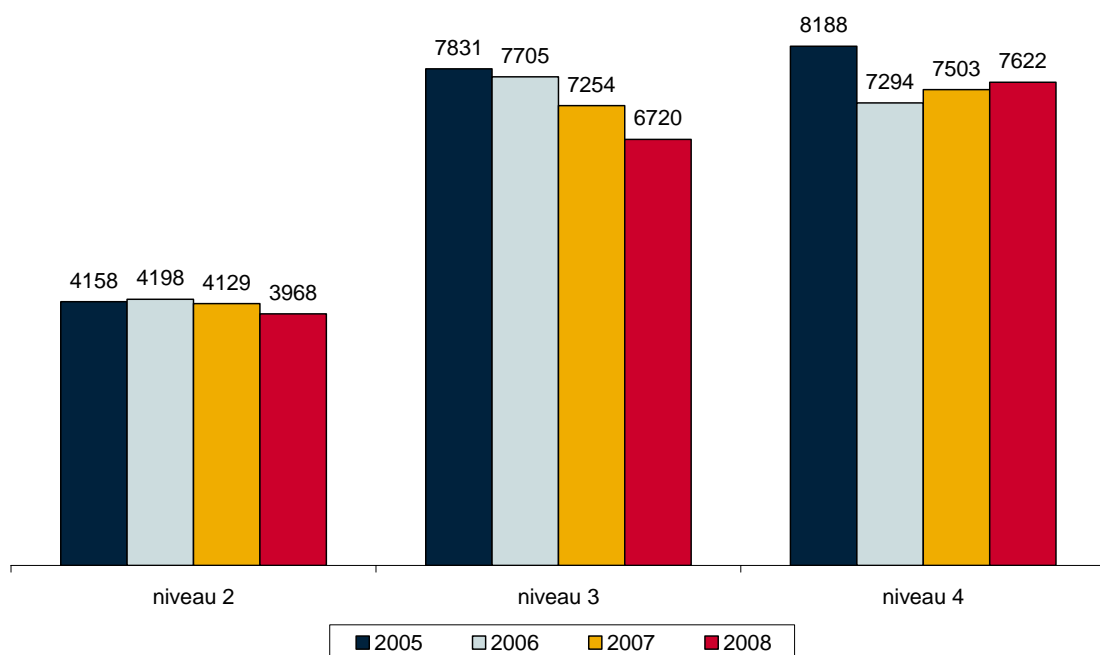
het aantal deelnemers in 2005 sterk toegenomen, maar vanaf 2006 jaarlijks iets afnemend. Tussen 2007 en 2008 heeft het totaal aantal AKA-deelnemers zich gestabiliseerd tot ongeveer 8.600 deelnemers.

- Het is niet waarschijnlijk dat de toename van het aantal bbl'ers zich zal doorzetten, omdat door de economische crisis er minder krapte is op de arbeidsmarkt. Ten eerste is er bij bedrijven minder vraag naar personeel en hebben ze over het algemeen minder plaats voor bbl'ers. Daarnaast is het niet uitgesloten dat bedrijven minder snel geneigd zullen zijn iemand met een algemene opleiding op niveau 1 aan te nemen, wanneer er ook personen met een hoger kwalificatieniveau beschikbaar zijn.

3.3.7 ICT

Kenteq verzorgt in samenwerking met kenniscentrum ECABO enkele kwalificaties op het gebied van ICT¹². Het gaat om opleidingen op niveau 2, 3 en 4. Het totaal aantal deelnemers in deze kwalificaties is tussen 2005 en 2008 gedaald met 10 procent. In 2005 hadden de ICT-kwalificaties nog 20.177 deelnemers, in 2008 waren het er 18.310. Figuur 3.11 geeft de ontwikkeling van het aantal leerlingen weer voor de jaren 2005 tot en met 2008 uitgesplitst naar niveau.

Figuur 3.11 Leerlingen ICT naar niveau 2005-2008



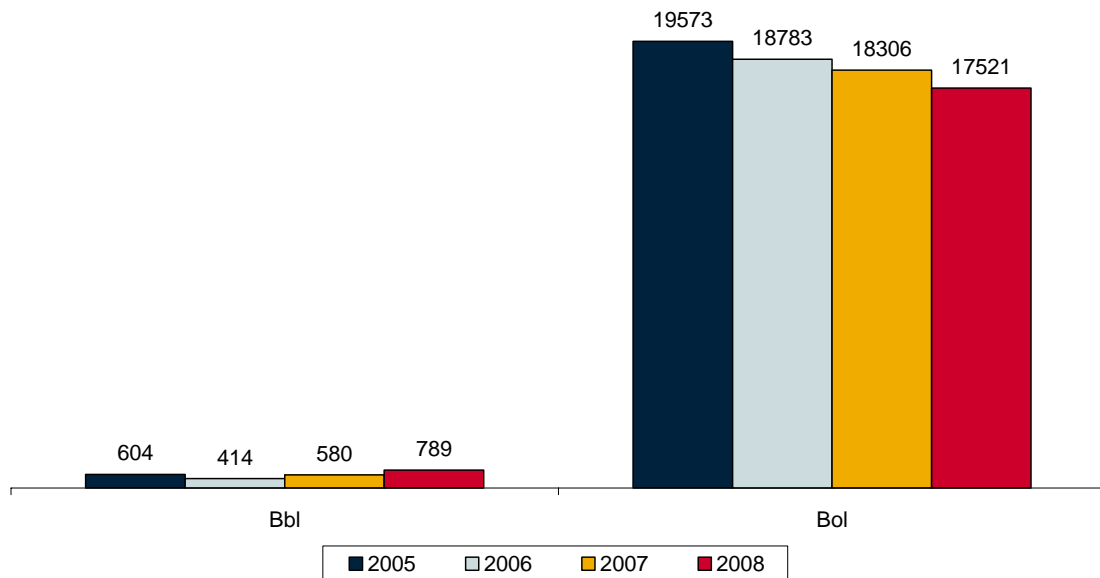
Bron: Kenteq.

¹² Het gaat om een beperktere definitie van ICT gerelateerde kwalificaties dan waarvan wordt uitgegaan in het ICT landschap, zie www.loketmboict.nl. 97 Procent van alle deelnemers valt onder een kwalificatie die tot ECABO wordt gerekend. De rest valt onder Kenteq of een combinatie van kenniscentra. De Kenteq-kwalificaties zijn 10836/90221 ICT Beheerder, 10837 Medewerker ICT Beheer en 10838 Servicemedewerker ICT.

De daling van het aantal deelnemers ICT heeft vooral op niveau 3 plaatsgevonden (-17% tussen 2005 en 2008) en in minder mate op niveau 2 (-5%). Na een aanvankelijke daling tussen 2005 en 2006, is op niveau 4 weer sprake van een toename van het aantal deelnemers.

In figuur 3.12 worden leerlingenaantallen voor de ICT kwalificaties uitgesplitst naar leerweg.

Figuur 3.12 Leerlingen ICT naar leerweg 2005-2008



Bron: Kenteq.

Veruit de meeste deelnemers in ICT kwalificaties volgt een bol-opleiding (96% in 2008). De daling van het aantal deelnemers doet zich bij de bol-opleidingen voor.

3.4 Ontwikkeling vmbo

In deze paragraaf wordt ingegaan op het aantal leerlingen in het vmbo (incl. lwoo, het leerweg ondersteunend onderwijs). Deze leerlingen zijn voor de kenniscentra van belang, omdat deze in belangrijke mate bepalend zijn voor de instroom in het mbo. De onderstaande tabel toont de ontwikkeling van het aantal vmbo-leerlingen in het derde en vierde leerjaar samen sinds 2003. Tevens zijn leerlingenaantallen voor het technisch vmbo en dat deel van het technisch vmbo dat opleidt voor de Kenteq-sectoren weergegeven.

Tabel 3.4 Ontwikkeling leerlingenaantallen vmbo-techniek en vmbo totaal (3^e en 4^e leerjaar samen, incl. lwoo, excl. TL), 2003 - 2008.

	2003	2004	2005	2006	2007	2008	Vershil
Vmbo totaal	146.044	146.229	146.243	142.811	138.371	134.625	-2,8%
Sector Techniek	43.207	41.743	41.419	40.419	37.357	36.134	-3,4%
Techniek Kenteq	21.067	20.199	19.963	19.497	15.936	14.020	-12,0%

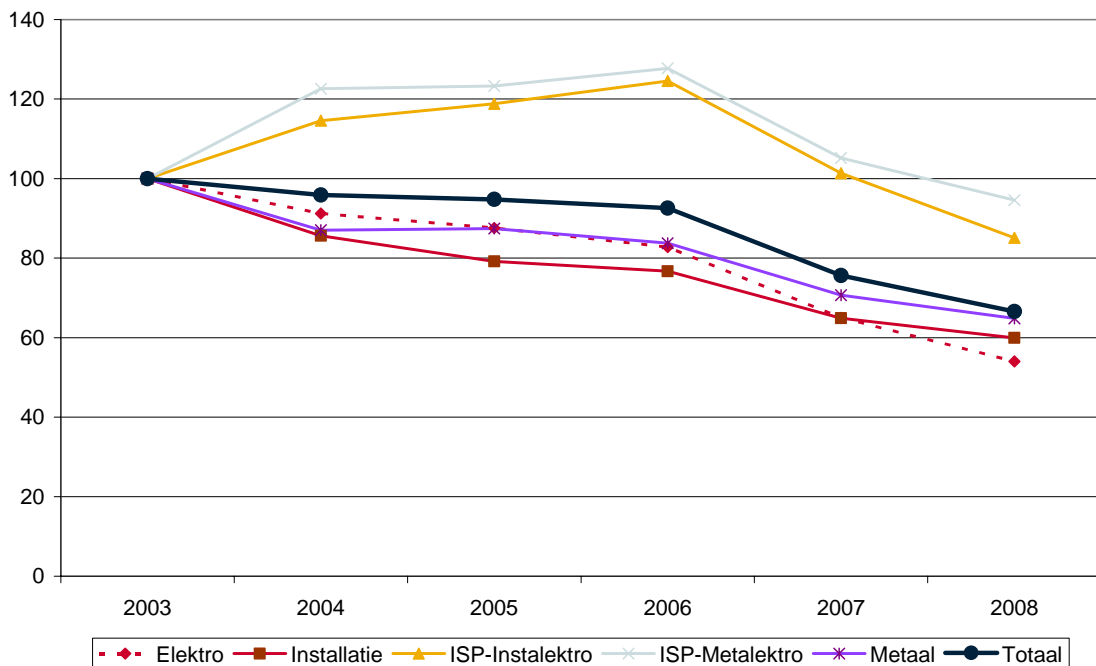
Bron vmbo en vmbo techniek: CBS Statline, 2009. Bron leerlingen Kenteq: Kenteq. Cijfers 2008 zijn voorlopig.

Uit het bovenstaande blijkt dat het aantal vmbo'ers (inclusief lwoo, exclusief theoretische leerweg) van 2007 op 2008 met bijna 3 procent is afgenomen. De daling geldt nog sterker voor de vmbo'ers in technische richtingen (-3,4%), en daarbinnen is het aandeel vmbo'ers, in de richtingen die voor Kenteq relevant zijn, nog sterker gedaald (-12%). Over de periode van 2003 tot en met 2008 gaat het om een afname van in totaal 33 procent.

Een deel van de snellere daling van het aantal technische en Kenteq-leerlingen kan worden verklaard uit de stijging van het aantal leerlingen in opleidingen die een combinatie zijn van twee van de vier traditionele sectoren (techniek, economie, zorg en landbouw). In 2006 waren alle leerlingen nog toe te schrijven aan deze vier sectoren. In 2008 valt 6 procent van de leerlingen onder een combinatiesector. Zij zijn niet toe te delen aan een specifieke sector, laat staan aan een kenniscentrum.

Figuur 3.13 toont de ontwikkeling in indexcijfers van de leerlingenaantallen in het vmbo en lwoo in de richtingen die aansluiten op de Kenteq-kwalificaties.

Figuur 3.13 Leerlingenaantallen in vmbo inclusief lwoo in Kenteq-richtingen 2003-2008



Bron: Kenteq.

Uit de figuur blijkt dat elektro, installatie en metaal sinds 2003 een dalende tendens vertonen. Tot 2006 wordt deze tendens gecompenseerd door een groei van het aantal leerlingen in intersectorale programma's instalelektro en metalelektro. Na 2006 nemen echter ook hier de leerlingen aantallen af, waardoor het totale aantal leerlingen in voor Kenteq relevante vmbo-richtingen afneemt. Voor de periode 2003-2008 gaat het om een daling van 33 procent.

In tabel 3.5 staat de ontwikkeling van leerlingenaantallen in absolute cijfers.

Tabel 3.5 Leerlingenaantallen in vmbo en lwoo in Kenteq-richtingen 2003-2008

Domein	2003	2004	2005	2006	2007	2008
Elektro	7.904	7.211	6.922	6.542	5.137	4.269
Installatie	849	727	672	651	551	509
ISP-Instalelektro	1.201	1.376	1.427	1.496	1.217	1.022
ISP-Metalelektro	3.415	4.187	4.210	4.361	3.591	3.230
Metaal	7.698	6.698	6.732	6.447	5.440	4.990
Totaal	21.067	20.199	19.963	19.497	15.936	14.020

Bron: Kenteq.

Uit tabel 3.5 blijkt dat, ondanks de daling van het aantal leerlingen, elektro en metaal nog steeds de grootste richtingen binnen het voor Kenteq relevante technische vmbo zijn.

3.5 Ontwikkeling hbo

3.5.1 Traditionele hbo-opleidingen¹³

Tabel 3.6 geeft de ontwikkeling van het aantal studenten in het hbo weer.

Tabel 3.6 Ontwikkeling studentenaantallen hbo-techniek en hbo-totaal 2004 - 2008, aandeel technici in totaal, groei studentenaantallen over het laatste jaar (percentages)

Hbo	2004	2005	2006	2007	2008	Vershil 2007- 2008
Techniek	57.371	57.543	57.705	58.655	60.100	2,5%
Totaal	346.644	356.859	366.720	374.804	383.702	2,4%
Aandeel technici in totaal	16,6%	16,1%	15,7%	15,6%	15,7%	

Bron: Cfi.

¹³ Het gaat om de traditionele vierjarige hbo-opleidingen, in tegenstelling tot de duale trajecten zoals de associate degree, die over het algemeen tweejarig zijn.

Het aantal studenten in het hbo is in 2008 licht gegroeid met 2,4 procent. De groei van het aantal studenten in de technische hbo-opleidingen komt daarmee overeen (2,5%). Van 2004 tot en met 2006 groeide het aantal technische hbo'ers minder hard dan het totaal aantal hbo'ers. Hierdoor liep het aandeel technische hbo'ers iets terug ten opzichte van het totaal. Sinds 2006 is het aandeel technische hbo'ers in het totaal stabiel.

In tabel 3.7 zijn de studentenaantallen voor hbo-opleidingen op Kenteq-gebieden uitgesplitst naar opleiding.

Tabel 3.7 Ontwikkeling studentenaantallen Kenteq-opleidingen hbo 2004 - 2008, groei studentenaantallen over het laatste jaar (percentages)

Opleiding	2004	2005	2006	2007	2008	Vershil 2007- 2008
Algemene operationele techniek (aot)	642	608	579	637	658	3,3%
Aviation	426	488	557	648	718	10,8%
Business engineering/ werktuigbouwkunde	5.536	5.500	5.513	5.416	5.489	1,3%
Commercieel ingenieur	39	61	80	93	93	0,0%
Elektrotechniek	5.011	4.719	4.380	4.230	4.113	-2,8%
Engineering, design & innovation	223	312	339	391	487	24,6%
Human technology	445	431	410	382	348	-8,9%
Industrieel product ontwerpen	1.104	1.258	1.294	1.325	1.319	-0,5%
Industriële automatisering	121	110	114	126	130	3,2%
Luchtvaarttechnologie	480	475	445	434	438	0,9%
Netwerk infrastructuur design	199	286	319	293	305	4,1%
Scheepsbouwkunde	212	185	149	185	174	-5,9%
Technische bedrijfskunde	4.651	4.638	4.635	4.678	4.706	0,6%
Totaal	19.089	19.071	18.814	18.838	18.978	1,6%

Bron: Cfi.

Het aantal hbo-studenten in opleidingen op de Kenteq-gebieden is tamelijk stabiel en bedraagt de afgelopen jaren ongeveer 19.000 per jaar. In het laatste jaar is sprake van een stijging van 1,6 procent. De opleidingen met de meeste studenten zijn al enkele jaren business engineering/werktuigbouwkunde, elektrotechniek en technische bedrijfskunde. De grootste procentuele wijzigingen deden zich voor bij de engineering, design & innovation (+24,6%, 96 studenten), aviation (+10,8%, 70 studenten) en human technology (-8,9%, 34 studenten). De grootste absolute verandering vond plaats bij elektrotechniek (-117 studenten).

3.5.2 Associate degree

In de enquête onder leerbedrijven is geïnventariseerd of er behoefte bestaat om werknemers op mbo-4 niveau op te scholen naar mbo+/hbo-niveau (associate degree). Hiervoor bestaan tweejarige opleidingen. Ongeveer 10 procent van de leerbedrijven geeft aan op te scholen naar hbo. Daarnaast geeft ongeveer 18 procent aan dat een vierjarige hbo-opleiding te lang duurt, maar dat een tweejarige opleiding aansluit bij de behoefte. Ten slotte geeft 72 procent aan dat een dergelijke opleiding niet in de behoefte voorziet.

Vorig jaar gaf 59 procent van de leerbedrijven aan geen behoefte te hebben aan tweejarig opscholingsprogramma. Dat dit percentage gedaald is, heeft mogelijk niet alleen te maken met de afnemende personeelsbehoefte, maar deels ook met de kosten die gemoeid zijn met opscholing. Vanwege de economische recessie zijn bedrijven wat terughoudender en daarom minder bereid geld uit te geven aan scholing.

Tabel 5.14 Interesse van bedrijven in associate degree

	Leerbedrijven
Ja, we scholen nu ook op naar hbo-niveau.	10%
Ja, een vierjarige hbo-opleiding duurt te lang maar een tweejarige opleiding sluit aan bij onze behoefte	18%
Nee, een dergelijke opleiding voorziet niet in een behoefte	72%
Totaal	100%

3.6 Ontwikkeling technisch beroepsonderwijs

De onderstaande tabel vat per onderwijsniveau de ontwikkeling in het totale aantal leerlingen samen.

Tabel 3.8 Overzicht ontwikkelingen beroepsonderwijs 2007-2008 – 2008/2009

Opleiding	Ontwikkeling leerlingenaantal 2007/2008 en 2008/2009
Vmbo totaal	- 2,8%
Vmbo techniek	- 3,4%
Vmbo Kenteq	- 12,0%
Mbo totaal	+ 0,8%
Mbo techniek	+ 3,1%
Mbo Kenteq	+ 2,3%
Hbo totaal	+ 2,4%
Hbo techniek	+ 2,5%
Hbo Kenteq	+ 1,6%

3.7 Conclusie

Het aantal deelnemers in het technisch mbo is van 2007 op 2008 licht gegroeid (+3%). De Kenteq kwalificaties groeien hierin mee (+2%). Zowel het aantal Kenteq-mbo'ers als het totaal aantal technische mbo'ers groeit harder dan gemiddeld in het mbo (+1%).

In vergelijking met 2000 is het aantal Kenteq-deelnemers gedaald met ongeveer 25 procent. Deze daling is ontstaan in de periode 2000 tot 2005. Na 2005 is sprake van een lichte stijging. Die stijging is niet voldoende groot geweest om de daling van de jaren daarvoor te compenseren.

De groei van het aantal deelnemers sinds 2005 in de Kenteq-kwalificaties is vooral zichtbaar op de volgende vlakken:

- in algemene, domeinoverstijgende kwalificaties;
- in bbl-opleidingen;
- op niveau 2 en 3.

Wat betreft domeinen is de stijging in algemene kwalificaties ten opzichte van de traditionele domeinen installatie, elektro en metaal zo groot dat gesproken kan worden van een verschuiving van traditioneel naar algemeen/domeinoverstijgend. Het gaat vooral om intersectorale opleidingen op de gebieden metaal en elektro en installatie en elektro. In de metaal, elektro en installatie kwalificaties daalt het deelnemersaantal, terwijl in de domeinoverstijgende kwalificaties in het laatste jaar het deelnemersaantal met bijna 80 procent is gestegen.

Ook als gekeken wordt naar de leerwegen kan binnen meerdere subdomeinen een verschuiving worden geconstateerd, namelijk van bol naar bbl. Het aantal deelnemers in bol-opleidingen is flink gedaald (ruim 6% in het laatste jaar), zeker ten opzichte van het aantal bbl'ers (stijging ruim 8%). Inmiddels bedraagt het aandeel bbl'ers ten opzichte van bol'ers 62 procent. Voor 2003 waren er nog meer bol-deelnemers dan bbl-deelnemers.

Verder vindt de stijging in deelnemersaantallen sinds 2005 vooral plaats op de niveaus 2 en 3. Dat op niveau 1 en 4 geen stijging plaatsvindt, is gerelateerd aan de verschuiving van bol naar bbl: veel opleidingen op deze niveaus zijn bol. In de installatietechniek, elektrotechniek en metaal daalt het aantal deelnemers van 2007 op 2008. Per domein bestaan echter verschillen.

- In de installatietechniek (-14% totaal) daalt het aantal deelnemers op alle niveaus, maar het sterkst op niveau 2. Toch is niveau 2 in dit domein nog het meest voorkomende niveau. In dit domein volgt bijna iedereen een bbl-opleiding.
- In de elektrotechniek is de daling (-19%) vooral terug te vinden op niveau 4. Ook is sprake van een sterke verschuiving van bol naar bbl. In 2005/2006 waren de aantallen bbl'ers en bol'ers gelijk, inmiddels zijn er drie keer meer bbl'ers dan bol'ers.
- Van de drie domeinen installatie, elektro en metaal daalt het aantal deelnemers in de metaal het minst (-3%). De daling vindt vooral plaats op niveau 4.

- In de algemene/domeinoverstijgende kwalificaties waren er tot 2008 vooral deelnemers op niveau 4. Dit aantal groeit verder door. In 2008 is daar een grote groep deelnemers op niveau 2 bijgekomen. Inmiddels volgt 27 procent van de deelnemers in de Kenteq-kwalificaties een domeinoverstijgende opleiding.

Het is niet waarschijnlijk dat de deelnemersaantallen in de Kenteq kwalificaties de komende jaren verder zullen stijgen. Deelnemers komen namelijk vooral uit het vmbo, waar sprake is van een daling van de leerlingenaantallen (in het laatste jaar met bijna 3%). In het technische vmbo is de daling nog iets groter, en dit geldt helemaal voor dat deel van het technisch vmbo dat relevant is voor de Kenteq kwalificaties (-12%). Echter, net als in het mbo zijn er in het vmbo steeds meer leerlingen in richtingen die een combinatie van sectoren zijn. Ook hier bevinden zich potentiële deelnemers aan Kenteq kwalificaties. Door de groei van het aantal algemene opleidingen wordt het steeds moeilijker om in te schatten welk deel van de vmbo-leerlingen voor een kwalificatie van Kenteq zal kiezen.

Op het hbo blijft het aantal studenten, in opleidingen die aan Kenteq verwant zijn, stabiel op ongeveer 19.000. Het is wel zo dat het totale aantal studenten in het hbo stijgt, dat geldt ook voor de technische hbo opleidingen. Het aandeel technische hbo'ers in voor Kenteq relevante richtingen ten opzichte van het totaal neemt dus iets af.

4 De bpv-markt

4.1 Inleiding

In dit hoofdstuk wordt ingegaan op het aantal vervulde stageplaatsen in 2008/2009 (paragraaf 4.2) en vervolgens op het aantal bpv-plaatsen in 2009/2010 (paragraaf 4.3). Hiervoor zullen de gegevens uit de enquête gebruikt worden. Paragraaf 4.4 betreft het aantal bedrijven dat bpv-plaatsen heeft aangeboden in 2008/2009. In paragraaf 4.5 wordt naar het lopende schooljaar gekeken, wat betreft het aantal bedrijven dat bpv-plaatsen wil aanbieden in 2009/2010.

4.2 Instroom leerlingen in bedrijven, 2008/2009

In het schooljaar 2008/2009 zijn 30.166 bol leerlingen en eerstejaars bbl-leerlingen begonnen aan een leerwerkbaan of stage bij Kenteq erkende leerbedrijven (zie Tabel 4.1). In totaal zijn ongeveer 15.500 bbl- en 14.750 bol-leerlingen begonnen in een leerbedrijf in 2008/2009. Eerstejaars bbl-leerlingen op de niveaus 2, 3 en 4 vormen de grootste groep (ruim 11.000). Vergeleken met vorig schooljaar is de instroom van leerlingen in bpv-plaatsen toegenomen met ongeveer 5.000 leerlingen. Deze toename is min of meer gelijkmatig verdeeld over de niveaus.

Tabel 4.1 Instroom leerlingen bij leerbedrijven 2008/2009 naar grootteklasse

	Klein < 20	Middel-groot 20-99	Groot > 100	Totaal
Bbl 1	2.003	1.763	491	4.257
Bbl 2, 3, 4	3.343	4.821	3.077	11.241
Bol 1	1.669	1.171	674	3.514
Bol 2, 3	1.957	2.139	2.659	6.755
Bol 4	1.507	1.339	1.553	4.399
Totaal	10.479	11.233	8.454	30.166

Voor de leerbedrijven die leerlingen hebben opgeleid is nagegaan hoe groot deze bedrijven zijn en of er een samenhang is tussen de bedrijfsgrootte en het aantal geplaatste leerlingen. De meeste leerlingen (iets meer dan 11.000) zijn in een bpv-plaats bij een middelgroot bedrijf ingestroomd. Gemiddeld zijn er 6 vervulde bpv-plaatsen per 100 werknemers. Dit aantal neemt af met het aantal werknemers dat werkzaam is in een bedrijf. Er zijn gemiddeld 26 vervulde bpv plaatsen per 100 werknemers in kleine bedrijven, 9 in middelgrote bedrijven en 2 in grote bedrijven. Kleine bedrijven zijn dus intensiever bezig met het opleiden van leerlingen.

4.3 Verwacht aanbod bpv-plaatsen in 2009/2010

4.3.1 Verwacht aanbod leerwerkplaatsen in 2009/2010

In dit onderzoek is niet alleen nagegaan hoeveel stage- en leerwerkplaatsen vervuld zijn door nieuwe leerlingen in het afgelopen schooljaar 2008/2009, maar ook hoeveel bpv-plaatsen worden aangeboden in het lopende schooljaar 2009/2010. Tabel 4.2 geeft het door leerwerkbedrijven verwachte aantal leerwerkplaatsen (bbl) voor eerstejaars per vakgebied voor schooljaar 2009/2010 weer.¹⁴

In totaal worden 16.138 leerwerkplaatsen voor eerstejaars bbl-leerlingen verwacht in het schooljaar 2009/2010. Momenteel zijn er 20.400 leerwerkplaatsen in de Kenteq leerbedrijven.¹⁵ Dit betekent dat het aantal leerwerkplaatsen in het schooljaar 2009/2010 zal afnemen. De instroom van leerlingen in leerbedrijven zal daarom in 2009/2010 naar verwachting dalen.

De meeste leerwerkplekken worden verwacht voor bbl-niveaus 1 en 2. Er worden 6.453 leerwerkplekken verwacht op bbl-niveau 2. Daarnaast worden 5.713 plaatsen verwacht voor bol-niveau 3 en 4 gezamenlijk.

Voor alle niveaus gezamenlijk worden de meeste leerwerkplaatsen verwacht in de werktuigbouw/metaal (5.739), in de elektrotechniek (5.261), vervolgens in de installatietechniek (4.503). In de overige wei-richtingen worden nog eens 635 plaatsen verwacht. In de vliegtuigbouw en -onderhoud worden geen plaatsen verwacht.¹⁶

Tabel 4.2 Aantal (potentiële) leerwerkplaatsen per vakgebied, naar bbl-niveau, voor schooljaar 2009/2010

Vakgebied	Bbl 1		Bbl 2		Bbl 3/4		Totaal	
	%	Abs.	%	Abs.	%	Abs.	%	Abs.
Werktuigbouw/metaal	39%	1.458	40%	2.416	34%	1.865	37%	5.739
Elektrotechniek	27%	1.134	30%	2.051	37%	2.076	32%	5.261
Installatietechniek	28%	1.082	28%	1.838	27%	1.584	28%	4.503
Vliegtuigbouw en onderhoud	0%	0	0%	0	0%	0	0%	0
Overige WEI-richtingen	6%	298	2%	148	3%	189	3%	635
Totaal	100%	3.972	100%	6.453	100%	5.713	100%	16.138

Het grootste aanbod van leerwerkplaatsen (6.453 leerwerkplaatsen) wordt verwacht bij bbl-niveau 2. Op bbl-niveau 2 worden vooral in de werktuigbouw/metaal leerwerkplaatsen verwacht: ongeveer 40 procent van de leerwerkplaatsen op bbl-niveau 2 hebben betrekking op dit vakgebied. De werktuigbouw/metaal is

¹⁴ Deze aantallen kunnen dubbelstellingen bevatten, aangezien per niveau is gevraagd hoeveel bpv-plaatsen er worden verwacht. Het kan zijn dat sommige bpv-plaatsen vervuld kunnen worden door leerlingen van verschillende niveaus.

¹⁵ Kenteq Kentallen, nummer 2, november 2009. Vliegtuigbouw/onderhoud en overige wei-sectoren zijn niet apart vermeld.

¹⁶ Dit kan een gevolg zijn van een lage respons.

voor bbl-niveau 1 ook het vakgebied waar de meeste leerwerkplaatsen worden verwacht (39% van alle bbl-niveau 1 plaatsen). Voor bbl-niveau 3/4 wordt in de elektrotechniek het grootste aanbod van leerwerkplaatsen verwacht (37% van alle bbl-niveau 3/4 plaatsen).

4.3.2 Verwacht aanbod van stageplaatsen in 2009/2010

Tabel 4.3 geeft het door leerbedrijven verwachte aanbod van stageplaatsen in schooljaar 2009/2010 weer, naar vakgebied. Tabel 4.4 geeft dit weer in procenten. In totaal worden er 16.815 stageplaatsen verwacht in het schooljaar 2009/2010.¹⁷ Momenteel zijn er 16.700 stageplaatsen bij de Kenteq leerbedrijven.¹⁸ Dit houdt in dat, naar verwachting, het aantal stageplaatsen ongeveer gelijk blijft in het jaar 2009/2010.

Het aantal verwachte stageplekken in het mbo neemt toe met het onderwijsniveau. Zo worden 3.063 stageplekken verwacht voor bol-niveau 1 leerlingen en 5.017 stageplekken voor bol-niveau 4 leerlingen.

Voor alle niveaus gezamenlijk worden de meeste stageplaatsen verwacht in de elektrotechniek (6.474), gevolgd door de werktuigbouw/metaal (5.807). Ten opzichte van deze vakgebieden is het aantal verwachte stageplaatsen in de installatietechniek een stuk kleiner (3.173). De minste stageplekken worden verwacht in de vliegtuigbouw (635) en de overige WEI-richtingen (727).

Tabel 4.3 Aantal (potentiële) stageplaatsen per vakgebied, naar bol-niveau voor schooljaar 2009/2010, absolute aantallen

Vakgebied	Bol 1	Bol 2	Bol 3	Bol 4	Totaal
Werktuigbouw/metaal	1.197	1.344	1.493	1.773	5.807
Elektrotechniek	957	1.553	1.766	2.198	6.474
Installatietechniek	759	810	786	817	3.173
Vliegtuigbouw en onderhoud	0	346	233	57	635
Overige WEI-richtingen	150	187	218	172	727
Totaal	3.063	4.240	4.496	5.017	16.815

Op bol-niveau 1 worden de meeste stageplaatsen aangeboden in de werktuigbouw/metaal (39%, zie Tabel 4.4). Na de werktuigbouw/metaal worden de meeste stageplaatsen verwacht in de elektrotechniek. Op bol-niveau 2, 3 en 4 worden de meeste stageplaatsen verwacht in de elektrotechniek. Voor bol niveau 2,3 en 4 beslaan stageplaatsen in de elektrotechniek respectievelijk 36, 38 en 43 procent van het totale aantal verwachte stageplaatsen per niveau. Wat opvalt, is dat de vraag naar leerlingen in de elektrotechniek lijkt toe te nemen met het niveau. In de

¹⁷ Deze aantallen kunnen dubbeltellingen bevatten, aangezien per niveau is gevraagd hoeveel bpv-plaatsen er worden verwacht. Het kan zijn dat sommige bpv-plaatsen vervuld kunnen worden door leerlingen van verschillende niveaus.

¹⁸ Kenteq Kentallen, nummer 2, november 2009.

installatietechniek neemt dit juist af met het niveau. Het percentage stageplaatsen bij bol-niveau 1 in de elektrotechniek is 32 procent en voor de installatietechniek 25 procent, terwijl deze percentages voor bol-niveau 4 respectievelijk 43 en 16 procent zijn.

Tabel 4.4 Aantal (potentiële) stageplaatsen per vakgebied, naar bol-niveau voor schooljaar 2009/2010, percentages per niveau

Vakgebied	Bol 1	Bol 2	Bol 3	Bol 4	Totaal
Werktuigbouw/metaal	39%	34%	35%	36%	36%
Elektrotechniek	32%	36%	38%	43%	38%
Installatietechniek	25%	19%	16%	16%	18%
Vliegtuigbouw en onderhoud	0%	8%	7%	1%	4%
Overige WEI-richtingen	4%	3%	3%	3%	3%
Totaal	100%	100%	100%	100%	100%

4.3.3 Ontwikkeling verwachting bpv-plaatsen

Tabel 4.5 geeft de ontwikkeling van de verwachting van het aantal bpv-plaatsen in de metaal/werktuigbouw, elektrotechniek en de installatietechniek weer. De verwachting van het aantal bpv-plaatsen in 2008/2009 (gemeten in 2008) is 88.813, waarvan 48.174 leerwerkplaatsen en 40.639 stageplaatsen. De verwachting van het aantal bpv-plaatsen in 2009/2010 (gemeten in 2009) is fors lager; 32.953. Dit is een afname van ongeveer 63 procent.¹⁹ In 2009/2010 worden 16.138 leerwerkplaatsen en 16.815 stageplaatsen verwacht, een afname van respectievelijk 67 procent en 59 procent.

Tabel 4.5 Ontwikkeling verwachting bpv-plaatsen bij leerbedrijven in de metaal/werktuigbouw, elektrotechniek en de installatietechniek.

	2008/2009	2009/2010	% verandering
Bbl 1	7.933	3.972	-50%
Bbl 2	17.936	6.453	-64%
Bbl 3/4	22.305	5.713	-74%
Bbl totaal	48.174	16.138	-67%
Bol 1	5.410	3.063	-43%
Bol 2	11.841	4.240	-64%
Bol 3	13.057	4.496	-66%
Bol 4	10.331	5.017	-51%
Bol totaal	40.639	16.815	-59%
Totaal	88.813	32.953	-63%

¹⁹ De verwachting van het aantal bpv-plaatsen is in de vorige meting op een andere manier gevraagd. Dit kan deels verklaren dat de resultaten zo ver uiteenlopen.

De verwachting van het aantal bpv-plaatsen is beduidend minder dan vorig jaar, wat impliceert dat leerbedrijven wat minder positief staan tegenover het aanbieden van bpv-plaatsen dan vorig jaar. Dit geldt met name voor bbl-leerplekken.

4.4 Leerbedrijven in 2008/2009

4.4.1 Aandeel bedrijven met een vervulde bpv-plaats in 2008/2009

Van de door Kenteq erkende leerbedrijven heeft 79 procent leerlingen op een bpv-plaats aangenomen in het schooljaar 2008/2009. Andere bedrijven hebben geen leerlingen opgeleid, terwijl ze dat wel hadden willen doen (20%). Deze percentages zijn vergelijkbaar met afgelopen jaren. Vorig jaar was het percentage leerbedrijven dat geen leerlingen heeft opgeleid en dat wel had gewild 22 procent en in het jaar daarvoor 23 procent. Dit illustreert het structurele tekort aan leerlingen die voor een technische opleiding kiezen. Slechts 1 procent van de leerbedrijven (179 bedrijven) geeft aan dat er in 2008/2009 geen plaats was voor leerlingen in het bedrijf (zie Tabel 4.6).

Tabel 4.6 Leerbedrijven die aangeven in 2008-2009 leerlingen te hebben opgeleid (totaal bedrijven)

	%	Abs.
Bedrijven dat leerlingen heeft opgeleid	79%	12.866
Bedrijven dat geen leerlingen heeft opgeleid maar dit wel had willen doen	20%	3.200
Bedrijven dat geen leerlingen heeft opgeleid en daarvoor ook geen plaats had	1%	179
Totaal	100%	16.245

Uit Tabel 4.7 blijkt dat 72 procent van de leerbedrijven die één of meer bbl- of bol-leerlingen opleiden tot de metaal en elektrotechnische industrie, de metaalbewerking of installatie behoort. Het grootste aandeel (27%) leerbedrijven met één of meer bbl/bol-leerlingen behoort tot de installatiebranche.

Tabel 4.7 Leerbedrijven met één of meer bbl/bol-leerlingen, naar hoofdactiviteit (in %)

Leerbedrijven	
Metaal en elektrotechnische industrie	22%
Metaalbewerking	23%
Installatie	27%
Energie/Nutsbedrijf	<1%
Detailhandel	2%
(Petro)Chemie	<1%
Overheid (defensie/onderwijs e.d.)	<1%
Bouw	2%
Horeca	<1%
Gezondheidszorg	<1%
Voedingsmiddelen/genotmiddelen	1%
Transport en distributie goederen	<1%
Landbouw	4%
Groothandel/Tussenhandel	3%
Dienstverlening	5%
Anders	10%
Totaal	100%

Leerbedrijven is gevraagd of ze het interessant vinden een bbl of bol leerling op een bepaald niveau op te leiden in het bedrijf. Vervolgens is gevraagd of zij in 2008/2009 een leerling hebben opgeleid. Aan de bedrijven die aangeven geen leerling opgeleid te hebben in 2008/2009 is gevraagd of zij dat in dat jaar wel gewild hadden. Tabel 4.8 geeft het resultaat weer.

Tabel 4.8 Aantal leerbedrijven naar leerweg en niveau, aandeel met en zonder leerlingen en aandeel met onbenutte plaatsen (meerdere antwoorden mogelijk)

	Bbl 1	Bbl 2/3/4	Bol 1	Bol 2/3	Bol 4
Leerling interessant voor bedrijf (absoluut aantal bedrijven)	9.254	12.913	7.915	10.998	10.461
<i>Waarvan in 2008/2009:</i>					
Wel leerlingen (%)	37%	53%	29%	32%	27%
Geen leerlingen (%)	63%	47%	71%	68%	73%
Wel leerlingen gewild in 2008/2009 (% van bedrijven die geen leerlingen heeft opgeleid)	58%	61%	62%	63%	67%

Het kan voorkomen dat een bedrijf het opleiden van een leerling wel interessant vindt, maar het afgelopen jaar toch geen leerlingen op het betreffende niveau heeft geplaatst. Per niveau is in de tabel weergegeven welk percentage van de geïnteresseerde bedrijven wel en niet leerlingen heeft opgeleid. Voor bol 4 geldt bijvoorbeeld dat 73 procent van de bedrijven die interesse heeft in het opleiden van leerlingen op een dit niveau, dat vorig jaar niet heeft gedaan.

Vervolgens is aan de bedrijven die interesse hebben in het opleiden van leerlingen en dat niet hebben gedaan, gevraagd of zij dat in 2008/2009 eigenlijk wel gewild hadden. Het percentage bedrijven met onbenutte plaatsen is bij bbl-niveau 1 het laagst (58%) en neemt toe met het mbo-niveau.

4.4.2 Redenen om geen leerwerk- of stageplaatsen te hebben

Leerwerkplaatsen (bbl)

Leerbedrijven die geen leerwerkplaatsen hebben aangeboden zijn gevraagd waarom zij dat niet gedaan hebben (zie Tabel 4.9). Voor zowel bbl niveau 1 als voor bbl niveau 2,3 en 4 geven veel bedrijven aan geen werk te hebben voor leerlingen (respectievelijk 49 procent en 38 procent van de bedrijven). Er is een groep werkgevers die de begeleiding van de leerlingen – op dit moment - te veel tijd vindt kosten. Dit geldt specifiek voor leerlingen op bbl-niveau 1. Dat de begeleiding van bbl-niveau 1 leerlingen relatief veel tijd kost, heeft waarschijnlijk (deels) te maken met het lagere onderwijsniveau van de leerlingen. Een deel van de bedrijven geeft aan dat zowel het niveau van de bbl-niveau 1 leerlingen te laag is, als dat de begeleiding teveel kost. Dit geldt niet voor bbl 2,3 en 4; slechts enkele bedrijven geven aan dat het niveau van de leerlingen te laag is. Voor alle bbl niveaus geldt dat het niet aanbieden van een leerwerkplaats niets te maken heeft met de loonkosten of een gebrek aan aanbod van leerlingen. Slechts enkelen geven dit als reden om geen leerwerkplaats te hebben.

Opvallend is het relatief grote aandeel bedrijven dat een ander antwoord geeft. In die categorie wordt vaak genoemd dat het bedrijf momenteel geen plaats heeft vanwege de economische situatie. Dit heeft dan geen betrekking op leerwerkplaatsen in het bijzonder, maar op arbeidsplaatsen in het algemeen. Bedrijven zijn in dit geval terughoudend met het aannemen van nieuw personeel, zowel regulier personeel als bbl-leerlingen.

Tabel 4.9 Redenen waarom bedrijven geen leerwerkplaatsen hebben (meerdere antwoorden mogelijk)

	Bbl-niveau 1	Bbl-niveau 2, 3, 4
Wij hebben geen werk op dit niveau	49%	38%
De leerlingen hebben een te laag niveau	42%	3%
De begeleiding van deze leerlingen kost te veel tijd	35%	20%
Wij krijgen nooit aanbod van dit soort leerlingen	6%	5%
Het heeft te maken met de (loon)kosten	2%	14%
Anders	9%	31%

Stageplaatsen (bol)

Redenen om geen stageplaatsen aan te bieden aan stagiairs (bol) verschillen niet veel van de redenen om geen leerwerkplaatsen (bbl) aan te bieden. De meerderheid van de bedrijven geeft aan geen werk op het niveau van de stagiairs te hebben (zie Tabel 4.10). Dit geldt specifiek voor bol niveau 4. Voor alle niveaus geldt tevens dat de loonkosten en het beperkte aanbod van de leerlingen nauwelijks redenen zijn om geen stageplaatsen aan te bieden.

Het niet aansluiten van het niveau van het werk bij het niveau van de leerling is niet bij alle bol-niveaus een reden om geen stageplaatsen aan te bieden. Vooral bij bol niveau 1 is het lage niveau van leerlingen een belangrijke reden om geen stageplaatsen aan te bieden. Dit geldt ook voor 16 procent van de bedrijven die geen stageplaatsen voor bol niveau 2/3 aanbieden, maar dit geldt niet voor bol niveau 4. Ook bestaat er verschil wat betreft begeleiding van de leerlingen. Bij bol niveau 1, 2 en 3 wordt vaker aangegeven dat begeleiding teveel tijd kost. Net als bij bbl geeft een deel van de bedrijven aan dat de leerlingen een te laag niveau hebben én veel begeleiding nodig hebben.

Tabel 4.10 Redenen waarom bedrijven geen stageplaatsen aanbieden (meerdere antwoorden mogelijk)

	Bol niveau 1	Bol niveau 2/3	Bol niveau 4
Wij hebben geen werk op dit niveau	52%	48%	67%
De leerlingen hebben een te laag niveau	45%	16%	0%
De begeleiding van deze leerlingen kost te veel tijd	35%	31%	14%
Wij krijgen nooit aanbod van dit soort leerlingen	6%	8%	12%
Het heeft te maken met de (loon)kosten	2%	4%	5%
Anders	6%	14%	11%

4.4.3 Redenen om onbenutte leer- en stageplaatsen te hebben

Leerplaatsen (bbl)

De bedrijven die aangeven dat ze wel leerlingen hadden willen opleiden in 2008/2009 maar dit niet gedaan hebben, is gevraagd waarom ze dit niet gedaan hebben. Tabel 4.11 geeft deze redenen weer. De meest genoemde redenen zijn dat er zich geen leerlingen hebben gemeld (63% voor bbl-niveau 1 en 61% voor bbl-niveau 2,3 of 4), of dat het bedrijf deze leerlingen niet kon krijgen (13% voor bbl-niveau 1 en 17% voor bbl-niveau 2,3 en 4). Een minderheid heeft geen bbl-leerlingen opgeleid, terwijl zij dit wel hadden gewild, vanwege ongeschikt aanbod of de loonkosten.

Tabel 4.11 Waarom hebben bedrijven geen bbl-leerlingen opgeleid terwijl zij dit wel hadden gewild?

	Bbl-niveau 1	Bbl-niveau 2, 3, 4
Wij konden deze leerlingen niet krijgen	13%	17%
Het aanbod van dit type leerling was niet geschikt	8%	9%
Er hebben zich geen leerlingen gemeld	63%	61%
Heeft te maken met de loonkosten	3%	0%
Anders, namelijk:	13%	14%
Totaal	100%	100%

De percentages zijn vergelijkbaar met vorig jaar; ook toen was het gebrek aan aanbod van leerlingen de meest belangrijke reden waarom bedrijven geen leerlingen hebben opgeleid, terwijl zij dit wel hadden gewild.

Stageplaatsen (bol)

Bij bol-leerlingen zien we dezelfde rangorde in de motieven die bedrijven aangeven waarom zij geen stagiairs hebben opgeleid. Meer dan driekwart van de bedrijven geeft hier zelfs aan dat zich geen stagiairs hebben gemeld.

Tabel 4.12 Waarom hebben bedrijven geen bol-stagiairs opgeleid terwijl zij dit wel hadden gewild?

	Bol-niveau 1	Bol-niveau 2/3	Bol-niveau 4
Wij konden deze stagiairs niet krijgen	14%	16%	14%
Het aanbod van dit type leerlingen was niet geschikt	7%	6%	5%
Er hebben zich geen leerlingen gemeld	79%	78%	80%
Totaal	100%	100%	100%

Ook voor bol geldt dat de percentages sterk overeenkomen met de resultaten van vorig jaar.

4.4.4 AKA-leerlingen

Bedrijven is gevraagd naar de bereidheid om AKA-leerlingen op te leiden. Ongeveer de helft van de leerbedrijven geeft aan geen AKA-leerlingen te willen opleiden. Vorig jaar waren er meer bedrijven die een AKA-leerling wilden opleiden. Dat dit percentage gedaald is, kan toegeschreven worden aan de algemeen afgenomen vraag naar arbeidskrachten. Bedrijven gaan ook hogere eisen stellen aan hun werknemers.

Tabel 4.13 Aandeel bedrijven met stagemogelijkheden voor AKA leerlingen

	Leerbedrijven
Ja, zo'n AKA leerling kan (in principe) een stageplaats bij ons krijgen	18%
Nee, een AKA leerling is niet interessant voor ons bedrijf,	51%
Misschien.	31%
Totaal	100%

We hebben tot nu toe gekeken naar het aandeel leerbedrijven dat vorig jaar bpv-plaatsen heeft aangeboden in het schooljaar 2008/2009, in het vervolg van dit hoofdstuk onderzoeken we de behoefte aan leer- en stageplaatsen in 2009/2010.

4.5 Verwachting ontwikkeling aantal bedrijven met leer- en stageplaatsen 2009/2010

4.5.1 Verwachte ontwikkeling 2009/2010 totaal leerbedrijven

Ongeveer 63 procent van de leerbedrijven heeft in het schooljaar 2009/2010 plaats voor minimaal één leerling of stagiair. Dit is minder dan in 2008/2009; uit Tabel 4.6 blijkt dat 99 procent van de bedrijven in 2008/2009 één of meer leerlingen heeft opgeleid of had willen opleiden.

Er kunnen verschillende redenen zijn waarom bedrijven aangeven geen plaats te hebben voor leerlingen en stagiairs. Die zijn eerder in paragraaf 4.2.1 beschreven (Tabel 4.9 en Tabel 4.10).

Tabel 4.14 Aandeel bedrijven dat in schooljaar 2009-2010 plaats heeft voor leerlingen en stagiairs

	%	Abs.
Bedrijven met plaats voor minimaal één leerling/stagiair 2009/2010	63%	10.153
Bedrijven zonder plaats voor leerlingen en stagiairs 2009/2010	37%	6.092
Totaal leerbedrijven	100%	16.245

Bedrijven zijn gevraagd hun mening te geven over de verwachting van het aantal leerlingen dat zij zullen opleiden in de komende jaren. Tabel 4.15 geeft hiervan de resultaten weer. Ongeveer 25 procent van de leerbedrijven is het oneens of helemaal oneens met de stelling dat ze meer leerlingen op gaan leiden in de komende jaren. Ongeveer 22 procent is het wel eens met de stelling en 53 procent is neutraal. Deze resultaten zijn wat negatiever dan de resultaten van vorig jaar. Vorig jaar was namelijk 53 procent het eens met de stelling, 40 procent neutraal en slechts 7 procent was het oneens. Hieruit kan geconcludeerd worden dat bedrijven ook op de langere termijn wat terughoudender zijn in het opleiden van leerlingen.

Tabel 4.15 Toekomstverwachting leerbedrijven (%)

	Helemaal mee eens	Mee eens	neutraal	oneens	Helemaal oneens	Totaal
Ik verwacht dat mijn bedrijf de komende jaren meer leerlingen wil gaan opleiden dan de afgelopen periode	4%	18%	53%	23%	2%	100%

4.5.2 Stage- en leerwerkplaatsen naar sector

In de onderstaande tabel is weergegeven hoe de behoefte aan bbl- en bol-leerlingen is verdeeld over de bedrijven. Bpv-plaatsen worden het meest aangeboden door metaal en elektrotechnische bedrijven, gevolgd door installatiebedrijven en metaalbewerkingbedrijven.

Tabel 4.16 Behoeftte aan leerlingen en stagiairs voor volgend schooljaar uitgesplitst naar sector (%)

	Percentage bedrijven met behoefte
Metaal- en elektrotechnische industrie	27%
Metaalbewerking	17%
Installatie	25%
Energie/Nutsbedrijf	3%
Detailhandel	1%
(Petro)Chemie	1%
Overheid (defensie/onderwijs e.d.)	1%
Bouw	2%
Horeca	1%
Gezondheidszorg	0%
Voedingsmiddelen/genotmiddelen	1%
Transport en Distributie goederen	2%
Landbouw	3%
Groothandel/Tussenhandel	1%
Dienstverlening	4%
Overig	11%
Totaal	100%

4.5.3 Bedrijven met leer- en stageplaatsen naar leerweg, niveau en bedrijfsomvang

In het schooljaar 2009/2010 hebben ongeveer 10.200 bedrijven plaats voor leerlingen (zie Tabel 4.17). In de onderstaande tabel wordt duidelijk dat grote en middelgrote leerbedrijven het vaakst plaatsen aanbieden aan bbl- en bol-leerlingen. Er zijn ongeveer evenveel bedrijven die bbl-plaatsen aanbieden als bedrijven die bol-plaatsen aanbieden.

Tabel 4.17 Aandeel bedrijven dat aangeeft plaats te hebben voor leerlingen in schooljaar 2009/2010, naar bedrijfsomvang

	Klein	Midden	Groot	Totaal	Abs.
Leerbedrijven met plaats voor bbl-leerlingen	49%	54%	55%	51%	6.993
bbl-niveau 1	40%	38%	40%	39%	3.640
bbl-niveau 2/3/4	44%	50%	52%	47%	6.075
Leerbedrijven met plaats voor bol-leerlingen	55%	59%	71%	58%	7.073
bol-niveau 1	39%	41%	39%	39%	3.112
bol-niveau 2/3	39%	46%	53%	43%	4.706
bol-niveau 4	42%	45%	59%	45%	4.752
Totaal leerbedrijven	59%	67%	70%	63%	10.166

Bbl-leerlingen op niveau 1 en bol-leerlingen op niveau 1 en 4 volgen vaak brede opleidingsrichtingen. Het grootste deel van de leerbedrijven die aangeven plaats te hebben voor bbl 1 leerlingen zijn actief in de werktuigbouwkunde (zie Tabel 4.18). Dit geldt ook voor bol 1 plaatsen. Het grootste deel van de bedrijven die aangeven

bol 4 plaatsen aan te willen bieden in 2009/2010, zijn actief in de elektrotechniek en minder in de installatietechniek. De vraag naar leerlingen en stagiairs vliegtuigbouw en onderhoud is zeer laag; slechts 32 bedrijven geven aan plaats te hebben. Dit komt doordat het een kleinere deelsector is binnen de werktuigbouw/metaal, elektrotechniek en installatietechniek, bovendien zijn de enkele bedrijven die actief zijn op dit vakgebied nauwelijks vertegenwoordigd in de enquête, waardoor de uitkomsten op dit vakgebied minder betrouwbaar zijn.²⁰

Tabel 4.18 Aandeel leerbedrijven dat aangeeft plaats te hebben voor leerlingen naar vakgebied 2009/2010 (meerdere antwoorden mogelijk)

Vakgebied	bbl 1		bol 1		bol 4	
	%	abs.	%	abs.	%	abs.
Werktuigbouwkunde	37%	1.677	40%	1.559	37%	2.365
Elektrotechniek	28%	1.255	30%	1.173	41%	2.629
Installatietechniek	29%	1.317	25%	984	18%	1.146
Vliegtuigbouw en onderhoud	0%	0	0%	0	1%	32
Overige WEI-richtingen	7%	308	5%	205	4%	232
Totaal leerbedrijven*	37%	1.677	40%	1.559	37%	2.365

* Het aantal bedrijven per vakgebied telt niet op tot het totaal aantal bedrijven per richting, omdat een bedrijf plaatsen voor meerdere vakgebieden aan kan bieden.

Opleidingen voor bbl-leerlingen op niveau 2, 3 en 4 en bol-leerlingen op niveau 2 en 3 zijn meer specifiek. Voor alle niveaus geldt dat de bpv-plaatsen het meest worden aangeboden in de werktuigbouwkunde (zie Tabel 4.19). Een bpv-plaats in de elektrotechniek wordt vaker aangeboden naarmate het niveau hoger is. Zo biedt 28 procent van de bedrijven die een bbl 2 plaats aanbieden, een bpv-plaats in de installatietechniek aan. Voor bol 3 is dat 19 procent.

Tabel 4.19 Aandeel bedrijven dat aangeeft plaats te hebben voor leerlingen naar vakgebied, 2008/2009

Vakgebied	bbl 2		bbl 3/4		bol 2		bol 3	
	%	abs.	%	abs.	%	abs.	%	abs.
Werktuigbouwkunde	40%	2.568	36%	2.379	38%	1.968	39%	2.123
Elektrotechniek	29%	1.856	33%	2.161	37%	1.923	38%	2.052
Installatietechniek	28%	1.817	27%	1.747	21%	1.065	19%	1.022
Vliegtuigbouw en onderhoud	0	0	0	0	0%	16	0%	25
Overige WEI-richtingen	4%	250	4%	255	3%	158	4%	219
Totaal	100%	*	100%	*	100%	*	100%	*

* Uitsplitsing van totalen is niet beschikbaar op alle mbo-niveaus.

²⁰ Zie hoofdstuk 2, responsverantwoording.

4.6 Conclusies

Tabel 4.20 geeft een overzicht van de belangrijkste resultaten van dit hoofdstuk, in vergelijking met de meting van vorig jaar. Het aantal vervulde bpv-plaatsen is in 2008/2009 gegroeid ten opzichte het jaar daarvoor. Er zijn in 2008/2009 ongeveer 5.000 leerlingen meer ingestroomd in een leer- of stageplaats dan in het jaar daarvoor. Er is vooral een toename in het aantal bol-leerlingen (26%).

Tabel 4.20 Overzicht belangrijkste resultaten in vergelijking met de meting van vorig jaar.

		%		
		2007/2008	2008/2009	verandering
Instroom leerlingen in bedrijven	Bbl	13.743	15.498	13%
	Bol	11.657	14.668	26%
	Totaal	25.399	30.166	19%
Verwachting aantal bpv-plaatsen in het komende jaar	Bbl	48.174	16.138	-67%
	Bol	40.639	16.815	-59%
	Totaal	88.813	32.953	-63%
Aandeel bedrijven dat leerlingen heeft opgeleid		77%	79%	3%
Aandeel bedrijven dat geen leerlingen heeft opgeleid, maar dit wel had gewild		22%	20%	-9%
Aandeel bedrijven dat komend jaar leerlingen wil opleiden		85%	63%	-26%

De verwachting van het aantal bpv-plaatsen was vorig jaar veel hoger dan dit jaar. Het aantal verwachte bpv-plaatsen is namelijk met 63 procent gedaald. Dit geldt met name voor leerwerkplaatsen. Dit zou deels kunnen samenhangen met de kredietcrisis. Bedrijven hebben momenteel minder (financiële) ruimte om leerwerkplekken aan te bieden, maar hebben wel ruimte om stageplekken aan te bieden.

De meeste stageplaatsen worden verwacht in de elektrotechniek en de meeste leerwerkplaatsen in de werktuigbouw/metaal. Het aantal verwachte bpv-plaatsen in de elektrotechniek neemt toe met het mbo-niveau en het aantal verwachte bpv-plaatsen in de installatietechniek neemt juist af met het mbo-niveau.

Het aantal bedrijven dat volgend jaar één of meer bpv-plaatsen wil aanbieden neemt af. In 2008/2009 zijn er 12.866 leerbedrijven die minstens één bpv-plaats hebben aangeboden, maar het aantal bedrijven dat verwacht dit in 2009/2010 ook te doen is 10.166. De belangrijkste redenen om geen bpv-plaatsen aan te bieden zijn: er is geen werk op het gevraagde niveau, de begeleiding vraagt te veel tijd en bij de lage mbo-niveaus wordt daarnaast ook vaak als reden genoemd dat de leerlingen een te laag niveau hebben. Het percentage bedrijven dat geen mbo-leerlingen heeft opgeleid, maar dat wel had gewild neemt toe met het niveau. De reden dat bedrijven geen leerlingen hebben opgeleid, maar dit wel hadden gewild is in veel gevallen een gebrek aan aanbod van leerlingen.

Het aanbod van bpv-plaatsen heeft een groei doorgemaakt, maar er lijkt een einde aan deze groei te komen. Het aantal vervulde bpv-plaatsen is in 2008/2009 hoger

dan vorig jaar, maar de verwachting van het aantal bpv plaatsen in 2009/2010 is lager dan het aantal bpv plaatsen op dit moment. Het aantal verwachte bpv-plaatsen in 2008/2009 was 88.813 en de verwachting van 2009/2010 is 32.953. Ook is het aantal bedrijven dat bpv-plaatsen aan wil bieden in 2009/2010 lager dan in 2008/2009. Hieruit blijkt dat de bpv-markt in de werktuigbouwkunde/metaal, installatietechniek en de elektrotechniek meer onder druk komt te staan. Dit geldt met name voor leerwerkplekken.

5 Vacatures voor gediplomeerde mbo-schoolverlaters

5.1 Inleiding

In hoofdstuk 4 is het aanbod aan leerwerk- en stageplaatsen bij leerbedrijven aangegeven en is ingegaan op de aantallen bbl- en bol-leerlingen die in leerbedrijven actief zijn. Het is belangrijk om te weten of deze leerlingen na het afronden van de opleiding een passende baan kunnen vinden. In dit hoofdstuk behandelen we daarom de arbeidsmarktperspectieven voor gediplomeerde mbo-schoolverlaters. We beschrijven welke bedrijven vacatures hebben, de aard van de vacatures en of deze vacatures in de perceptie van de bedrijven moeilijk vervulbaar zijn. Ook kijken we naar de wervingskanalen van de bedrijven en de kansen voor bbl-leerlingen die een leerwerkplaats voltooien.

Bedrijven is gevraagd naar het aantal verwachte vacatures voor de komende zes maanden. Hier is voor gekozen om uitkomsten te kunnen vergelijken met vorig jaar. Bedrijven is ook gevraagd welk deel van het aantal vacatures moeilijk vervulbaar is.

Voor regionale arbeidsmarktperspectieven verwijzen we naar bijlage 1. Hierin is een aantal uitsplitsingen gemaakt per CWI-district.

5.2 Vraag op de arbeidsmarkt

5.2.1 Aantal vacatures

Bedrijven in de metaal/werktuigbouw, elektrotechniek en de installatietechniek is gevraagd naar het aantal vacatures dat zij de komende zes maanden verwachten voor pas gediplomeerde mbo'ers en mbo'ers met ruime werkervaring. In totaal worden de komende zes maanden (vanaf juni 2009) in de werktuigbouw/metaal, elektrotechniek en installatietechniek 20.500 vacatures verwacht (zie Tabel 5.1). Het grootste gedeelte (12.265) van deze vacatures is bedoeld voor mbo'ers met ruime werkervaring en 8.235 vacatures zijn bedoeld voor recent gediplomeerde mbo'ers. Grotere bedrijven bieden per bedrijf meer vacatures aan dan kleine bedrijven. Gemiddeld verwachten kleine bedrijven twee vacatures aan te bieden in de komende zes maanden, middelgrote bedrijven vier en grote bedrijven zeven. In totaal zijn er 6.198 bedrijven die één of meer vacatures verwachten in de komende zes maanden. Dit is ongeveer 20 procent van het totale aantal leerbedrijven. Dit percentage is ongeveer gelijk aan het percentage vorig jaar.

Tabel 5.1 Verwachte aantal vacatures bij leerbedrijven in de komende 6 maanden, naar bedrijfsgrootte

		Klein	Midden	Groot	Totaal
Vacatures voor mbo'ers met ruime werkervaring	Abs. Bedrijven	2.916	1.683	856	5.455
	Abs. vacatures	4.038	4.117	4.110	12.265
Vacatures voor recent gediplomeerde Mbo'ers	Abs. Bedrijven	1.807	1.021	549	3.377
	Abs. vacatures	2.909	2.906	2.420	8.235
Totaal vacatures	Abs. Bedrijven	3.360	1.924	913	6.198
	Abs. vacatures	6.947	7.023	6.530	20.500

Nagegaan is hoeveel vacatures leerbedrijven in de metaal/werktuigbouw, elektrotechniek en de installatietechniek momenteel hebben open staan. In totaal hebben 5.724 leerbedrijven momenteel openstaande vacatures. Het totale aantal openstaande vacatures is 15.686. Ook zal, naar verwachting, het aantal bedrijven dat één of meer vacatures aanbiedt groeien met ongeveer 8 procent naar 6.198 (zie Tabel 5.1).

Nu verwachten de leerbedrijven ongeveer 50 procent minder vacatures voor de komende 6 maanden dan dat ze vorig jaar verwachtten. Hieruit is op te maken dat de leerbedrijven negatiever zijn geworden over de werkgelegenheid in de werktuigbouw/metaal, elektrotechniek en installatietechniek. Dit heeft vrijwel zeker te maken met de gevolgen van de kredietcrisis, zoals besproken in hoofdstuk 2.

5.2.2 Vacatures naar werkgebied

Totaal metaal/werktuigbouw, elektrotechniek en de installatietechniek

Uit Tabel 5.2 blijkt dat leerbedrijven de komende zes maanden vooral vacatures in de elektrotechniek verwachten (8.369 vacatures). De vacatures in de elektrotechniek zijn vooral bedoeld voor mbo'ers met ruime werkervaring. Naast de elektrotechniek worden de meeste vacatures verwacht in de werktuigbouwkunde. Ongeveer evenveel van deze vacatures zijn bedoeld voor mbo'ers met ruime werkervaring als voor mbo'ers die recent hun diploma hebben behaald. In de installatietechniek worden in de komende zes maanden 4.517 vacatures verwacht, waarvan de meeste bedoeld zijn voor mbo'ers met ruime werkervaring. Ten opzichte van de bovengenoemde sectoren worden in de vliegtuigbouw en -onderhoud en de overige sectoren aanzienlijk minder vacatures verwacht; 55 vacatures in de vliegtuigbouw en -onderhoud en 674 in de overige sectoren.

Relatief veel vacatures in de werktuigbouw/metaal, elektrotechniek en installatietechniek zijn volgens de werkgevers moeilijk vervulbaar (MVV). Het betreft ongeveer 69 procent van alle vacatures. Dit betekent dat ruim 14.000 vacatures in de metaal/werktuigbouw, elektrotechniek en de installatietechniek lang zullen open staan. Dit kan te maken hebben met een tekort aan gekwalificeerd aanbod. Er is weinig verschil in het percentage moeilijk vervulbare vacatures tussen de sectoren. Er is wel verschil tussen vacatures die bedoeld zijn voor mbo'ers met ruime werkervaring en vacatures bedoeld voor recent gediplomeerde mbo'ers. Ongeveer 71 procent van de vacatures bedoeld voor mbo'ers met ruime

werkervaring is moeilijk vervulbaar en voor vacatures bedoeld voor recent gediplomeerden is dat ongeveer 65 procent.

Tabel 5.2 Verwachting aantal vacatures in de komende zes maanden naar vakgebied

	Vacatures voor mbo'ers met ruime werkervaring		Vacatures voor recent gediplomeerde mbo'ers		Totaal vacatures	
	Abs	MVV (%)	Abs	MVV (%)	Abs	MVV (%)
Werktuigbouwkunde	3.820	72%	3.065	63%	6.885	68%
Elektrotechniek	5.284	74%	3.085	66%	8.369	71%
Installatietechniek	2.725	67%	1.792	64%	4.517	66%
Vliegtuigbouw en onderhoud	55	75%	0	-	55	75%
Overig	381	60%	292	79%	674	67%
Totaal	12.265	71%	8.235	65%	20.500	69%

Werktuigbouwkunde

In de werktuigbouwkunde zijn in de komende zes maanden de meeste vacatures voor recent gediplomeerde mbo'ers te vinden in de werktuigbouwkundige service en onderhoud (886 vacatures, zie Tabel 5.3). Ook worden relatief veel vacatures voor constructiewerkers en werkvoorbereiders verwacht. Opvallend is dat het aandeel moeilijk vervulbare vacatures voor werktuigbouwkundig service en onderhoud relatief hoog is (73%), terwijl dit percentage voor constructiewerkers relatief laag is (44%).

Tabel 5.3 Vacatures werktuigbouwkunde

	Abs	MVV (%)
Werktuigbouwkundig service en onderhoud	886	73%
Werkvoorbereiding/tekenen	373	61%
Verspanen	195	52%
Fijnmechanische techniek	52	73%
Machinebouw/mechatronica	129	78%
Mobiele werktuigen	48	97%
Constructiewerker	481	44%
Pijpenbewerker	12	97%
Lassen	226	48%
Plaatwerken	71	39%
Operator/productietechnisch vakkracht	258	39%
Landbouwmechanisatie	130	76%
Overig	205	90%
Totaal	3.065	63%

Elektrotechniek

In de komende zes maanden zijn de meeste vacatures voor recent gediplomeerde mbo'ers te vinden in de elektrotechnische installatie (879 vacatures, zie Tabel 5.4). Ook in de infratechniek worden relatief veel vacatures verwacht.

Tabel 5.4 Vacatures elektrotechniek

	Abs	MVV(%)
Werkvoorbereiding/tekenen	489	68%
Productie automatisering/ICT/Applicatieontwikkeling	388	61%
Elektrotechnische industriële producten en systemen	364	57%
Elektrotechnische installaties	879	58%
Infratechniek data/elektra	565	88%
Service elektrotechniek	400	64%
Totaal	3.085	66%

Installatietechniek

In de installatietechniek worden in totaal 1.792 vacatures verwacht in de komende zes maanden. Ongeveer 64 procent daarvan is moeilijk vervulbaar. De minst moeilijk vervulbare vacatures zijn te vinden in de koude- en luchtbehandelingstechniek; 49 procent van de vacatures is moeilijk vervulbaar.

Tabel 5.5 Vacatures installatietechniek

	Abs	MVV(%)
Werkvoorbereiding/tekenen	247	73%
Installatietechniek	730	59%
Koude en luchtbehandelingstechniek	255	49%
Infratechniek gas/water/warmte	166	91%
Service installatietechniek	395	62%
Totaal	1.792	64%

Vliegtuigbouw/onderhoud en overige sectoren

Bedrijven verwachten de komende zes maanden geen vacatures voor recent gediplomeerden op het vakgebied vliegtuigbouw en onderhoud.²¹ Er worden alleen vacatures verwacht voor mbo'ers met ruime werkervaring (55 vacatures). Bedrijven verwachten daarnaast nog ongeveer 292 vacatures voor overige functies voor recent gediplomeerde mbo'ers. Deze vacatures zijn vooral bedoeld voor dakdekkers.

5.2.3 Kansen op werk voor bbl- en bol-leerlingen volgens de bedrijven

Bij de leerbedrijven is nagegaan aan welk type mbo-gediplomeerden de voorkeur wordt gegeven bij het vervullen van vacatures. Ongeveer de helft van de bedrijven heeft geen voorkeur voor bol- of bbl-leerlingen. Daarnaast heeft 30 procent een voorkeur voor gediplomeerden met een bbl-opleiding. Ongeveer 15 procent van de leerbedrijven heeft een voorkeur voor bol. Pas gediplomeerde bbl-leerlingen hebben dus een betere arbeidsmarktpositie dan pas gediplomeerde bol-leerlingen. Dit geldt voor de metaal/werktuigbouw, elektrotechniek en vooral in de installatie.

²¹ Zoals eerder aangegeven in de responsverantwoording was het aantal deelnemende bedrijven actief op het vakgebied vliegtuigbouw en onderhoud zeer laag.

Tabel 5.6 Voorkeur bbl/bol naar sector (leerbedrijven, %)

	Gediplomeerd en met een bbl-opleiding	Gediplomeerd en met een bol-opleiding	Geen voorkeur	Totaal
Metaal en elektrotechnische industrie	31%	18%	52%	100%
Metaalbewerking	31%	12%	58%	100%
Installatie	37%	10%	53%	100%
Energie/nutsbedrijf	31%	0%	69%	100%
Overig	22%	22%	57%	100%
Totaal	30%	15%	55%	100%

Om meer te kunnen zeggen over de arbeidsmarktperspectieven van bbl-leerlingen is aan leerbedrijven gevraagd in hoeverre openstaande vacatures kunnen worden vervuld met bbl-leerlingen die al in het bedrijf werkzaam zijn. In totaal 38 procent geeft aan dat de eigen bbl-leerlingen (een deel van de) vacatures kunnen vervullen. Daarvan geeft 12 procent aan dat alle vacatures vervuld kunnen worden met bbl-leerlingen die op dat moment in het bedrijf werkzaam zijn.

Ten opzichte van vorig jaar geven minder leerbedrijven aan dat openstaande vacatures (gedeeltelijk) vervuld kunnen worden met bbl-leerlingen die momenteel in de bedrijven werkzaam zijn (17 procent minder). Dit kan verschillende oorzaken hebben. Het kan bijvoorbeeld zo zijn dat de eisen die gesteld worden in de vacature hoger zijn dan vorig jaar. Een andere mogelijkheid is dat de vacature helemaal niet zal worden vervuld, wegens veranderende marktomstandigheden.

Tabel 5.7 Mate waarin openstaande vacatures vervuld kunnen worden met bbl-leerlingen die op dit moment in leerbedrijven werkzaam zijn

	Leerbedrijven
Ja	12%
Gedeeltelijk	26%
Nee	62%
Totaal	100%

Aan bedrijven is gevraagd welk type mbo-personeel zij werven bij het vervullen van vacatures (zie Tabel 5.8). Bedrijven konden daartoe meerdere antwoordmogelijkheden geven. Leerbedrijven werven vooral personeel met ervaring. Dit geldt overigens voor beide leerwegen.

Vorig jaar waren de verhoudingen tussen de vier categorieën in Tabel 5.8 ongeveer hetzelfde, maar de percentages waren voor alle categorieën hoger. Dit betekent dat leerbedrijven specifiekere eisen zijn gaan stellen aan het personeel dat zij werven.

Tabel 5.8 Type mbo-personeel dat geworven wordt naar sector (%) (meerdere antwoorden mogelijk)

	Leerbedrijven
Bol zonder ervaring	27%
Bol met ervaring	65%
Bbl zonder ervaring	26%
Bbl met werkervaring	67%

Leerbedrijven gebruiken verschillende kanalen om pas gediplomeerde mbo-leerlingen te werven. De meest gebruikte wervingskanalen zijn via het eigen personeel of via spontane sollicitaties. Het UWV wordt het minst gebruikt.

Tabel 5.9 Wervingskanalen voor het werven van pas gediplomeerde mbo'ers (percentage van totaal aantal leerbedrijven)

	Leerbedrijven
ROC	34%
Uitzendbureau	31%
Advertentie	38%
Internet	30%
UWV WERKbedrijf (voorheen CWI)	16%
Via familie, vrienden en kennissen	34%
Via eigen personeel	52%
Spontane sollicitaties	52%
Anders	12%

Leerbedrijven zijn gevraagd een aantal stellingen te beantwoorden over hun toekomstverwachtingen ten aanzien van behoefte aan personeel en werving. Ongeveer 29 procent van de bedrijven verwacht in de toekomst meer behoefte aan mbo'ers op niveau 1 en 2. Dit is lager dan vorig jaar, want toen verwachtte 48 procent meer behoefte aan mbo'ers op niveau 1 en 2. Voor niveau 3 en 4 is deze verschuiving nog sterker. Vorig jaar verwachtte 79 procent in de toekomst meer behoefte aan mbo'ers op niveau 3 en 4, en nu is dat nog 10 procent. Ook heeft een lager percentage bedrijven de komende jaren meer plaats voor afgestudeerde mbo'ers.

Tabel 5.10 Toekomstverwachtingen van leerbedrijven (%)

	Helemaal mee eens	Mee eens	neutraal	oneens	Helemaal oneens	Totaal
Als bedrijf hebben wij in de nabije toekomst steeds meer behoefte aan mbo'ers op niveau 1/2	9%	20%	46%	22%	3%	100%
Als bedrijf hebben wij in de nabije toekomst steeds meer behoefte aan mbo'ers op niveau 3/4	3%	7%	34%	46%	10%	100%
Ik verwacht dat mijn bedrijf de komende jaren steeds meer plaats heeft voor pas afgestudeerde mbo'ers	4%	18%	53%	22%	2%	100%

5.3 Conclusies

De leerbedrijven in de metaal/werktuigbouw, elektrotechniek en de installatietechniek verwachten de komende zes maanden 20.500 vacatures. De vacatures worden verwacht door 6.190 bedrijven. Het aantal verwachte vacatures is een stuk lager dan het aantal verwachtte vacatures vorig jaar (zie Tabel 5.11). Dit heeft te maken met de kredietcrisis. Bedrijven zijn veel terughoudender in het aannemen van nieuw personeel.

Tabel 5.11 Overzicht belangrijkste resultaten in vergelijking met de meting van vorig jaar.

		2008/2009	2009/2010	% verandering
Vacatures voor mbo'ers met ruime werkervaring	Abs. Bedrijven	-	5.455	-
	Abs. vacatures	-	12.265	-
Vacatures voor recent gediplomeerde Mbo'ers	Abs. Bedrijven	6.190	3.377	-45%
	Abs. vacatures	30.234	8.235	-73%
Percentage bedrijven met voorkeur voor bbl-gediplomeerden		32%	30%	-6%
Percentage bedrijven met voorkeur voor bol-gediplomeerden		15%	15%	0%
Percentage bedrijven waarin openstaande vacatures (gedeeltelijk) vervuld kunnen worden met bbl-leerlingen die al werkzaam zijn in het bedrijf		55%	38%	-31%

Vacatures worden vooral verwacht voor elektrotechnici op mbo-niveau die ruime werkervaring hebben. In de elektrotechniek en de installatietechniek is er een duidelijke voorkeur voor mbo'ers met ruime werkervaring. In die sectoren is het aantal vacatures voor recent gediplomeerde mbo'ers lager. In de werktuig-

bouwkunde is dat verschil kleiner. Uit de enquêteresultaten blijkt tevens dat het aandeel moeilijk vervulbare vacatures hoog is (69%), wat het gebrek aan aanbod van werknemers in de metaal/werktuigbouw, elektrotechniek en de installatietechniek onderstreept.

Het aandeel bedrijven dat een voorkeur heeft voor bbl-leerlingen is hoger dan het aandeel bedrijven dat een voorkeur heeft voor bol-leerlingen. Deze verhouding is echter niet veranderd ten opzichte van vorig jaar. Leerbedrijven zijn wel hogere eisen gaan stellen aan nieuwe werknemers. Zij geven vaker aan dat bbl-leerlingen die momenteel in het bedrijf werken openstaande vacatures niet kunnen vervullen. Werkgevers hebben ook specifiekere eisen wat betreft leerweg en werkervaring.

6 Regionale verschillen

Instroom leerlingen bij leerbedrijven

Tabel 6.1 geeft de instroom van leerlingen bij leerbedrijven in 2008/2009 weer. De instroom is het grootst in de regio oost, gevolgd door regio zuidoost en zuidwest. Regio Noord heeft relatief meer instroom van bol-stagiairs en regio noordwest heeft relatief meer instroom van bbl-leerlingen, maar verder is er weinig verschil tussen de regio's.

Tabel 6.1 Instroom leerlingen bij leerbedrijven 2008/2009 naar leerweg/niveau

	Noord	Noord- West	Zuid- Oost	Zuid- West	Midden west	Oost	Totaal landelijk
bbl 1	420	722	732	578	796	1.010	4.257
bbl 2,3,4	864	2.096	2.084	1.970	1.436	2.791	11.241
bol 1	400	353	587	847	623	703	3.513
bol 2,3	1.195	927	1.310	1.042	900	1.381	6.755
bol 4	478	411	1.086	741	535	1.150	4.399
Totaal	3.355	4.509	5.798	5.179	4.290	7.035	30.166

Verwachte bpv-plaatsen

Voor potentiële bpv-plaatsen geldt eigenlijk hetzelfde; er zijn weinig verschillen in de verhouding tussen verwachte bol/bbl-plaatsen. Alleen regio noord verwacht relatief veel stageplekken en regio noordwest relatief veel leerwerkplekken.

Tabel 6.2 Aantal (potentiële) bpv-plaatsen, per niveau/leerweg

	Noord	Noord- West	Zuid- Oost	Zuid- West	Midden- West	Oost	Totaal landelijk
bbl 1	295	749	701	509	880	838	3.971
bbl 2	390	1.313	1.026	1.052	1.098	1.572	6.452
Bbl 3/4	498	990	1.033	770	1.039	1.384	5.713
Bol 1	242	436	600	625	585	574	3.062
Bol 2	554	662	879	822	711	613	4.241
Bol 3	488	659	933	955	810	652	4.496
Bol 4	575	687	1.162	842	753	998	5.017
Totaal	3.043	5.494	6.334	5.576	5.875	6.631	32.953

Dezelfde conclusie kan getrokken worden wanneer we onderscheid maken naar domein. Hier wordt duidelijk waarom regio noord relatief veel bol 2/3 plaatsen aanbiedt. Regio noord biedt namelijk relatief veel stageplaatsen in de vliegtuigbouw/onderhoud aan, voornamelijk op niveau 2/3.

Tabel 6.3 Aantal (potentiële) bpv-plaatsen, per domein

	Noord	Noord- West	Zuid- Oost	Zuid- West	Midden- West	Oost	Totaal landelijk
Werktuigbouw/metaal	1.176	1.970	2.299	2140	1.695	2.266	11.546
Elektrotechniek	619	1.890	2.314	2181	2.433	2.297	11.734
Installatietechniek	537	1.538	1.440	865	1.489	1.807	7.676
Vliegtuigbouw en onderhoud	605	0	30	0	0	0	635
Overige WEI-richtingen	106	96	250	391	258	261	1.362
Totaal	3.043	5.494	6.334	5577	5.875	6.631	32.953

Verwachte vacatures

Tabel 6.4 geeft het aantal verwachte vacatures voor recent gediplomeerden in de komende 6 maanden weer. Opvallend is dat uit de vorige tabellen bleek dat regio oost relatief veel leerlingen opgeleid heeft en op wil leiden, maar een relatief laag aantal vacatures verwacht. De meeste vacatures worden verwacht in de regio zuidwest, en dan met name in de werktuigbouw/metaal. De regio middenwest verwacht ook relatief veel vacatures ten opzichte van de andere regio's, met name in de elektrotechniek.

Tabel 6.4 Aantal vacatures voor recent gediplomeerden in de komende 6 maanden, naar domein

	Noord	Noord- West	Zuid- Oost	Zuid- West	Midden- West	Oost	Totaal
Werktuigbouw/metaal	131	290	527	1.139	628	350	3.065
Elektrotechniek	84	307	559	602	942	591	3.085
Installatietechniek	45	197	422	379	344	405	1.792
Vliegtuigbouw en onderhoud	0	.	0	.	.	0	0
Overige WEI-richtingen	34	48	48	59	60	44	293
Totaal	294	842	1.556	2.179	1.974	1.390	8.235

Conclusie

Regionale verschillen op de bpv- én arbeidsmarkt van de werktuigbouw/metaal, elektrotechniek en de installatietechniek, zijn zeer beperkt. Slechts enkele beduidende verschillen zijn op te merken doordat sommige regio's zich wat meer richten op een bepaald vakgebied. Daarnaast worden de regio's noord en noordwest gekenmerkt door een lager aanbod van bpv-plaatsen en een lager aantal vacatures.

7 Perspectieven op de bpv-markt en de arbeidsmarkt

7.1 Inleiding

In dit hoofdstuk is de verwachte ontwikkeling van het aantal bpv-plaatsen (vraag) geconfronteerd met de ontwikkeling van het aantal leerlingen (aanbod). Per sector is hiermee voor het jaar 2009/2010 een indicatie verkregen wat de mogelijkheden voor leerlingen zijn om een bpv-plaats te vinden.

Vervolgens is ingegaan op de arbeidsmarktperspectieven voor gediplomeerde schoolverlaters in Kenteq-kwalificaties. Dit is gedaan door de gediplomeerde uitstroom te vergelijken met het aantal vacatures waarvan de bedrijven aangeven dat deze door gediplomeerde schoolverlaters kunnen worden ingevuld.

7.2 Vraag en aanbod op de bpv-markt

De onderstaande tabel geeft een indicatie van het aantal benodigde bpv-plaatsen voor bol en bbl. De tijd die leerlingen in bedrijven doorbrengen verschilt per leerweg. Bol-leerlingen brengen minder tijd in het leerbedrijf door dan bbl-leerlingen. Om hiervoor te corrigeren is het aantal bol-leerlingen in 2008 vermenigvuldigd met een factor 0,5 om tot een indicatie van het aantal benodigde stageplaatsen te komen.

Tabel 7.1 Indicatie beschikbaarheid bpv-plaatsen, naar leerweg.

	Benodigde bpv-plaatsen 2009/2010* (leerlingen)	Verwachting bpv-plaatsen 2009/2010	Verwachte bpv-plaatsen/benodigde bpv-plaatsen
Bbl	27.384	16.138	0,59
Bol	8.299	16.815	2,03
Totaal	35.683	32.953	0,92

* Het aantal benodigde bpv-plaatsen in 2009/2010 is berekend op basis van leerlingenaantallen van het schooljaar 2008/2009. Er wordt verwacht dat het totale aantal leerlingen in de werktuigbouw/metaal, elektrotechniek en installatietechniek niet zal toenemen, omdat het aantal leerlingen op het vmbo gedaald is (de belangrijkste toeleverancier voor het mbo).

Opvallend is dat er in 2009/2010 meer bbl-leerlingen zijn dan leerwerkplekken. Leerbedrijven richten zich meer op bol-leerlingen, aangezien het aantal stages dat men aan wil bieden sneller is gestegen dan het aantal leerwerkplekken. Voor bol-studenten zijn in 2009/2010 volop stageplaatsen beschikbaar.

Tabel 7.2 geeft het aantal benodigde bpv-plaatsen en de verwachting van het aantal bpv-plaatsen weer, naar domein. Er zijn onvoldoende beschikbare bpv-plaatsen in de werktuigbouwkunde/metaal, elektrotechniek en de installatietechniek. Er is geen domein dat een opvallend laag of opvallend hoog aantal beschikbare bpv-plaatsen heeft.

Tabel 7.2 Indicatie beschikbaarheid bpv-plaatsen, naar domein

	Benodigde bpv-plaatsen 2009/2010 (leerlingen)*	Verwachting bpv-plaatsen 2009/2010	Verwachte bpv-plaatsen/ benodigde bpv plaatsen
Werktuigbouwkunde/Metaal	13.231	11.546	0,87
Elektrotechniek	13.830	11.735	0,85
Installatietechniek	8.611	7.676	0,89
Totaal	35.671	30.957	0,87

* De leerlingen uit domeinoverstijgende kwalificaties (exclusief AKA) zijn naar rato verdeeld over de werktuigbouwkunde/metaal, elektrotechniek en installatietechniek.

Bron: Kenteq en enquête leerbedrijven.

Tabel 7.3 geeft het aantal beschikbare bpv-plaatsen per niveau weer. Voor leerlingen van niveau 3/4 zal het waarschijnlijk wat moeilijker worden om een bpv-plaats te vinden dan voor leerlingen van niveau 1/2. De verwachting voor het aantal bpv-plaatsen voor niveau 1/2 leerlingen is namelijk ongeveer even groot als het aantal benodigde plaatsen voor niveau 1/2. Voor niveau 3/4 leerlingen is die verhouding minder gunstig.

Tabel 7.3 Indicatie beschikbaarheid bpv-plaatsen, naar niveau

	Benodigde bpv-plaatsen 2009/2010 (leerlingen)	Verwachting bpv-plaatsen 2009/2010	Verwachte bpv-plaatsen/ benodigde bpv plaatsen
Niveau 1/2	17.766	17.728	1,00
Niveau 3/4	17.918	15.226	0,85
Totaal	35.683	32.953	0,92

Het aantal bbl-leerlingen zou overschat kunnen zijn. Volgens COLO²² verschuift het aanbod van bpv-plaatsen in tijden van economische neergang van bbl naar bol. Leerlingen zouden hier op inspelen door vaker te kiezen voor een bol-opleiding. Uit Tabel 4.20 blijkt dat het aanbod van bpv-plaatsen verschuift van bbl naar bol. Leerlingcijfers van schooljaar 2009/2010 zijn echter nog niet beschikbaar.

7.3 Vraag en aanbod op de arbeidsmarkt voor gediplomeerde schoolverlaters

Uit onderstaande tabel blijkt dat er ongeveer evenveel vacatures zijn als gediplomeerden die uitstromen uit het onderwijs en instromen op de arbeidsmarkt.²³ In totaal verwachten de leerbedrijven in de komende zes maanden 8.235 vacatures die door recent gediplomeerden vervuld zouden kunnen worden.

²² Colo Barometer, oktober 2009, Jaargang 3.

²³ De vacatures die worden aangeboden door niet-leerbedrijven zijn geen onderdeel van deze tabel omdat de niet-leerbedrijven dit jaar niet meegenomen zijn in het onderzoek. Ongeveer 19 procent van het totaal aantal vacatures kwam vorig jaar van niet-leerbedrijven. Er is dus sprake van een onderschatting van het aantal vacatures.

Het aantal verwachte vacatures is ten opzichte van vorig jaar zeer sterk gedaald. Leerbedrijven verwachtten toen ongeveer 30.000 vacatures. Het aantal gediplomeerden is juist gegroeid. Aan het einde van het schooljaar 2007/2008 behaalden 17.360 mbo'ers hun diploma en het aantal gediplomeerden van schooljaar 2006/2007 was 16.001.

Tabel 7.4 Indicatie beschikbaarheid vacatures

	Gediplomeerden op de arbeidsmarkt 2008* ²⁴	Vacatures voor recent gediplomeerde mbo'ers leerbedrijven 2009/2010	Aantal vacatures per gediplomeerde op de arbeidsmarkt
Algemeen	3.188	-	-
Constructiewerker	431	481	1,1
Dakdekken	5	178	35,6
Elektronische industriële producten en systemen	450	364	0,8
Elektrotechnische installaties (inclusief beveiliging e.d.)	1.586	879	0,6
Fijnmechanische techniek	57	52	0,9
Gasturbines	4	0	0,0
Infratechniek data / elektra	114	565	5,0
Infratechniek: gas/water/warmte	68	166	2,4
Installatietechniek	897	730	0,8
Koude en luchtbehandelingstechniek	133	255	1,9
Lassen	35	226	6,5
Machinebouw / mechatronica	204	129	0,6
Mobiele werktuigen	124	178	1,4
Onderhoud en verbouw / klusbedrijf	13	32	2,5
Operator / productietechnisch vakkracht	61	258	4,2
Overig werktuigbouwkunde	-	205	-
Pijpenbewerker	15	12	0,8
Plaatwerken	116	71	0,6
Productie automatisering / ICT / applicatieontwikkeling	151	388	2,6
Service elektrotechniek	37	400	10,8
Service installatietechniek	202	395	2,0
Verspanen	191	195	1,0
Vliegtuigbouw	8	0**	-
Vliegtuigonderhoud	116	0**	-
Werktuigbouwkundig service en onderhoud	172	886	5,2
Werkvoorbereiding/tekenen	128	1.109	8,7
Overig wei-sectoren	-	83	-
Totaal	8.506	8.235	1,0

* Bron: COLO kubusbestand. CFI: het percentage leerlingen uit de werktuigbouw/metaal, elektrotechniek en de installatietechniek dat uitstroomt naar de arbeidsmarkt is 47 procent (incl. AKA). Het aantal gediplomeerden is daarom vermenigvuldigd met 0,47.

** Dat er geen vacatures zijn in deze clusters komt waarschijnlijk door de lage respons uit deze sectoren.

²⁴ Recentere data over gediplomeerden is niet beschikbaar, maar uit hoofdstuk 3 blijkt dat het aantal leerlingen waarschijnlijk niet zal toenemen vanwege teruglopende aantallen vmbo-leerlingen.

In totaal is er per vacature ongeveer één gediplomeerde op de arbeidsmarkt, maar dit geldt niet voor elk cluster. Het aantal vacatures ten opzichte van het aantal gediplomeerden is vooral hoog in de richtingen dakdekken, lassen, service elektrotechniek en werkvoorbereiding tekenen. Deze verhouding is vooral laag in de elektrotechnische installaties, de machinebouw/mechatronica en plaatwerken.

Opvallend is dat het aantal gediplomeerden op de arbeidsmarkt vanuit algemene opleidingen relatief hoog is (3.188). Dat aantal is gegroeid met ongeveer 1.000 personen ten opzichte van vorig jaar. Deze gediplomeerden zijn niet in een bepaald cluster in te delen.

Uit cijfers van het CFI blijkt dat ongeveer 50 procent van de leerlingen in de metaal/werktuigbouwkunde, elektrotechniek en de installatietechniek kiest voor een vervolgopleiding. Naar verwachting zal dit percentage hoger zijn de komende jaren. Jongeren kiezen er namelijk voor langer door te leren omdat ze de kans op een baan laag schatten.

7.4 Conclusie

Het aantal verwachte bpv-plaatsen is lager dan het aantal benodigde bpv-plaatsen. Dit geldt met name voor de leerwerkplaatsen en bpv-plaatsen van hoger niveau. Er is geen verschil tussen de werktuigbouwkunde/metaal, installatietechniek en de elektrotechniek wat betreft de beschikbaarheid van bpv-plaatsen.

Het aantal gediplomeerden dat de arbeidsmarkt opgaat is ongeveer even groot als het aantal vacatures dat verwacht wordt in de komende zes maanden. Hierbij moet opgemerkt worden dat het aantal vacatures van niet-leerbedrijven niet meegenomen is.

De kredietcrisis heeft invloed op zowel de bpv-markt als de arbeidsmarkt. Werkgevers in de werktuigbouwkunde/metaal, installatietechniek en de elektrotechniek zijn niet alleen terughoudend in het aannemen van personeel, maar ook in het aannemen van leerlingen en stagiairs.

8 Conclusies

Onderwijs (mbo)

Het aantal leerlingen in Kenteq-kwalificaties is licht gestegen ten opzichte van vorig jaar. Het aantal leerlingen in de Kenteq-kwalificaties is sneller gestegen dan het totale aantal leerlingen in het mbo, maar iets minder snel dan gemiddeld in de techniek. De stijging komt tot stand door een toename in het aantal leerlingen in de algemene kwalificaties binnen het Kenteq-domein. Het aantal leerlingen in de werktuigbouwkunde/metaal, elektrotechniek en installatietechniek is afgenomen. Er is dus sprake van een verschuiving naar kwalificaties die een domein overstijgen.

Het aantal bbl'ers in de Kenteq-kwalificaties is tussen 2005 en 2008 toegenomen en het aantal bol'ers is afgenomen. Het is niet waarschijnlijk dat de deelnemers-aantallen in de Kenteq kwalificaties de komende jaren verder zullen stijgen. Deelnemers komen namelijk vooral uit het vmbo, waar sprake is van een daling van de leerlingenaantallen.

Bpv-markt

De kredietcrisis heeft zijn uitwerking op de bpv-markt in de werktuigbouwkunde/metaal, elektrotechniek en de installatietechniek. In 2008/2009 is het aantal vervulde bpv-plaatsen gegroeid ten opzichte van het jaar daarvoor. Voor 2009/2010 is de verwachting echter een stuk lager. Het aantal verwachte bpv-plaatsen is minder dan het aantal bpv-plaatsen dat momenteel aanwezig is bij leerbedrijven. Ook is het aantal bedrijven dat een bpv-plaats wil aanbieden afgenomen. De meerderheid van de bpv-plaatsen die leerbedrijven verwachten aan te bieden in 2009/2010 zijn stageplaatsen. Bedrijven richten zich dus meer op de kortere bol-stages in plaats van de langdurige leerwerkplaatsen waar momenteel minder ruimte voor is. Daarnaast zijn bedrijven wat specifiekere- en hogere eisen gaan stellen aan de leerlingen.

De lagere vooruitzichten kunnen een tekort aan beschikbare bpv-plaatsen veroorzaken. Het aantal verwachte bpv-plaatsen is ongeveer gelijk aan het aantal leerlingen dat een bpv-plaats nodig heeft. Dit geldt voor zowel de werktuigbouwkunde/metaal, als de installatietechniek, als de elektrotechniek.

Arbeidsmarkt

Ook de verwachtingen van leerbedrijven over de arbeidsmarkt wijzen op meer terughoudendheid als gevolg van de kredietcrisis. De verwachtingen ten aanzien van het aantal vacatures zijn sterk afgenomen ten opzichte van vorig jaar. Daar komt bij dat bedrijven hogere eisen zijn gaan stellen aan nieuwe werknemers. Zij geven vaker aan dat bbl-leerlingen die momenteel in het bedrijf werken openstaande vacatures niet kunnen vervullen. Bovendien stellen bedrijven specifiekere eisen wat betreft leerweg en het hebben van werkervaring. Ook bestaan er nog steeds moeilijk vervulbare vacatures.

Er is geen eenduidig antwoord te geven op de vraag of er een krapte zal ontstaan op de arbeidsmarkt voor recent gediplomeerden in de werktuigbouw/metaal, elektrotechniek en installatietechniek. Het aantal gediplomeerden overstijgt het aantal vacatures dat verwacht wordt in de komende zes maanden. Het aantal vacatures van niet-leerbedrijven is hierbij echter niet meegenomen. Wel is het duidelijk dat het aantal vacatures een stuk lager is dan vorig jaar.

Slotconclusie

De werktuigbouwkunde/metaal, elektrotechniek en de installatietechniek worden getroffen door de gevolgen van de kredietcrisis. Na jaren gekenmerkt te zijn door een overschot aan bpv-plaatsen is het verwachte aanbod van bpv-plaatsen in 2009/2010 mager en bestaat het voor het grootste deel uit stageplekken. Dit zou voor een tekort aan leerwerkplekken kunnen zorgen, aangezien het aantal bbl-leerlingen de laatste jaren gestegen is. Daarnaast zijn bedrijven terughoudender bij het aannemen van recent gediplomeerde mbo'ers. Dit zou kunnen betekenen dat recent gediplomeerde mbo'ers meer moeite krijgen in het vinden van een baan.

Bijlage 1 Leerlingen, leerbedrijven, leer- en stageplaatsen naar CWI-district

CWI-district Noord

Tabel B1.1 Instroom leerlingen in bedrijven 2008/2009 en aantal leerbedrijven 2008 naar vakgebied

	Instroom leerlingen schooljaar 2008/2009	% van het landelijk totaal	Aantal leerbedrijven 2008	% van het landelijk totaal
Elektro	2.132	11%	679	11%
Installatie	255	10%	113	7%
Metaal	864	11%	637	14%
Algemeen	105	13%	63	22%
Totaal Kenteq	3.356	11%	1.492	12%

Tabel B 1.2 Aandeel bedrijven met plaats voor leerlingen/stagiairs 2009/2010

	District	Nederland
Bedrijven met plaats voor minimaal één leerling/stagiair 2009/2010	60%	63%
Bedrijven zonder plaats voor leerlingen/stagiairs 2009/2010	40%	37%
Totaal	100%	100%

Tabel B 1.3 Aandeel leer- en stageplaatsen

	Aantal leer- en stageplaatsen	Aandeel in landelijk totaal
Bbl-niveau 1	295	7%
Bbl-niveau 2	392	6%
Bbl-niveau 3/4	498	9%
Bol-niveau 1	242	8%
Bol-niveau 2	554	13%
Bol-niveau 3	489	11%
Bol-niveau 4	575	11%

Tabel B 1.4 Verwachte vacatures voor mbo'ers

	District	Nederland
Aandeel bedrijven dat vacatures verwacht voor mbo'ers met ruime werkervaring	17%	33%
Aandeel bedrijven dat vacatures verwacht voor recent gediplomeerde mbo'ers	8%	20%

Tabel B 1.5 Bedrijven over toekomstige behoefte aan mbo'ers

	Helemaal mee eens	Mee eens	Neutraal	Oneens	Helemaal oneens
89.1 Als bedrijf hebben wij in de nabije toekomst steeds meer behoefte aan Mbo'ers op niveau ½	10%	20%	48%	20%	2%
89.2 Als bedrijf hebben wij in de nabije toekomst steeds meer behoefte aan Mbo'ers op niveau 3/4	2%	4%	38%	49%	7%
89.3 Ik verwacht dat mijn bedrijf de komende jaren meer leerlingen wil gaan opleiden dan de afgelopen periode	4%	17%	57%	20%	3%
89.4 Ik verwacht dat mijn bedrijf de komende jaren steeds meer plaats heeft voor pas afgestudeerde Mbo'ers	7%	18%	61%	12%	3%

CWI-district Oost

Tabel B 1.6 Aantal leerlingen in bedrijven 2008/2009 en aantal leerbedrijven 2008 naar vakgebied

	Instroom leerlingen schooljaar 2008/2009	% van het landelijk totaal	Aantal leerbedrijven 2008	% van het landelijk totaal
Elektro	4.840	26%	1.534	25%
Installatie	305	12%	254	15%
Metaal	1.820	23%	1.146	25%
Algemeen	70	8%	51	18%
Totaal Kenteq	7.035	23%	2.985	23%

Tabel B1.7 Aandeel bedrijven met plaats voor leerlingen/stagiairs 2009/2010

	District	Nederland
Bedrijven met plaats voor minimaal één leerling/stagiair 2009/2010	58%	63%
Bedrijven zonder plaats voor leerlingen/stagiairs 2009/2010	42%	37%
Totaal	100%	100%

Tabel B 1.8 Aandeel leer- en stageplaatsen

	Aantal leer- en stageplaatsen	Aandeel in landelijk totaal
Bbl-niveau 1	836	21%
Bbl-niveau 2	1.570	24%
Bbl-niveau 3/4	1.383	24%
Bol-niveau 1	574	19%
Bol-niveau 2	613	14%
Bol-niveau 3	652	14%
Bol-niveau 4	999	20%

Tabel B 1.9 Verwachte vacatures voor mbo'ers

	District	Nederland
Aandeel bedrijven dat vacatures verwacht voor mbo'ers met ruime werkervaring	32%	33%
Aandeel bedrijven dat vacatures verwacht voor recent gediplomeerde mbo'ers	18%	20%

Tabel B1.10 Bedrijven over toekomstige behoefte aan mbo'ers

	Helemaal mee eens	Mee eens	Neutraal	Oneens	Helemaal oneens
89.1 Als bedrijf hebben wij in de nabije toekomst steeds meer behoefte aan Mbo'ers op niveau 1/2	8%	21%	47%	23%	1%
89.2 Als bedrijf hebben wij in de nabije toekomst steeds meer behoefte aan Mbo'ers op niveau 3/4	3%	8%	32%	47%	11%
89.3 Ik verwacht dat mijn bedrijf de komende jaren meer leerlingen wil gaan opleiden dan de afgelopen periode	5%	19%	54%	20%	2%
89.4 Ik verwacht dat mijn bedrijf de komende jaren steeds meer plaats heeft voor pas afgestudeerde Mbo'ers	4%	17%	57%	20%	2%

CWI-district Midden-West

Tabel B1.11 Instroom leerlingen in bedrijven 2008/2009 en aantal leerbedrijven 2008 naar vakgebied

	Instroom leerlingen schooljaar 2008/2009	% van het landelijk totaal	Aantal leerbedrijven 2008	% van het landelijk totaal
Elektro	2.799	15%	1.023	16%
Installatie	462	18%	358	21%
Metaal	992	13%	634	14%
Algemeen	37	4%	31	11%
Totaal Kenteq	4.290	14%	2.046	16%

Tabel B1.12 Aandeel bedrijven met plaats voor leerlingen/stagiairs 2009/2010

	District	Nederland
Bedrijven met plaats voor minimaal één leerling/stagiair 2009/2010	63%	63%
Bedrijven zonder plaats voor leerlingen/stagiairs 2009/2010	37%	37%
Totaal	100%	100%

Tabel B 1.13 Aandeel leer- en stageplaatsen

	Aantal leer- en stageplaatsen	Aandeel in landelijk totaal
Bbl-niveau 1	881	22%
Bbl-niveau 2	1.097	17%
Bbl-niveau ¾	1.039	18%
Bol-niveau 1	585	19%
Bol-niveau 2	711	17%
Bol-niveau 3	809	18%
Bol-niveau 4	753	15%

Tabel B 1.14 Verwachte vacatures voor mbo'ers

	District	Nederland
Aandeel bedrijven dat vacatures verwacht voor mbo'ers met ruime werkervaring	36%	33%
Aandeel bedrijven dat vacatures verwacht voor recent gediplomeerde mbo'ers	28%	20%

Tabel B 1.15 Bedrijven over toekomstige behoefte aan mbo'ers

	Helemaal mee eens	Mee eens	Neutraal	Oneens	Helemaal oneens
89.1 Als bedrijf hebben wij in de nabije toekomst steeds meer behoefte aan Mbo'ers op niveau 1/2	10%	21%	42%	22%	4%
89.2 Als bedrijf hebben wij in de nabije toekomst steeds meer behoefte aan Mbo'ers op niveau 3/4	3%	7%	38%	44%	9%
89.3 Ik verwacht dat mijn bedrijf de komende jaren meer leerlingen wil gaan opleiden dan de afgelopen periode	3%	16%	53%	25%	2%
89.4 Ik verwacht dat mijn bedrijf de komende jaren steeds meer plaats heeft voor pas afgestudeerde Mbo'ers	3%	19%	51%	26%	2%

CWI-district Noord-West

Tabel B 1.16 Instroom leerlingen in bedrijven 2008/2009 en aantal leerbedrijven 2008 naar vakgebied

	Instroom leerlingen schooljaar 2008/2009	% van het landelijk totaal	Aantal leerbedrijven 2008	% van het landelijk totaal
Elektro	2.822	15%	695	11%
Installatie	623	24%	345	21%
Metaal	975	12%	505	11%
Algemeen	90	11%	36	13%
Totaal Kenteq	4.510	15%	1.581	12%

Tabel B 1.17 Aandeel bedrijven met plaats voor leerlingen/stagiairs 2009/2010

	District	Nederland
Bedrijven met plaats voor minimaal één leerling/stagiair 2009/2010	69%	63%
Bedrijven zonder plaats voor leerlingen/stagiairs 2009/2010	31%	37%
Totaal	100%	100%

Tabel B1.18 Aandeel leer- en stageplaatsen

	Aantal leer- en stageplaatsen	Aandeel in landelijk totaal
Bbl-niveau 1	748	19%
Bbl-niveau 2	1.314	20%
Bbl-niveau 3/4	991	17%
Bol-niveau 1	438	14%
Bol-niveau 2	661	16%
Bol-niveau 3	656	15%
Bol-niveau 4	687	14%

Tabel B 1.19 Verwachte vacatures voor mbo'ers

	District	Nederland
Aandeel bedrijven dat vacatures verwacht voor mbo'ers met ruime werkervaring	40%	33%
Aandeel bedrijven dat vacatures verwacht voor recent gediplomeerde mbo'ers	22%	20%

Tabel B 1.20 Bedrijven over toekomstige behoefte aan mbo'ers

	Helemaal mee eens	Mee eens	Neutraal	Oneens	Helemaal oneens
89.1 Als bedrijf hebben wij in de nabije toekomst steeds meer behoefte aan Mbo'ers op niveau ½	9%	15%	49%	24%	2%
89.2 Als bedrijf hebben wij in de nabije toekomst steeds meer behoefte aan Mbo'ers op niveau 3/4	3%	8%	33%	49%	8%
89.3 Ik verwacht dat mijn bedrijf de komende jaren meer leerlingen wil gaan opleiden dan de afgelopen periode	3%	16%	55%	25%	1%
89.4 Ik verwacht dat mijn bedrijf de komende jaren steeds meer plaats heeft voor pas afgestudeerde Mbo'ers	4%	17%	50%	28%	2%

CWI-district Zuid-West

Tabel B 1.21 Instroom leerlingen in bedrijven 2008/2009 en aantal leerbedrijven 2008 naar vakgebied

	Instroom leerlingen schooljaar 2008/2009	% van het landelijk totaal	Aantal leerbedrijven 2008	% van het landelijk totaal
Elektro	2.690	14%	1.024	16%
Installatie	429	16%	315	19%
Metaal	1.630	21%	766	16%
Algemeen	429	51%	81	29%
Totaal Kenteq	5.178	17%	2.185	17%

Tabel B 1.22 Aandeel bedrijven met plaats voor leerlingen/stagiairs 2009/2010

	District	Nederland
Bedrijven met plaats voor minimaal één leerling/stagiair 2009/2010	68%	63%
Bedrijven zonder plaats voor leerlingen/stagiairs 2009/2010	32%	37%
Totaal	100%	100%

Tabel B 1.23 Aandeel leer- en stageplaatsen

	Aantal leer- en stageplaatsen	Aandeel in landelijk totaal
Bbl-niveau 1	512	13%
Bbl-niveau 2	1.053	16%
Bbl-niveau 3/4	770	13%
Bol-niveau 1	625	20%
Bol-niveau 2	822	19%
Bol-niveau 3	957	21%
Bol-niveau 4	842	17%

Tabel B 1.24 Verwachte vacatures voor mbo'ers

	District	Nederland
Aandeel bedrijven dat vacatures verwacht voor mbo'ers met ruime werkervaring	33%	33%
Aandeel bedrijven dat vacatures verwacht voor recent gediplomeerde mbo'ers	24%	20%

Tabel B 1.25 Bedrijven over toekomstige behoefte aan mbo'ers

	Helemaal mee eens	Mee eens	Neutraal	Oneens	Helemaal oneens
89.1 Als bedrijf hebben wij in de nabije toekomst steeds meer behoefte aan Mbo'ers op niveau 1/2	8%	23%	41%	23%	5%
89.2 Als bedrijf hebben wij in de nabije toekomst steeds meer behoefte aan Mbo'ers op niveau 3/4	3%	10%	34%	43%	10%
89.3 Ik verwacht dat mijn bedrijf de komende jaren meer leerlingen wil gaan opleiden dan de afgelopen periode	3%	17%	54%	23%	3%
89.4 Ik verwacht dat mijn bedrijf de komende jaren steeds meer plaats heeft voor pas afgestudeerde Mbo'ers	5%	18%	53%	21%	3%

CWI-district Zuid-Oost

Tabel B 1.26 Instroom leerlingen in bedrijven 2008/2009 en aantal leerbedrijven 2008 naar vakgebied

	Instroom leerlingen schooljaar 2008/2009	% van het landelijk totaal	Aantal leerbedrijven 2008	% van het landelijk totaal
Elektro	3.555	19%	1.302	21%
Installatie	530	20%	288	17%
Metaal	1.605	20%	965	21%
Algemeen	108	13%	18	6%
Totaal Kenteq	5.798	19%	2.573	20%

Tabel B 1.27 Aandeel bedrijven met plaats voor leerlingen/stagiairs 2009/2010

	District	Nederland
Bedrijven met plaats voor minimaal één leerling/stagiair 2009/2010	61%	63%
Bedrijven zonder plaats voor leerlingen/stagiairs 2009/2010	39%	37%
Totaal	100%	100%

Tabel B 1.28 Aandeel leer- en stageplaatsen

	Aantal leer- en stageplaatsen	Aandeel in landelijk totaal
Bbl-niveau 1	701	18%
Bbl-niveau 2	1.027	16%
Bbl-niveau 3/4	1.032	18%
Bol-niveau 1	599	20%
Bol-niveau 2	879	21%
Bol-niveau 3	933	21%
Bol-niveau 4	1.161	23%

Tabel B 1.29 Verwachte vacatures voor mbo'ers

	District	Nederland
Aandeel bedrijven dat vacatures verwacht voor mbo'ers met ruime werkervaring	35%	33%
Aandeel bedrijven dat vacatures verwacht voor recent gediplomeerde mbo'ers	19%	20%

Tabel B 1.30 Bedrijven over toekomstige behoefte aan mbo'ers

	Helemaal mee eens	Mee eens	Neutraal	Oneens	Helemaal oneens
89.1 Als bedrijf hebben wij in de nabije toekomst steeds meer behoefte aan Mbo'ers op niveau 1/2	10%	19%	47%	20%	4%
89.2 Als bedrijf hebben wij in de nabije toekomst steeds meer behoefte aan Mbo'ers op niveau 3/4	3%	7%	32%	46%	12%
89.3 Ik verwacht dat mijn bedrijf de komende jaren meer leerlingen wil gaan opleiden dan de afgelopen periode	4%	21%	49%	24%	3%
89.4 Ik verwacht dat mijn bedrijf de komende jaren steeds meer plaats heeft voor pas afgestudeerde Mbo'ers	4%	20%	46%	27%	3%

Bijlage 2 Opzet en uitvoering van het onderzoek

Om de benodigde arbeidsmarktinformatie te verkrijgen is een enquête onder leerbedrijven uitgezet. In deze paragraaf worden de opzet en de uitvoering van de dataverzameling nader toegelicht.

B 2.1 Populatie

In dit onderzoek worden onderzoeksresultaten weergegeven over leerbedrijven actief in de werktuigbouw/metaal, elektrotechniek en installatietechniek. Het populatieaantal is vastgesteld op basis van het leerbedrijvenbestand van Kenteq. Het totaal aantal bij Kenteq geregistreerde leerbedrijven is 16.678.

B.2.2 Internetenquête onder leerbedrijven

Onder door Kenteq erkende leerbedrijven is een internetenquête afgenomen om een betrouwbare schatting te maken van het aantal beschikbare bpv-plaatsen voor het aanstaande schooljaar 2009/2010 en voor de kansen op de arbeidsmarkt voor de gediplomeerde uitstroom van de mbo-leerlingen.

Samenstelling steekproefbestand

Uit het relatiebestand van Kenteq is een gestratificeerde steekproef getrokken. Stratificatie is niet mogelijk naar bedrijfsomvang en sector (branchecode)²⁵. Stratificatie is wel mogelijk naar regio, de kwalificaties waarvoor de bedrijven erkend zijn, niveaus van de kwalificatie en of het gaat om bol/bbl. Het aantal bpv-overeenkomsten is geen goede predictor variabele gebleken voor bedrijfsomvang, dus stratificatie op basis van deze variabele heeft niet plaatsgevonden. Op basis van de andere variabelen is stratificatie wel toe te passen. Dat houdt in dat weging en ophoging achteraf ook mogelijk is, zodat een representatief beeld kan worden gegeven voor alle leerbedrijven.

Weging en ophoging

De resultaten van de internetenquête zijn gewogen en opgehoogd op basis naar de Kenteq-populatie (16.678). Daarbij is door middel van weging op basis van regio, kwalificaties en leerweg, gecorrigeerd voor eventuele selectieve respons. Op deze wijze worden absolute aantallen verkregen, die, rekening houdend met statistische marges, representatief zijn voor deze 16.678 leerbedrijven.

²⁵ Er kunnen op basis van de enquête uiteindelijk wel degelijk uitsplitsingen worden gemaakt naar deelsector en grootteklasse, omdat wij die gegevens aan de bedrijven vragen.

Wijze van dataverzameling en rappel

De vragenlijst is elektronisch afgenomen. De bedrijven hebben de vragen via het internet beantwoord. ECORYS heeft de bedrijven uit de steekproef vooraf een brief van gestuurd uit naam van Kenteq. Alle niet-responderende bedrijven zijn na twee weken schriftelijk gerappelleerd.

B.2.3 Respons

Onder 10.000 van de 16.678 leerbedrijven is een internetenquête gehouden. De respons bedraagt 1.784. Hiervan gaven 127 bedrijven aan geen leerbedrijf te zijn, terwijl deze bedrijven wel in het bestand van Kenteq voorkomen. Deze bedrijven hebben de vragenlijst niet afgemaakt. Uiteindelijk hebben 1.657 leerbedrijven de vragenlijst ingevuld, wat neerkomt op een respons van 17 procent.

Tabel B5.0.1 Respons internetenquête onder leerbedrijven

	Leerbedrijven
Populatie	16.678
Steekproef	10.000
Bruto respons	1.784
Bedrijven die aangeven geen leerbedrijf te zijn	127
Netto respons	1.657 (17%)

Bijlage 3 Responsverantwoording

Responsoverzicht naar regio

	Absoluut	% In populatie
Noord	175	9%
Oost	421	11%
Midden-West	262	10%
Noord-West	203	10%
Zuid-West	295	11%
Zuid-Oost	427	12%
Totaal	1.783	11%

Responsoverzicht naar vakgebied

	Absoluut	% In populatie
Elektro	738	10%
Installatie	213	9%
Metaal	743	12%
Algemeen	89	16%
Totaal	1.783	11%